



Ontwerp voor ontmoeten

PLATFORM31

Hoe de gebouwde omgeving kan uitnodigen tot contact



Inhoud

Hoe de gebouwde omgeving uitnodigt tot ontmoeten 3

Inleiding 4

Het vormgeven van de buurt met het oog op de toekomst 5

Opbouw catalogus 6

Achtergronden voor ontwerpen voor ontmoeten 8

Buurt 12

Gelaagde opbouw van de gebouwde omgeving 12

Differentiatie in ruimtes en schaalniveaus 14

De menselijke maat 16

De mix 17

Voorzieningen en zorg 18

Dichtheid 20

Parkeren 21

De route van straat naar huis 22

Buren 22

Type ontsluiting 22

Route 24

Eigenaarschap 25

Ruimte 26

Keuze 27

Woonblok 28

Grootte 28

Passend woningaanbod / mix 29

Gemeenschappelijke ruimte 32

Hoogte 34

Een gebouw op ooghoogte 35

Beschutting, klimaat en groen 35

Drempelzone 37

De drempelzone 37

Privacy versus ontmoeting 38

Overgang 38

Woningplattegrond in woongebouw 39

Afmeting drempelzone 40

De woning 41

Levensloopbestendig 41

Flexibiliteit 41

Efficiëntie 42

Licht en zicht 42

Contact 42

Privacy en veiligheid 43

Technologie en domotica 44

Tot slot 45

Literatuur 46

Colofon 47

Hoe de gebouwde omgeving uitnodigt tot ontmoeten

Je bent onderweg naar huis na een drukke werkdag. Het is een mooie nazomermiddag. Je loopt over het marktplein en het is nog gezellig druk: mensen doen de laatste koopjes, nemen een borrel op het terras. Je hoort het geroep van de marktlieden. Je hoort gelach en geklets. Je wandelt een straatje in. Hier verstomt het geluid van het plein al wat. Je zwaait naar een bekende aan de overkant van de straat. Je loopt een steegje in waar een buurtgenoot koffie drinkt op een bank en je maakt een praatje. Dan wandel je de entree van je woning binnen waar de onderbuurman je bij de brievenbus vriendelijk vraagt of jij wat minder met de deuren wilt slaan. 'Natuurlijk! Geen probleem'. Je weet dat hij overdag slaapt omdat hij nachtdiensten draait. In de binnentuin spelen de kinderen buiten, je hoort geroezemoes uit de keukens. Op de brede galerij staan de planten nog prachtig in bloei, straks even water geven! En zo kom je thuis, jouw eigen plekje, je eiland van rust in dat buurtje waar je je zo prettig thuis voelt.

Dit voorbeeld schetst hoe prettig het kan zijn om op een informele manier contact te hebben met de mensen in je directe leefomgeving; je eigen burens en mensen uit de buurt. Het voorbeeld schetst ook hoe de kwaliteit van de route die jij elke dag aflegt onderweg van straat naar huis, kan bijdragen aan het onderhouden van die contacten. Soms zit je elkaar als burens wat 'in de weg', maar je kunt meer hebben van je buurtgenoten als je elkaar een beetje kent. Door contact kweek je begrip voor elkaar. En dat begrip kan uiteindelijk zelfs uitgroeien tot een beetje omkijken naar elkaar¹. Daarnaast zal je ook meer zorgdragen voor je omgeving, als je je meer thuis voelt in je buurt. Maar dan moet je, zoals in het voorbeeld van de wandeling van straat naar huis, wel de ruimte hebben om elkaar te kunnen ontmoeten. Juist in de wijken waar relatief veel kwetsbare mensen wonen zullen we extra ons best moeten doen vluchtige ontmoetingen de ruimte te geven. Omdat juist deze

groep mensen zoveel baat kan hebben bij een woonomgeving waar ze zich veilig en geaccepteerd voelen en burens op een informele manier iets voor elkaar willen betekenen. En dat begint bij het hebben van terloopse ontmoetingen, die bijdragen aan het thuisvoelen in de buurt.²

Rutger Bregman stelt in zijn boek: de Meeste Mensen Deugen; "Het meest voor de hand liggende middel dat we hebben tegen intolerantie, overlast, eenzaamheid, en passiviteit en vóór zorgzaamheid, veiligheid, integratie en gezondheid, is contact. Vanuit contact ontstaat vertrouwen, bekend maakt bemind". Daarom leggen we in deze publicatie uit hoe het contact tussen buurtgenoten en bezoekers, tussen vreemden en bekenden bevorderd kan worden in een wijk. En we laten zien hoe het ontwerp van de gebouwde omgeving contact hebben makkelijker kan maken. Ik citeer psycholoog Gordon Allport: "vooroordelen, haat en racisme komen voort uit een gebrek aan contact". En zoals zijn leerling Pettigrew later bewees: contact werkt. "Contact leidt tot meer vertrouwen, saamhorigheid en meer hulp over en weer. Het helpt om de wereld te zien door de ogen van de ander. En het verandert je als persoon: mensen met een diverse vriendengroep zijn ook toleranter tegenover vreemden." Contact is bovendien besmettelijk: "wie ziet dat zijn buurman een goede relatie heeft met anderen, begint te twijfelen aan zijn vooroordelen."

Bij het ontwerpen van inclusieve buurten is het van belang dat zowel de ontmoeting in de ruimte tussen de woningen, als de privacy van de bewoner in zijn huis, tot hun recht komen. Het is belangrijk dat corporaties, gemeenten en architecten gezamenlijk hun aandacht verleggen van 'een woning voor iedereen' naar 'een buurt(je) voor iedereen'.

Ianthe Mantingh, Zijdekwartier architecten

1. Onderzoek laat zien dat dit vooral geldt binnen je eigen kring. Dus achtergrond mensen moet niet te ver uiteen lopen, omdat het zorgen voor pas ontstaat als je elkaar herkent.

2. In De Warme stad laat Thaddeus Muller zien hoe vluchtige ontmoetingen, die hij 'terloopse contacten' noemt kunnen bijdragen aan een gevoel van veiligheid en je thuis voelen in de buitenruimte van de gebouwde omgeving

Inleiding

Elk woongebied geschikt en inclusief voor alle inwoners, dat is het ideaal van de inclusieve wijk. We staan voor een flinke opgave in onze buurten en dorpen: het aantal mensen in de wijk dat ondersteuning en/of zorg nodig heeft is toegenomen. We hebben het dan over ouderen, mensen met een handicap en mensen die willen uitstromen uit voorzieningen als beschermd wonen of de maatschappelijke opvang. Bovendien zal de komende jaren door de vergrijzing het aantal (kwetsbare) ouderen sterk toenemen. Zo krijgen we op termijn steeds meer 'minder zelfredzame' mensen in zelfstandige woningen. Dit heeft zijn weerslag op de leefkwaliteit in de wijken en buurten waar deze woningen staan. We zien bijvoorbeeld dat buurten die voor meer dan 65% uit corporatiebezit bestaan vaak slechter scoren op het gebied van leefbaarheid¹. Bewoners ervaren vaker gevoelens van onveiligheid, zien verrommeling ontstaan en voelen zich veelal eenzaam.

Prettige sociale en fysieke leefomgeving: een buurt voor iedereen

Met het innovatieprogramma Langer thuis in de inclusieve wijk zet Platform31 zich in voor inclusieve wijken waar mensen zich veilig voelen en waar ruimte is voor sociale netwerken waardoor mensen gezamenlijk zelfredzaam worden. Om te komen tot bouwstenen waar anderen van kunnen leren, ontwikkelt zij samen met 22 gebiedscoalities kennis en inzichten voor het Langer Thuis wonen. Deze 22 gebiedscoalities bestaan uit bewoners, gemeenten, corporaties, zorg- en welzijnspartijen. Zij werken aan ambities, vraagstukken en randvoorwaarden op gebiedsniveau: een geschikte woning, voorzieningen in de buurt en een prettige sociale en fysieke leefomgeving.

De gebiedscoalities van het innovatieprogramma stellen zich de vraag: hoe komen we tot een prettige sociale en fysieke leefomgeving? Wat kenmerkt deze inclusieve wijk en hoe maak je een buurt voor iedereen? Wat is daarvoor

nodig en waaraan besteden we onze aandacht? Kiezen we voor de meest kwetsbare doelgroepen of ondersteunen we bewoners die initiatiefnemers in de wijk zijn? Wat zijn daarin keuzes en afwegingen? Een buurt voor iedereen gaat concreet om veiligheid, contact met burens, voorzieningen in de buurt, groen en ruimte en de rol en inzet van bewoners zelf, ook in het proces. Movisie tekende vijf kenmerken van een buurt voor iedereen op.

Vijf kenmerken van een buurt voor iedereen:

- Er is sprake van een onderlinge open houding;
- De buurt kent volop mogelijkheden voor bewoners om taken te vervullen waardoor zij van betekenis zijn;
- De in de buurt aanwezige hulpbronnen en voorzieningen (zoals verenigingen, kerken, dienstverlening en winkeliers, scholen, actieve bewoners) zijn betrokken en dragen een steentje bij;
- Er zijn afspraken, buurtgebruiken en onderlinge verbanden waardoor de buurtbewoners weten hoe te handelen als het minder goed gaat met iemand;
- Mensen voelen zich veilig. Zij weten hoe ze elkaar kunnen aanspreken, en wie ze erbij kunnen betrekken, als sprake is van een situatie waarin dat niet het geval is.

Naast deze sociale randvoorwaarden van een buurt voor iedereen, geven we in het innovatieprogramma ook de verdieping op de gebouwde leefomgeving. Wat draagt het ontwerp van een gebouw en de inrichting van de openbare ruimte bij aan een inclusieve wijk? In *Ontwerp voor ontmoeten* verkennen we de betekenis van het ontwerp van gebouwen en woonomgevingen voor de zelfredzaamheid van mensen. Want wat blijkt: alledaagse ontmoetingen en vluchtig contact zijn belangrijk voor sociale netwerken in buurten. En die netwerken maken dat mensen elkaar helpen en een oogje in zeil houden.

1. Rapport Aedes, Rigo/Circusvis

Maar dan moeten mensen wel de ruimte krijgen om elkaar te ontmoeten. Helaas is dat in veel buurten, wijken en gebouwen erg moeilijk. Daar is bij het ontwerp van een plein, huizenblok of flat nooit nagedacht over de menselijke maat. En juist die is zo belangrijk om buurten leefbaar en mensen gelukkig te houden.

Het vormgeven van de buurt met het oog op de toekomst

We zien een reflex om woningen en de leefomgeving zo ruimte- en kostenefficiënt mogelijk te bouwen. Het belang van ontmoetingen wordt hierbij snel vergeten en dat effect is merkbaar. Mensen hebben weinig ruimte om elkaar te ontmoeten en leren daardoor hun buurtgenoten niet makkelijk kennen. Het betoog van lanthe Mantingh van Zijdekwartier architecten en de voorbeelden in deze publicatie benadrukken dat juist het contact dat mensen onderling leggen en het begrip dat ze daardoor voor elkaar kweken de inclusiviteit verhoogt. En daar is ruimte voor ontmoeting voor nodig.

Hoe draagt het ontwerp van gebouwen en de woonomgeving bij aan alledaagse ontmoetingen tussen mensen? En wat zijn dan belangrijke ontwerpprincipes achter het inrichten van buurten en dorpen met de vergrijsde toekomst in het achterhoofd? Met dit rapport bieden we voor deze onderwerpen een kader en bundelen we kennis en inzichten om te laten zien hoeveel er in een gebouw mogelijk is om contact te bevorderen.

Architecte lanthe Mantingh van Zijdekwartier architecten neemt ons in deze uitgave mee hoe zij als ontwerper kijkt naar gebouwen en hun gebruik. Zij betoogt dat ingrepen in de ruimtelijke omgeving kunnen bijdragen aan de zelfredzaamheid van mensen. Dat vermogen zelfredzaam te zijn bouwen mensen op door een netwerk van burens en buurtgenoten te maken die elkaar informeel kunnen steunen. Het belangrijkste daarin is om ruimte te geven aan ontmoetingen bij de inrichting van een gebouw, een huizenblok of een plein.

Dit soort vluchtige ontmoetingen tussen burens dragen bij aan de kansen en zelfredzaamheid van bewoners².

De inzichten van Zijdekwartier architecten over de fysieke ingrepen die je kunt doen om ontmoeten te stimuleren worden verbeeld door voorbeeldprojecten. Deze projecten zijn aangevuld met inzendingen voor de ideeënprijsvraag Who Cares van het Atelier Rijksbouwmeester. In 2017 namen het Atelier Rijksbouwmeester, de Raad voor Volksgezondheid & Samenleving en Humanitas het initiatief tot een ontwerprijksvraag voor nieuwe combinaties van wonen en zorg, ingebed in toekomst- en levensloopbestendige wijken. Onze woonwijken lopen achter bij het inspelen op maatschappelijke en demografische ontwikkelingen. Daarom stellen zij dat er een opgave ligt bij de ruimtelijke omgeving en de benodigde voorzieningen dichtbij huis. De ontwikkelde concepten uit de prijsvraag onderstrepen het belang van zowel passende woningen als een fijne woonomgeving, waar iedereen door de huidige coronacrisis veel meer op is aangewezen³.

Ook is ontmoeting een belangrijk element in de voorbeeldprojecten. De prijsvraag richtte zich op innovatieve ideeën voor toekomstbestendige wijken: integratie van zorg in de wijk, nieuwe vormen van wonen en samenleven die de sociale samenhang in de wijk bevorderen, ideeën voor mobiliteit en inrichting van de openbare ruimte en terloopse ontmoetingsplekken. 36 Van de 174 inzendingen zijn voorstellen voor inrichting van ontmoetingsplekken in de openbare ruimte. Deze plekken zijn vaak vanuit de vraag van buurtbewoners naar terloopse ontmoetingen bedacht.

Architect Philip Krabbendam heeft in aanvulling op de Who Cares voorbeelden extra theorie en een paar methoden en praktijkvoorbeelden ingebracht. Krabbendam is gepromoveerd op onderzoek naar kwaliteiten in de gebouwde omgeving die uitnodigen tot betrokkenheid en gespecialiseerd in

2. Zie: Talja Blokland in 'Ontmoeten doet ertoe', Vestia, 2008

3. De toekomstige aanpak van wonen met zorg, Lessen van WHO CARES Community of Practice, okt 2020

collectieve woonvormen. Tot slot zijn verschillende praktijkvoorbeelden van de gebiedscoalities aan het innovatieprogramma Langer thuis in de inclusieve wijk toegevoegd aan deze publicatie.

Who Cares: De derde levensfase

Een van de initiatiefnemers van WHO CARES, de Raad voor Volksgezondheid en Samenleving, wijst op de kracht van senioren in de derde levensfase. Het zijn de ouderen zelf die in toenemende mate verantwoordelijkheid nemen voor het vormgeven van de buurt met het oog op de toekomst. Het uitgangspunt is dan ook niet de beleidswerkelijkheid of de macrotrend van de vergrijzing, maar de kracht van ouderen die zelf hun belang organiseren. Jet Bussemaker: "De WHO CARES-projecten laten met verbeeldingskracht zien waar het wringt. We moeten als instituties niet alleen in systemen denken, maar ook vanuit praktische problemen. Daar zit de kracht van WHO CARES. In het genereren van ideeën, het stimuleren van omdenken en enthousiasme."



Advies: [De derde levensfase: het geschenk van de eeuw](#), 2020

Opbouw catalogus

We delen de catalogus in op volgorde van de volgende schaalniveaus: de buurt, de route van straat naar huis, het woonblok, de woning en de overgangen tussen deze niveaus. Per schaalniveau gaan we in op welke ingrepen je in de ruimte kunt doen om het ontmoeten te stimuleren.



Buurt



De route van straat naar huis



Woonblok



Drempelzone



Woning

Buurt en route van straat naar huis

Een ideale buitenruimte heeft voor ieder wat wils en is door iedereen te gebruiken: groene speelplekken voor kinderen, bankjes op kleine pleintjes voor ouderen en ouders die toekijken bij hun spelende kinderen, steegjes om in te verdwalen en straten om efficiënt te bewegen. In een buurtje woont bij voorkeur een mix van mensen die meer dragen en mensen die meer vragen, zowel jong als oud, welgestelder als behoeftiger.

Woonblok

Als we naar gebouwen kijken moeten we deze ook beschouwen als een buurtje in zichzelf. In een gebouw vind je op een prettige manier elke dag je weg weer terug naar huis. Idealiter doe je dat via verschillende routes en 'olifantenpaadjes', zodat je die ene buur ook af en toe kunt ontwijken. Gebouwen moeten je de ruimte geven om te treuzelen bij bijvoorbeeld het halen van de post, of het wegbrengen van het huisvuil zodat je je vrij voelt om een kletspraatje te maken. En een gemeenschappelijke binnentuin, waar je op een informele manier met je burensamen kan komen, kan enorm helpen bij het uitbouwen van een buurt tot sociale gemeenschap.

Drempelzone en woning

Ook de directe overgang tussen je huis en buiten is van belang: de drempelzone. De stoep bij je voordeur is de plek waar je met een kopje koffie de eerste zonnestralen vangt, en meteen even dag zegt tegen de buurman die onderweg gaat naar zijn werk. Een extra brede galerij zorgt niet alleen voor meer privacy in de huizen, maar is ook de plek waar mensen bloempotten en bankjes neerzetten die het informele contact op weg helpen. Ook de manier waarop de woningplattegrond is ingedeeld is doorslaggevend voor het uiteindelijke gebruik van de drempelzone. Een slaapkamer aan de galerij blijkt bijvoorbeeld voor veel mensen onplezierig te zijn. Je burensamen lopen dan vlak langs de meest intieme ruimte van je huis. Mensen hangen gordijnen voor hun slaapkamerraam waardoor ze nooit bij elkaar naar binnen kunnen kijken.

Dat maakt het leven aan een galerij weer anoniemer. Een keuken hebben aan de galerij is voor veel mensen dan wel weer prettig. Even zwaaien tijdens het koken: leuk juist.

Als je ervoor zorgt dat je vanuit ruimtelijk ontwerp de schaalniveaus van buurt – woonblok – woning op elkaar laat aansluiten en belang hecht aan de overgangen tussen deze niveau's maak je de kans op ontmoetingen groter⁴. Je maakt dan leefomgevingen die prettig zijn voor mensen, waar plek is voor contact, waar eigenaarschap de ruimte krijgt zodat mensen hun thuis zullen koesteren. In contact zijn en in verbinding staan met anderen is nu eenmaal van fundamenteel belang voor ieders (woon)geluk. Dit werd de afgelopen periode weer extra duidelijk. Door de sociale maatregelen om COVID-19 in te dammen, verkleinde onze wereld zich opeens tot ons huis en nabije woonomgeving. Velen van ons werd de betekenis van een prettige en toegankelijke leefomgeving duidelijk.

Ruimte geven aan ontmoeting klinkt wellicht abstract, maar in deze handleiding hebben we voor elk aspect een voorbeeld ingevoegd. We gaan van groot naar klein: van buurt naar woning. En laten zo zien hoeveel mogelijk is, als we eenmaal de ruimte aan het ontmoeten gaan geven.

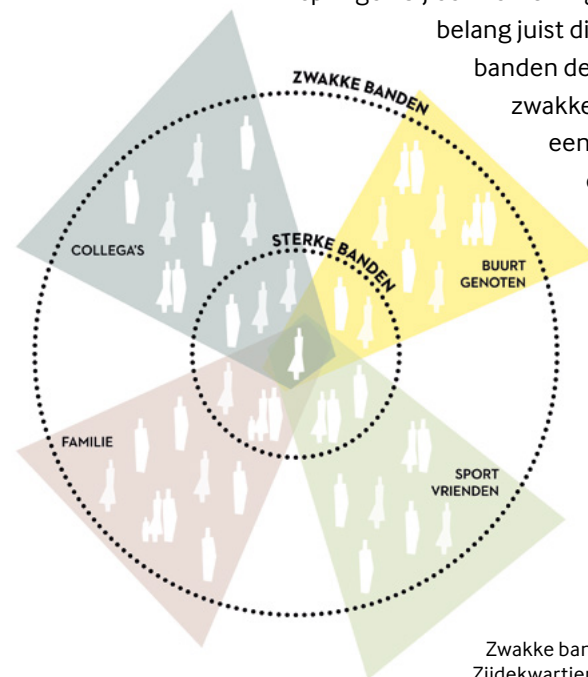
4. Naast het op orde zijn van de basis; een woning moet schoon, heel en veilig zijn. Zie hiervoor de principes van 'defensible space'; veilig ontwerp en beheer, gebaseerd op Oscar Newman

Achtergronden voor ontwerpen voor ontmoeten

Zwakke banden maken sterke netwerken

Ons sociale netwerk kan verdeeld worden in zwakke en sterke banden. De sterke banden zijn jouw gezin, je hele goede vrienden. Het is het hele kleine kringetje om je heen van de mensen die een groot deel van je leven bij je zullen zijn. Daaromheen is een hele grote cirkel van zwakke banden. Dat zijn de mensen die je een beetje kent: van werk, van de sportclub, van het schoolplein, uit je buurt. Dit zijn de mensen die op iets meer afstand van je staan. Het is gebleken dat juist dit netwerk van zwakke banden van groot belang is voor het zelfredzaam vermogen van mensen. Uit dit grote netwerk komt vaak die ene tip voor een nieuwe baan. En het is de buurvrouw die even een pannetje soep brengt als je ziek bent, of het zijn de teamgenoten die

inspringen bij een verhuizing. Daarom is het van groot belang juist dit netwerk van zwakke banden de ruimte te geven. En die zwakke banden beginnen in een buurt met een vluchtige ontmoeting tussen burens.



Zwakke banden maken sterke netwerken,
Zijdekwartier architecten



Who Cares: Buurtbanden

Een mooie manier om de banden en verbanden in de buurt in beeld te brengen is 'Buurtbanden', het concept van de huisfotograaf van WHO CARES, Rufus de Vries. Zijn foto's belichten de relaties tussen bewoners en de locaties waar zij elkaar ontmoeten. Het is geïnspireerd op het onderzoek 'Yoga, bingo en gebed'⁵, dat aantoont dat relaties vooral afhankelijk zijn van bestaande netwerken van mensen.

- Onderzoek Yoga, bingo en gebed van Linda van de Kamp over initiatieven die mensen met diverse achtergronden met elkaar willen verbinden, zoals buurtmaaltijden, creatieve projecten en wandelingen in het groen. Het is erg moeilijk om duurzame relaties te creëren via activiteiten

Terloopse of vluchtige ontmoetingen

Het gaat in deze publicatie vooral om het bevorderen van contact tussen mensen dat zich laat omschrijven als vluchtige, terloopse of alledaagse ontmoetingen. Mensen komen elkaar tegen op straat, in de lifthal, op een pleintje. Er volgt een groet, een knikje, misschien een praatje over het weer. Deze vluchtige ontmoetingen zijn niet georganiseerd en vinden toevallig plaats. Een vluchtige ontmoeting kan plaatsvinden tussen mensen die elkaar al enigszins kennen, of kan een eerste contact zijn tussen relatief onbekenden.



De Stoep, NAI Uitgevers

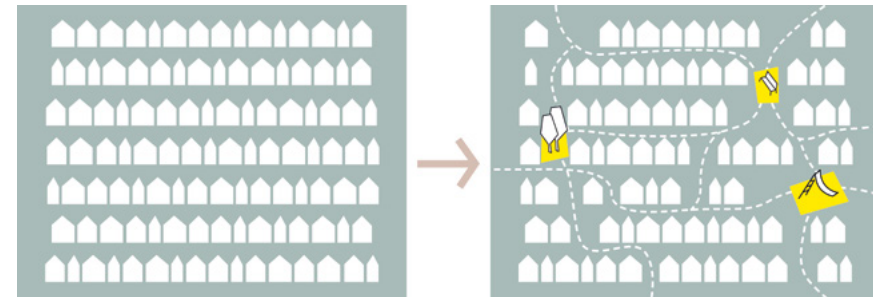


Who Cares: Michi Noeki

Michi Noeki, de runner-up van de prijsvraag WHO CARES in Groningen, neemt terloopse ontmoetingen als uitgangspunt voor een ontwerp van de buurt. Door op goed begaanbare routes haltes te maken om te rusten of gebruik te maken van de wc, stel je bewoners in staat hun dagelijkse ommetje te maken. Dit geeft een aanleiding om te bewegen. Buitenlucht en alledaags sociaal contact maakt het leven aangenaam.

De tussenruimte; overgangsgebieden

Het ontwerp van de tussenruimten of overgangsgebieden tussen openbaar en privé is belangrijk voor toevallig contact. Deze ontmoetingen vinden vaak plaats in een gedeelde ruimte. Zo'n gedeelde ruimte kan de route door de wijk en buurt zijn, maar ook de drempelzone tussen stoep en de eigen voordeur of de collectieve ruimte van een woongebouw. Daarom is het van groot belang dat juist deze tussenruimtes voldoende maat en kwaliteit krijgen bij het nadenken over ontmoeting⁶. Het is belangrijk dat mensen zich in deze ruimtes veilig voelen, dat de uitstraling vertrouwd is, dat hier ruimte is om even stil te staan en gedag te zeggen.



Tussenruimte, Zijdekwartier architecten



Who Cares: De Wijk als (T)huis

Het uitgangspunt voor de wijk als (t)huis, de winnaar van WHO CARES in Sittard Geleen, is de verbinding tussen de woning, het woonblok en de wijk met routes in de openbare ruimte. De buitenruimte in de wijk is hier een herkenbaar en toegankelijk circuit met begaanbare routes en rustplekken. Via verschillende poorten kom je uit bij het bouwblok van de woonhoeve. De voordeuren liggen aan het hof en niet aan de straat, een veilige en beschermende ruimte. Een schuur met bergingen en werkplaats verdeelt het hof in twee sferen, een rustige plek en een meer actief deel.

6. Op de verschillende ruimtelijke/sociale niveaus van de structuur van de gebouwde omgeving zijn verschillende vormen van contact zinvol, en dragen zij bij aan veiligheid en thuisvoelen. Terloopse contacten bestaan in drie varianten: 1) Het flaneren, zien en gezien worden en terloops contact; 2) Wandelgangencontacten; 3) Contact met buitenstaanders, waardoor nieuwe ideeën, van buiten (eye-openers), worden opgedaan en overwogen

Openbare privéruimten

Om 'terloopse ontmoetingen' te bevorderen kunnen we gebruik maken van 'openbare privéruimten'. Dit zijn ruimten die openbaar zijn, maar die de schaal hebben van een privéruimte. Een mooi voorbeeld is een bushalte. Wanneer mensen die elkaar niet kennen elkaar op deze plek aanspreken is dat volkomen logisch en niet bedreigend. Wat ook belangrijk is, is de aanleiding tot een gesprek(je). Ruimtelijk ontwerper William Whyte spreekt hier van 'triangulation; aan de basis van de driehoek staan twee gesprekspartners, de top is het gespreksonderwerp in de gebouwde omgeving. Dat gespreksonderwerp kan een kunstwerk, een mooi uitzicht, een speelplekje met ouders en kinderen, of een plekje om eendjes te voeren zijn. De vormgeving van de 'openbare privéruimte' is belangrijk. Als we bankjes naast elkaar zetten, zoals je vaak ziet rond een pleintje of parkje, dan gaat ieder op z'n eigen bankje zitten, zonder dat je makkelijk in gesprek komt. Bankjes goed bij elkaar plaatsen is de kunst. Te dicht bij elkaar zitten werkt afschrikkend, te ver van elkaar zitten levert geen gesprekjes op. Het plaatsen van bankjes onder een hoek, of halfronde bankjes werken het beste.





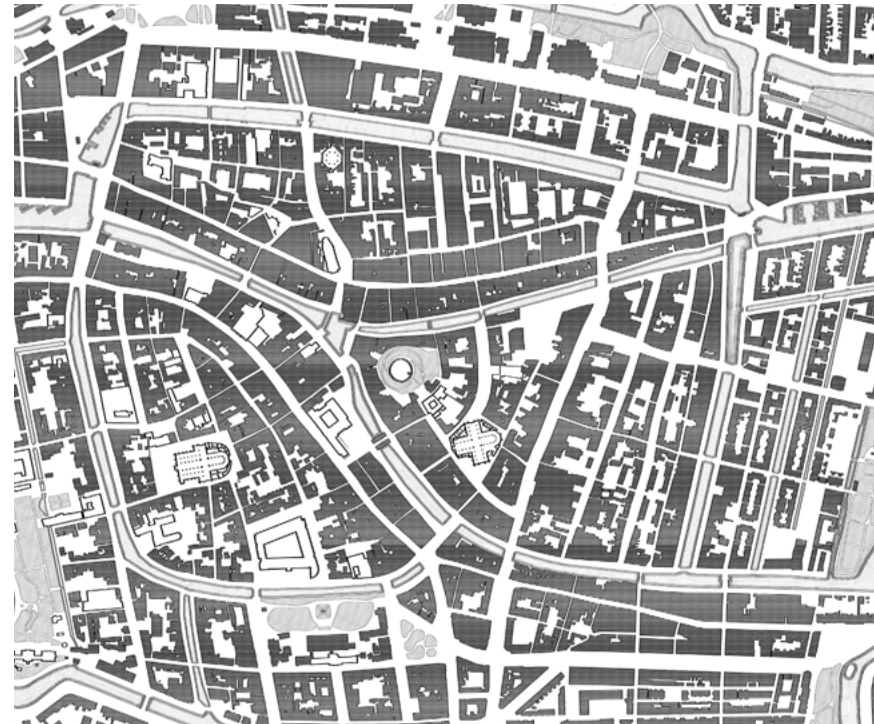
Buurt

Gelaagde opbouw van de gebouwde omgeving

De gebouwde omgeving bestaat uit veel verschillende elementen: het is een netwerk van straten, steegjes, pleintjes en parken. De openbare ruimte vernauwt en verwijdert en geeft daarbij ruimte aan ontmoeting. Als dit web van routes op een natuurlijk manier op elkaar aansluit, leidt dit tot vanzelfsprekende plekken waar we anderen kunnen ontmoeten. In een veilige gedeelde openbare ruimte kan tolerantie, integratie en waardering ontstaan en groeien. Wanneer je loopt door een stad wil je je geborgen en gekoesterd voelen. Dat lukt het best op de kleinere pleintjes en in smallere straatjes. Daar komen we anderen tegen. Niet op de grote open plekken en pleinen die vaak bedoeld zijn voor ontmoeten. Daarnaast zorgt een schakering van kleinere ruimtes voor een prettiger microklimaat, waardoor we geneigd zijn langer in openbaar gebied te vertoeven.

Om stedelijk gebied prettiger te maken voor de bewoners helpt het om buurten te ontwerpen op wandelaars, in plaats van auto's. Het stimuleren van lopen en fietsen vergroot de kans dat mensen elkaar tegenkomen en ontmoeten. Het is bij zo'n gebruikers-gedreven ontwerp van de openbare ruimte van belang om het VN verdrag handicap⁷ mee te nemen. Binnen de richtlijnen van dat verdrag gaat het er niet alleen om dat we rekening houden met mensen met een mobiliteitsbeperking, ook voor mensen met een visuele of auditieve beperking kunnen we de woonomgeving beter maken.

7. <https://mensenrechten.nl/nl/vn-verdrag-handicap>



Zijdekwartier architecten: Plattegrond Leiden

Plattegrond Leiden, gebaseerd op de plattegrond van Nolli van Rome.

Op deze kaart zijn de openbare ruimte en alle openbare gebouwen wit.

Deze openbare ruimten kun je zien als rivieren van leven die door een stad stromen. Ze versnellen en vertragen je beweging en zo geven ze op een natuurlijke manier ruimte aan ontmoeting. Zoals je ziet geven ze een divers en gedifferentieerd netwerk van ontmoetingsplekken. Met dit voorbeeld wordt de basis van elke stad duidelijk: het is een plek van ontmoeting.



David Sim: Malmö Bo 01

In de wijk BO-01 in Malmö zijn de bouwblokken simpel, orthogonaal en pragmatisch en daarmee relatief goedkoop om te kunnen bouwen. De locatie bleek echter winderig en desolaat. Om op die plek toch een menselijke buurt te creëren is het grid geschud. Zo ontstond een divers en leefbaar buurtje, met een mooie differentiatie in openbare ruimtes. De ruimtes hebben een menselijke maat en nodigen uit voor verschillend gebruik en eigenaarschap. Daarnaast zorgt het geschudde grid voor beschutting en een zeer prettig microklimaat.

Beeld: David Sim, Soft City, Island Press

Who Cares: Care2Share

Lang, gelukkig en gezond in je vertrouwde omgeving blijven wonen, hoe fijn zou het zijn? Care2Share is een vernieuwend en integraal concept voor zorg en ondersteuning in een toekomstbestendige Oosterparkwijk in Groningen. Care2Share is winnaar van de prijsvraag WHO CARES van Rijksbouwmeester. Het is een abonnement op goed leven, gebaseerd op zes uitgangspunten voor zelfregie in een inclusieve wijk:

1. Actief Burgerschap: een Leefabonnement als gereedschap om zelf actief te werken aan de kwaliteit van leven
2. Bereikbaar Groen: netwerk van stadshamrikken, groen voor verschillende doelgroepen, gezonde omgeving;
3. Actief Ontspannen: bereikbaarheid en toegankelijkheid vergroten, ontmoeting en uitwisseling stimuleren;
4. Gezond Verplaatsen: herkenbaar routenetwerk in de wijk, verbonden met de rest van de stad;
5. Gezond Bouwen: pluswoningen en nieuwe, slimme woon-zorgconcepten / meergeneratiewoningen;
6. Gezonde Voeding: stadshamrikken met stadslandbouw, lokaal voedsel voor de deur.

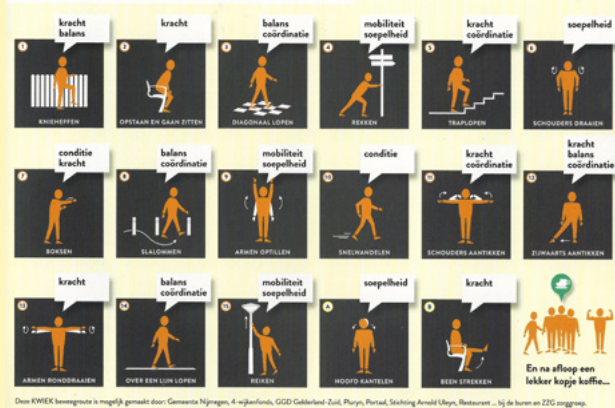


Kwiekroute

Een beweging of loopronde door de wijk. Ze zijn er in allerlei soorten en maten. Een KWIEK-bewegingroute is speciaal ingericht voor ouderen om te bewegen in de openbare ruimte. De route bevat verschillende oefeningen en maakt gebruik van het straatmeubilair.



Doe een KWIEK rondje PARK MALDERBORGH en TRAIN je:



Differentiatie in ruimtes en schaalniveaus

Het is prettig als een gebied gedifferentieerd is. Hiermee bedoelen we dat het een heldere opzet heeft van openbare-, naar semi-openbare naar privé-ruimtes. De plaatsing van de bouwblokken in een wijk geeft vorm aan deze opzet. De bebouwing om bijvoorbeeld een hof geeft helder weer waar de openbare en semi-openbare ruimten zijn, bij losse gebouwen op het maaiveld is dat verloop veel ingewikkelder te realiseren. Hierbij is het belangrijk dat de verschillende territoria een helder afbakening hebben.⁸



Mariahoeve (zie toelichting volgende pagina)

8. Een territorium (zoals een straat, een plein of een buurt) kan alleen maar als collectieve ruimte van de bewoners functioneren als deze ruimte als eenheid leesbaar is en als de bijbehorende sociale omgeving te onderscheiden is. Een leesbaar territorium heeft heldere grenzen en ook de informele groep van 'eigenaren' is eenduidig herkenbaar. De betekenis van een plek en de wijze van gebruik is hierbij eenduidig. De bewonersgroep is door de individuele bewoner te onderscheiden van bezoekers en passanten. Dorst, Een duurzaam leefbare woonomgeving

Zijkedkwartier architecten: Mariahoeve, Den Haag

Nieuwbouw in de naoorlogse woonwijk Mariahoeve in Den Haag. Waar voorheen alle open ruimte openbaar, anoniem en functieloos was, hebben we hier met de nieuwbouw een verfijnde gradatie in aangebracht. Een zachtere overgang van openbare ruimten naar privé ruimten zorgt voor meer privacy en meer plekken voor ontmoeting. Vanaf de drukkeren straten langs het bouwblok lopen voetgangerspaden langs de hoven. De hoven zelf zijn in collectief bezit van de bewoners en liggen enigszins verhoogd. De zichtlijnen zijn open gehouden, zodat iedereen kan zien wat er gebeurt op het gezamenlijke terrein, maar de ruimte is wel helder afgebakend. Vanaf de laag gelegen buitentuinen leiden kleine trappetjes naar de privé-terrassen van de woningen, die iets verhoogd liggen. Door deze gradatie in ruimtes en hoogte en de directe toegang vanaf de woningen ontstaat meer eigenaarschap in de binnentuinen, een waardevolle gedeelde buitenruimte voor de omwonende bewoners, de plek waar buren elkaar ontmoeten. De heldere definitie van plekken stimuleert gebruik en geeft de ruimtes een prettige verblijfskwaliteit.



Who Cares: De BinnenHaven Almere

Het ontwerp voor De Binnenhaven, de winnaar van WHO CARES in Almere, brengt twee beproefde concepten samen: het hedendaags hofje en de burenbond. In het hedendaagse hof komen vier waarden in nieuwe betekenis bij elkaar: de poort als herkenbare veilige omgeving, de pomp als ontmoetingsplek, de regent als organisatieprincipe en de binnenmoeder als de dragende groep vrijwilligers. De methodiek van burenbond brengt mensen bij elkaar op basis van gedeelde waarden. Het stedenbouwkundig plan bestaat uit een transformatie van de typische hoven van Almere Haven. De hoven uit de tweede helft van de jaren '70 waren gericht op gezinnen: voordeuren aan de straat en achtertuinen naar elkaar toe met een gemeenschappelijke binnentuin. Het nieuwe plan keert juist de voordeuren naar elkaar toe en zorgt voor doorgaande routes zonder het karakter van een hof te verliezen.

De menselijke maat

Openbare en collectieve ruimtes zouden een menselijke maat moeten hebben. Het is prettig als je ook in deze ruimten gekoesterd wordt, je veilig en omarmd voelt, denk aan de 'openbare privéruimte'. Grotere ruimtes zoals pleinen die vaak gemaakt zijn voor ontmoeten, voelen niet per definitie fijn. Daarnaast kom je een ander in een grote ruimte veel moeilijker tegen.

Het gaat bij de maatvoering van de openbare ruimte onder andere om een maximale maat van pleinruimtes en een prettige verhouding tussen de



Braaksma Roos architecten: Weespergilde in Weesp

De stedenbouwkundige ruimte heeft een prettige, menselijke maat.

Op sommige punten is deze ruimte best smal, maar onder andere door de schuin weglopende bebouwing voelt deze niet benauwd.



Afstand, Jan Gehl, Cities for People, Island Press

hoogte en breedte van straatprofielen. Jan Gehl legt in zijn boek Steden voor Mensen uit wat de afmetingen zijn van ruimtes die aansluiten op onze specifieke menselijke fysieke eigenschappen. Zo kunnen we tot 100 meter in de verte visueel een mens van een plant en een dier onderscheiden. Dit is dan ook de absoluut maximale maat die een prettige stedenbouwkundige ruimte kan hebben. We kunnen een boze, blij of verdrietige gezichtsuitdrukking van de ander tot 25 meter van ons af herkennen. Dit zijn dus belangrijke afstanden om rekening mee te houden wanneer je ruimtes wilt ontwerpen waar mensen zich veilig voelen.

Je kunt de menselijke maat terugbrengen in een grootschalig opgezette omgeving. Zo kun je patronen aanbrengen in het plaveisel van grote pleinen. Die patronen maken een overgang mogelijk tussen de menselijke maat (van het patroon) en de maat van het plein.

De mix

Een mix van jong en oud, vragend en dragend, bewoners van sociale- en vrije sector, huur en koopwoningen. Deze mix aan verschillende soorten mensen is van belang om de publieke ruimte in de buurt te laten functioneren als een plek van tegenbinding. Met tegenbinding bedoelen we dat het voor de verdraagzaamheid en empathie van mensen belangrijk is om mensen met een ander wereldbeeld of een andere levenswijze tegen te komen. Binnen de buurt kan er bijvoorbeeld een mozaïek zijn van gebiedjes met gelijkgestemden, waarbinnen bewoners elkaar beter kennen, zich veiliger voelen en vaker contact hebben. De overgangszones tussen deze gebieden zijn dan de plekken van ontmoeting van anderen en tegenbinding⁹.

Menging van verschillende soorten mensen in een wijk kan in het algemeen goed zijn voor de leefbaarheid de wijk doordat eventuele problematiek zoals armoede of eenzaamheid zich minder stapelt en concentreert (verdunning). Ook kan de mix bijdragen aan de reputatie van een wijk doordat er niet één groep is die domineert. Daarnaast kan het leiden tot versterking van het economisch draagvlak voor voorzieningen doordat het gemiddelde inkomen van een wijk verhoogt. Hier kunnen dan ook de inwoners met een lager inkomen van profiteren¹⁰.

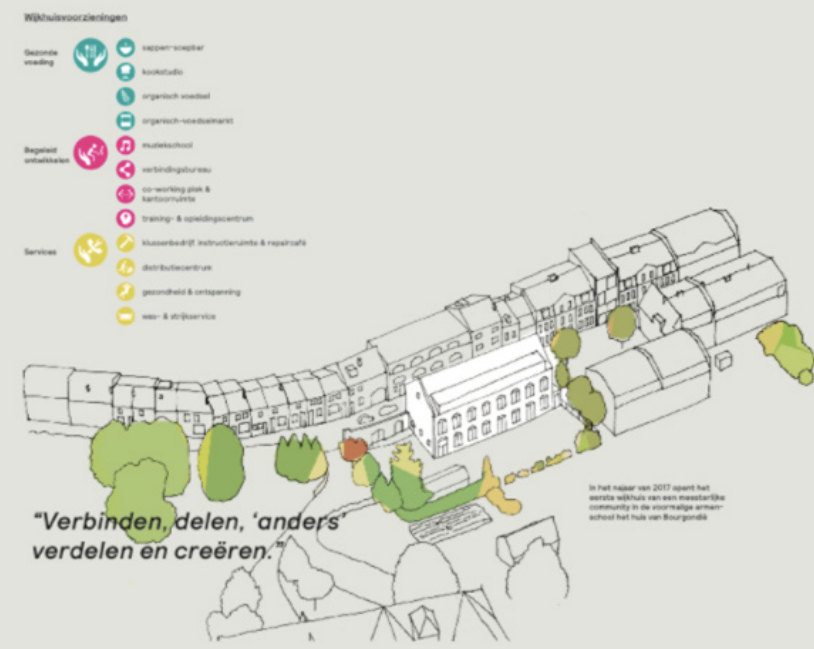
Op de schaal van een gebouw vergt het mengen van verschillende soorten mensen zorgvuldige inpassing en afweging, zie hiervoor ook Passend Woningaanbod/mix pag 29.

9. Tegenbinding voorkomt vervreemding van de ander, bevordert de maatschappelijke participatie, zorgt dat de anonimiteit in een buurt afneemt en is een opmaat naar persoonlijke ontwikkeling en sociale cohesie. Vertrouwen in burgers. Wetenschappelijke Raad voor het Regeringsbeleid. (2012) en artikel [Het publiek domein als grote gelijkmaker](#). Anne Seghers en Sjoers de Vries.

10. [Ir André Ouwehand (2018)].

Who Cares: Een meesterlijke community

In een 'meesterlijke community' worden verschillende gemeenschapsfuncties samengebracht in het wijkhuis. Het is een trefpunt voor buurtbewoners en sociaal ondernemers. Zij bieden uiteenlopende services en diensten aan, zoals een klussendienst of begeleiding. Het wijkhuis heeft ook een woonfunctie. Ouderen, studenten en bijzondere jongeren wonen samen waardoor zij elkaar kunnen versterken door begeleiding, stimulering of door het aanbieden van hun diensten in het Wijkhuis. Het ontwerp voor de wijk Geleen-Zuid, kreeg een eervolle vermelding bij de prijsvraag WHO CARES.



Wijkverbetering Selwerd en wijkbedrijf Selwerd

“Alles wat we doen in Selwerd draagt bij aan de gezondheid en het welbevinden van de bewoners” De Wijkverbetering in Selwerd gaat dus niet alleen over renovatie en nieuwbouw, de inrichting van straten, parken en pleintjes, verkeersdrempels en betaald parkeren. Het gaat over het hele leven: je gezond en gelukkig voelen, sociale contacten, meedoen én werk en inkomen. Binnen de wijk is het wijkbedrijf opgericht. Het is een plek waar de bewoners van Selwerd terecht kunnen om zichzelf, elkaar en de wijk vooruit te helpen. Wijkbewoners werken er voor en met elkaar aan allerlei activiteiten. Het wijkbedrijf is het projectbureau van de wijk, de plek waar de plannen van bewoners tot uitvoer kunnen worden gebracht.

Voorzieningen en zorg

Ouderen hebben, wanneer ze kwetsbaar worden, een steeds kleinere actieradius. Het is prettig als ouderen al wandelend binnen een beperkte straal van hun woning in hun eerste levensbehoeften (ook wel de drie A's genoemd: arts, apotheek, Albert Heijn) kunnen voorzien. Hou hier bij het plaatsen van voorzieningen in een buurt rekening mee. Zorg dat de routes door de buurt geschikt zijn voor wandelaars met rollators of kinderwagens en dat er goede pauzeplekken zijn. Hier heeft uiteindelijk iedereen plezier van: een prettige buurt voor kinderen en ouderen is een prettige buurt voor iedereen.

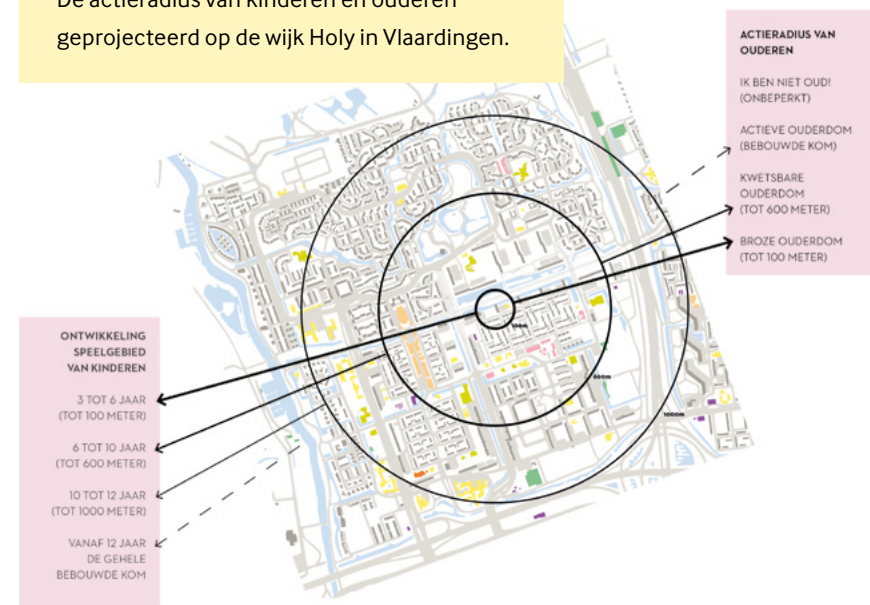
Verschillende soorten voorzieningen hebben allemaal hun eigen publiek. Een gemeenschappelijke ruimte trekt de bewoners uit een of twee huizenblokken. En winkels voor de dagelijkse boodschappen en kleine horeca hebben een functie voor een heel buurtje. Wanneer je deze voorzieningen een plek toewijst is het goed rekening te houden met de bereikbaarheid voor de beoogde doelgroep.

Iedereen, maar zeker ook ouderen hebben een alibi nodig om de deur uit te gaan. Wat kan de spil zijn voor ontmoeting in de buurt? Winkels waar tabak, tijdschriften en krasloten te koop zijn, vervullen ook vaak een grote sociale functie. Een kraslot of een pakje peuken is de reden voor die bezoekers om de deur even uit te gaan. Mensen gaan vaak naar de bibliotheek; niet zozeer om te lezen, maar vooral voor een praatje. Wanneer je naar deze voorbeelden kijkt zijn voorzieningen niet een alleen planologisch thema, maar kunnen ze ook een sociale impact hebben.

Een prettige buurt is ook goed bereikbaar met openbaar vervoer. Ook om de afhankelijkheid van de auto te verkleinen. Waar zijn welke haltes, welke plekken kun je daarmee bereiken?

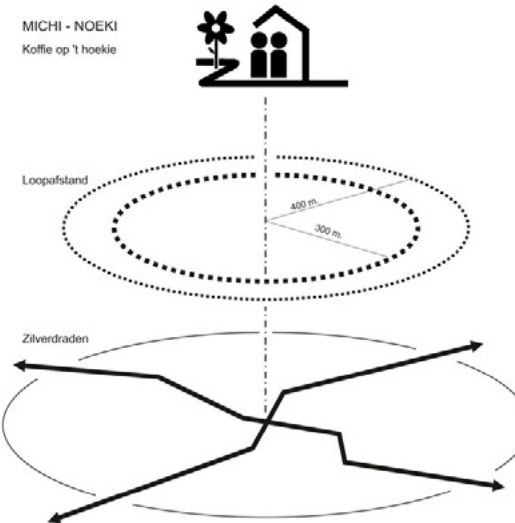
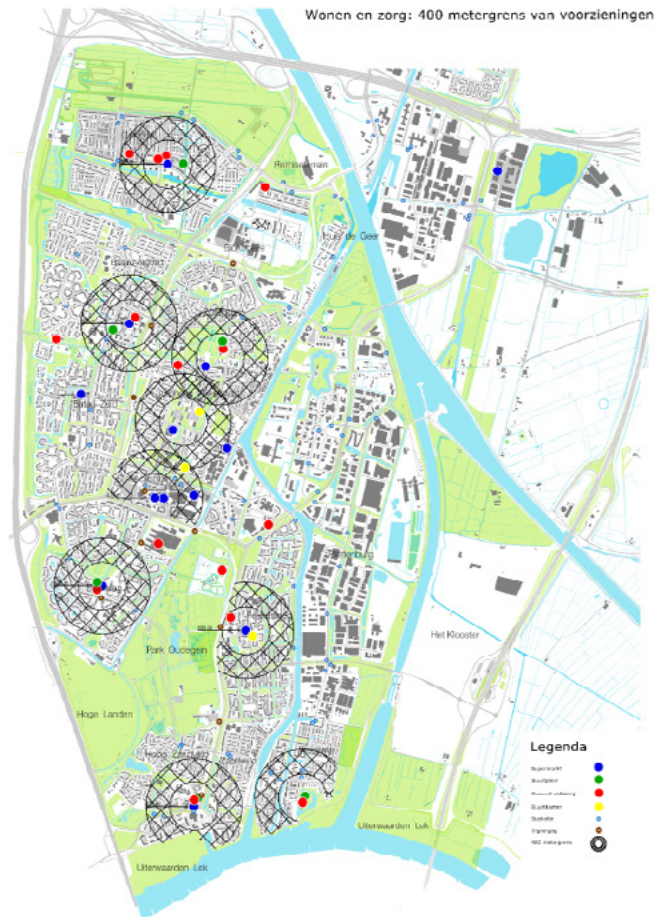
Actieradius, Zijdekwartier architecten

De actieradius van kinderen en ouderen geprojecteerd op de wijk Holy in Vlaardingen.



Zorgcirkels Nieuwegein

Binnen het bebouwd gebied van Nieuwegein zijn zorgcirkels van 400 meter rondom clusters van voorzieningen afgesproken. Als iemand binnen deze 400 meter iets wil bouwen of bestaand vastgoed wil transformeren, dan moet daar rekening worden gehouden met wonen en zorg.

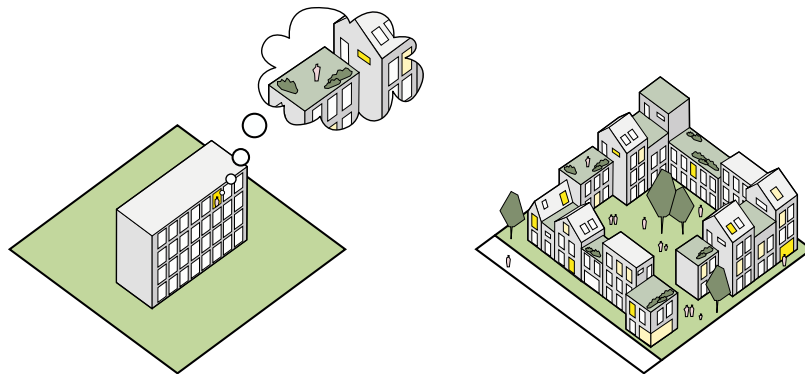


Who Cares: Michi Noeki

Geïnspireerd op de Japanse pleisterplaatsen Michi-No-Eki: informele en laag-drempelige plekken waar je naar de wc kunt, een kopje koffie kunt drinken, informatie vindt, met vragen terecht kunt en waar een luisterend oor wordt geboden, heeft het ontwerpteam Michi Noeki voor de prijsvraag WHO CARES in Groningen dit naar de Nederlandse context vertaald. Deze 'runner-up' ontwikkelde het concept verder in de Bomenbuurt Den Haag. De bestaande routes van de bewoners vormden het uitgangspunt. Door met hen door de buurt te lopen zijn routines in bewegen ontdekt. In de Bomenbuurt bevinden de winkels en maatschappelijke voorzieningen zich aan de Fahrenheitstraat. Een paar hotspots, zoals een park, liggen daarbuiten. Om die voorzieningen te verbinden en toegankelijk te maken, houden de ontwerpers een rollatorafstand van 300 meter aan rond de Michi Noeki. De hele buurt wordt zo ontsloten door drie cirkels die elkaar net overlappen: je kunt dan naar alle voorzieningen in de buurt door een goed begaanbare route met tactische haltes waar je op adem kunt komen en naar de wc kunt.

Dichtheid

Een zekere dichtheid van bewoners is van belang voor het in leven houden van voorzieningen. Alleen met een bepaald aantal gebruikers blijven winkels en het openbaar vervoer rendabel. Aangezien we met steeds minder mensen wonen in de huizen die er zijn, krijgen wijken en dorpen last van verdunning: er wonen steeds minder mensen in die wijk. Daarmee ontstaat het risico dat voorzieningen sluiten en openbaar vervoer steeds schraler wordt. Om dit tegen te gaan is verdichting van belang: denk na hoe op een goede manier meer woningen ingepast kunnen worden in het stedenbouwkundig weefsel. Met deze verdichtingsslag kun je meteen een kwaliteitsslag maken in de leef-



Zijdekwartier architecten: Illustratie dichtheid geïnspireerd op David Sim, Soft City

Twee verschillende manieren om hetzelfde aantal woningen te maken: gestapeld in een flat of in gedifferentieerde middelhoogbouw. De middelhoogbouw geeft meer leven op straat, meer differentiatie in de openbare ruimte, een prettiger microklimaat en daarmee grotere verblijfskwaliteit, meer differentiatie in woningtypes, meer contact tussen de woningen en het maaiveld.

baarheid van de wijk zoals de aanleg van een speelplaats of extra groen. Daar profiteren ook de bestaande bewoners van. Daarnaast zorgen meer inwoners voor meer levendigheid en daarmee voor veiligheid op straat. Verdichting kan bijdragen aan de kwaliteit van de leefomgeving, de identiteit van een buurt, het draagvlak van voorzieningen en het gevoel van veiligheid op straat. Kijk hierbij wel naar het type wijk, want soms kan verdichten op gespannen voet staan met leefbaarheid.



Zijdekwartier architecten: Verdichtingsstudie

In dit voorbeeld zorgen nieuwe woningen op een ongebruikt en anoniem stuk restgroen voor sociale controle op straat. Ook is er een levendige stoep aangelegd en zijn er nieuwe ontmoetingsruimtes voor bewoners in de nieuwe luwe binnentuin en de drempelzone gecreëerd. Beeld: Zijdekwartier architecten.

Burgerinitiatief Gedragen Wonen

Het burgerinitiatief Gedragen Wonen in Amersfoort maakt zich hard voor het splitsen van woningen. Zij zien dat er een behoefte is aan woningen waar twee generaties onder één dak kunnen leven, aan mantelzorgwoningen in de eigen woning en aan levensloopbestendige woningen. In de wijk Nieuwland staan veel huizen die geschikt zijn voor deze zogenoemde kangoeroe-woningen. De kangoeroe-woning is een flexibel concept waarmee het mensen kan ondersteunen zodat ze (langer) in hun vertrouwde omgeving kunnen blijven wonen met het eigen sociale netwerk in huis en iemand die een oogje in het zeil kan houden.

Parkeren

Een onderdeel bij de vormgeving van de openbare ruimte is parkeergelegenheid voor auto's. Parkeerplaatsen moeten efficiënt en overzichtelijk worden ontworpen. Parkeerplaatsen maken in ondergrondse garages heeft daarom vaak de voorkeur want het is de meest ruimte- en kostenefficiënte oplossing. Maar deze ondergrondse parkeergarages zorgen er wel voor dat bewoners zich minder op het maaiveld begeven. Dit heeft een enorme impact op het leven op straat. De kans op vluchtige ontmoetingen tussen bewoners

Sjoerd Soeters: Parkeergebouwen Masterplan De Houthaven, Amsterdam

Bewoners parkeren in grote gebouwen en gaan van daaruit wandelend door openbaar gebied naar hun woning. Met deze opzet stimuleer je ontmoeting in openbaar gebied tijdens de route van parkeerplek naar voordeur. Deze gebouwen zouden in de toekomst goed herbestemd kunnen worden naar bijvoorbeeld woningen.

en bezoekers neemt af. En, hierdoor worden de gebieden zelf op maaiveld autoluw. Terwijl auto's (naast overlast) ook voor leven op straat zorgen. Denk ook aan de toekomst: kunnen deze garages ooit omgevormd worden tot een prettige verblijfsplaats of openbare ruimte?



Who Cares: THE COMMONS

Binnen THE COMMONS, een plan dat werd ingediend voor WHO CARES in Almere-Haven, verplaatsen ze het parkeren van binnen de karakteristieke 'hoven' naar buiten, aan de straat. Zo ontstaat een nieuwe ruimte, die door bewoners ingevuld kan worden voor nieuwe functies: een plein tussen de hoven, gesloten hoven met een gemeenschappelijke tuin met wateropvang, en een nieuwe energievoorziening voor warmtewinning en warmte-koudeopslag. De nieuwe hoven zijn veiliger, beter toegankelijk en prettiger om te verblijven. Het nieuwe plein biedt ook ruimte voor goed toegankelijke voorzieningen in de buurt: een zorgpost met wijkziekenboeg, een buurtwinkeltje voor dagelijkse boodschappen.



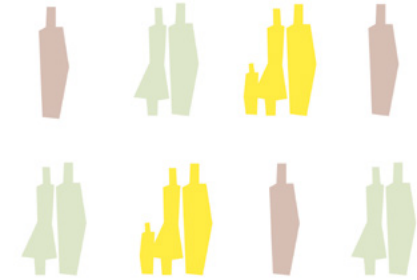
De route van straat naar huis

De route van straat naar huis, de 'territoriale spanningsreeks', is bepalend voor het thuisgevoel in een buurt. Dit is de route die bewoners bijna dagelijks afleggen, dus juist deze route zou prettig en persoonlijk moeten zijn en juist op deze route is een grote kans op het ontstaan van terloopse ontmoetingen tussen buurtgenoten.



Buren

Het is prettig als de groep mensen die gebruikt maakt van dezelfde ruimte, tijdens de route van straat naar huis steeds kleiner wordt. Zodat er uiteindelijk een klein groepje mensen overblijft die jij je buur zal noemen. Dit sluit aan bij de positionering van het individu binnen een groep. De route van straat naar huis moet steeds meer vertrouwd voelen.



Illustratie Buren, Zijdekwartier architecten

Type ontsluiting

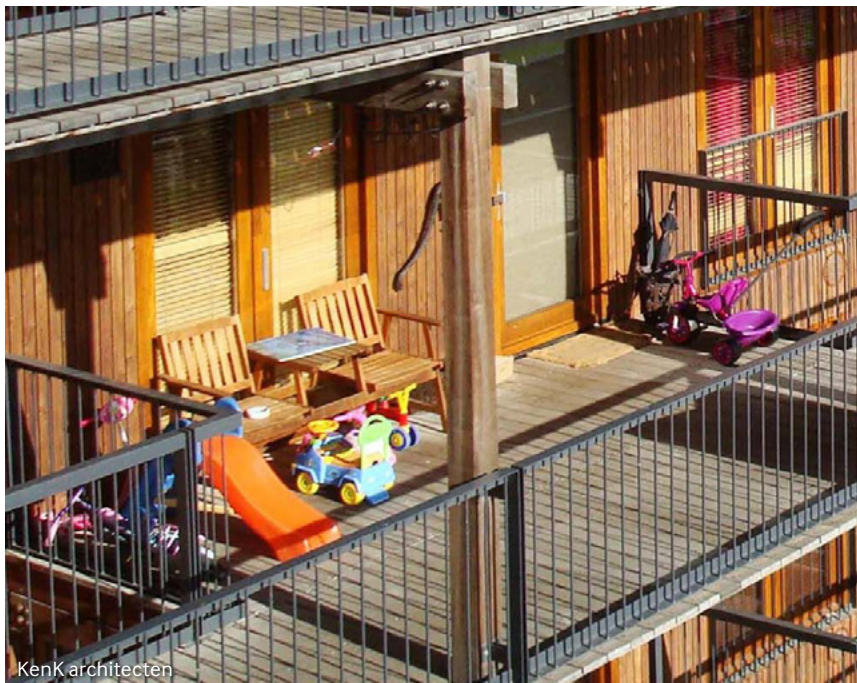
De vormgeving van de route naar woningen binnen een woonblok bepaalt in grote mate de kans dat mensen elkaar onderweg ontmoeten. Hoe meer ruimte er is op de route van straat naar huis om even te verblijven en hoe prettiger het klimaat binnen een gebouw is, hoe langer buurtgenoten in die route zullen zijn en hoe groter de kans op ontmoeting.¹¹

Een heldere vergelijking is te maken tussen een portiek en een galerij-ontsluiting. Aan een portiek wonen maar een beperkt aantal bewoners, zeker per verdieping. Dat lijkt vaak gunstig te zijn voor de leefbaarheid. Maar, de woningen aan een portiek zijn bijna altijd volledig naar buiten gericht, vanuit de woning is geen visuele relatie met het portiek. Dit betekent dat deze ruimte sneller anoniem wordt en er lastiger contact tussen bewoner

11. Verblijfskwaliteit maakt sociale interactie mogelijk en voorkomt anonimiteit. Een ruimte zonder verblijfskwaliteit frustrereert privacy regulering. Een lange smalle galerij, een lift of een grenzeloze vlakte aan betontegels zijn allen ruimten waar een ontspannen praatje minder makkelijk plaatsvindt. Het frustreren van het reguleren van sociale interactie kan leiden tot stress (Altman, 1975). Uit: Dorst, Een duurzaam leefbare woonomgeving

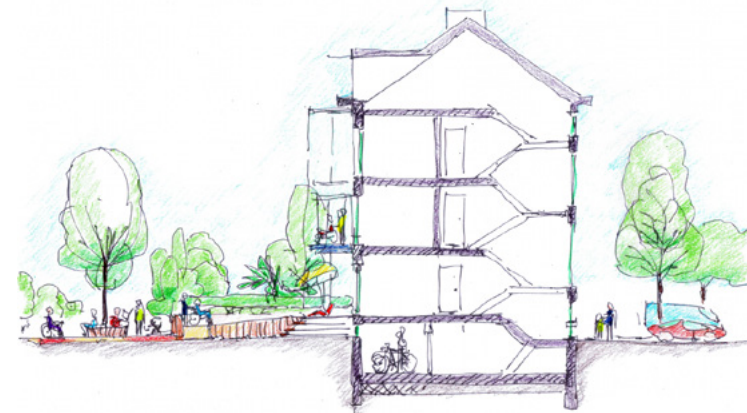
'en passant' mogelijk is. Daarnaast is de ruimte in een portiek bijna altijd een binnenruimte, dat betekent dat deze ruimte lastiger extra verblijfskwaliteit krijgt. Mensen gaan er niet snel met een stoel en een kopje koffie zitten. Verblijfskwaliteit is uiteraard wel te maken, maar dan zal het portiek met een grote overmaat ontworpen moeten worden, en zullen we plattegronden van de woningen zo bedacht moeten worden dat relatie tussen woning en portiek mogelijk is.

Verblijfskwaliteit is makkelijker te realiseren op een galerij. Als de galerij net een beetje extra ruimte heeft, kan deze gezien worden als de stoep in een buurt: een plek waar burens elkaar terloops kunnen ontmoeten en even kunnen blijven staan voor een praatje. De galerij kan net de ochtendzon



KenK architecten

vangen waardoor dat een uitgelezen plek wordt voor een vroeg kopje koffie. Of juist schaduw bieden op warme dagen. Deze voorbeelden laten zien dat klimaat hierin een belangrijk is. Daglicht en oriëntatie op de zon bepalen of de route meer wordt dan alleen een verkeersroute. Daarnaast wordt de galerij eerder gebruikt als bewoners vanuit hun woning zicht hebben op de ontsluiting en deze direct toegankelijk is vanuit de verblijfsruimte van de woning.

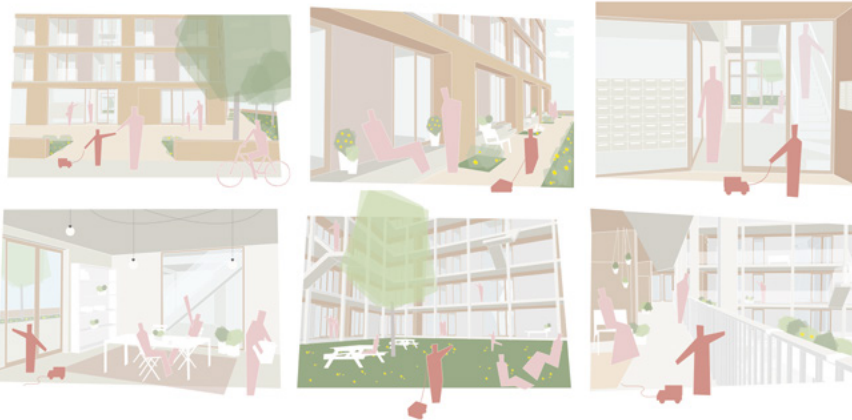


Who Cares: Van, voor en door Carnisse

Oudere bewoners van Carnisse willen, net als veel anderen in Nederland, langer zelfstandig thuis wonen in hun eigen vertrouwde omgeving. Dat maakt 'van, voor en door Carnisse' mogelijk met een ontwerp voor transformatie van de portiekwoningen in de wijk naar toegankelijke en levensbestendige woningen. Om de portiekwoningen toegankelijk te maken voor minder mobiele mensen wordt aan de tuinzijde een tweede toegang op niveau van de opgetilde begane grond gecreëerd. Zo ontmoeten bewoners, jong en oud, elkaar en wordt de sociale samenhang vergroot. Zo ontstaat zorg voor elkaar in de eigen woon-omgeving. De tuin, een plek bij uitstek voor sociale ontmoeting, wordt in gezamenlijkheid gebruikt en onderhouden.

Route

De route van straat naar huis moet veilig en vertrouwd voelen. Zodat bewoners zich daar al thuis voelen en zorgvuldig met deze ruimtes om zullen gaan. Hiervoor is het belangrijk dat deze route zoveel mogelijk door openbaar of collectief gebied loopt, en zo min mogelijk afgeschermd is van het openbare leven (zoals bij een parkeergarage onder een woongebouw). Juist in een veilige gedeelde ruimte kan ontmoeting met de ander plaatsvinden (zoals op grotere schaal de openbare ruimtes in een stad de veilige plekken zouden moeten zijn waar we elkaar ontmoeten¹²).



Zijkwartier architecten: De route van straat naar huis in het Sumatrahof.

De verbeelding van de route, van straat naar plein naar entree, langs gemeenschappelijke ruimte via binnenhof en galerij naar huis. Waarbij elke stap op de route – ruimte geeft aan ontmoeting en – gebruikt wordt door een kleinere groep mensen en een duidelijke afbakening heeft.

12. In eerdere studies wees de WRR al op het belang van 'tegenbinding' in een samenleving: een productieve omgangsvorm tussen groepen met uiteenlopende belangen, verlangens of idealen. [Wetenschappelijke Raad voor het Regeringsbeleid. (2012). Vertrouwen in burgers (Amsterdam: Amsterdam University Press)] Tegebinding voorkomt volgens de raad vervreemding van de ander, bevordert de maatschappelijke participatie, zorgt dat de anonimiteit in een buurt afneemt en is een opmaat naar persoonlijke ontwikkeling en sociale cohesie. <https://nlmag.nl/2017/03/25/het-publiek-domein-als-grote-gelijkmaker/>.

Justus van Effen, Rotterdam

Het Justus van Effenblok: de galerij op de tweede verdieping werd gezien als leefstraat, deze was zelfs breed genoeg voor de kar van de melkboer die zo langs alle huizen kon. Deze ontsluiting was gebouwd op het daadwerkelijke leven in de stad en gaf hier letterlijk ruimte aan.



De sociale hub (zie volgende pagina)

Who Cares: De sociale hub

Wanneer je immobiel wordt zijn langere afstanden steeds lastiger te overbruggen. De Sociale Hub, een voorstel voor WHO CARES in Almere-Haven lost dit op door alle lange afstanden in de omgeving op te delen in korte, overbrugbare afstanden. Voldoende rustpunten moeten ervoor zorgen dat ouderen langere afstanden op een veilige manier kunnen overbruggen zonder angst en vol vertrouwen. Door sociale interactie met behulp van augmented reality technieken binnen de hub, kunnen ouderen elkaar hierbij niet alleen helpen, maar ook contact leggen en elkaar ontmoeten.

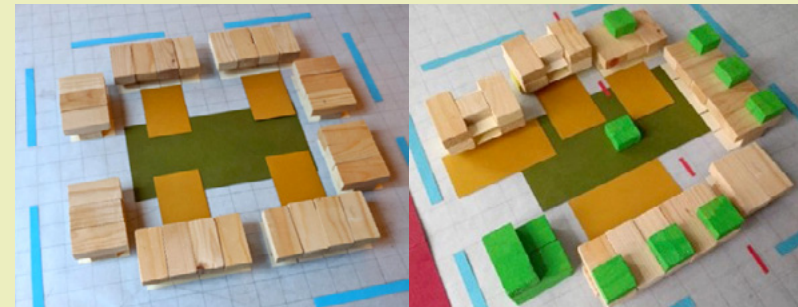
Eigenaarschap

Het is mooi als bewoners eigenaarschap gaan voelen over een duidelijk afgebakende ruimte buiten hun woning. Eigenaarschap is wat anders dan eigendom. Bij eigenaarschap hebben personen niet persé het eigendomsrecht over een ruimte, maar zien zij zichzelf wel als eigenaar. Waarbij dit gegeven aanzet tot gedrag zoals zorg, inrichting en onderhoud van de ruimte. Dit eigenaarschap creëert de geleidelijke overgangen tussen privé en publiek en helpt daardoor bij gemeenschapsvorming¹³. Daarnaast vermindert dit mechanisme de kans op vandalisme. De route van straat naar huis kan helpen bij het faciliteren van dit eigenaarschap: als deze route door het gebied loopt waar je wilt dat bewoners eigenaarschap over voelen, komen ze hier al elke dag langs en zal het eigenaarschap eerder ontstaan dan wanneer deze ruimte ergens verstopt zit en bewoners er doelbewust naartoe moeten. Ook de daadwerkelijke inrichting van deze plekken en de directe toegankelijkheid dragen bij aan het ontstaan van eigenaarschap. En tot slot is het belangrijk dat bewoners het gevoel hebben dat ze eigenaarschap mogen voelen en de ruimte krijgen om gebieden toe te eigenen. Dat bevordert je vooral met communicatie tussen bewoners, gemeente en verhuurder.

13. [bron: De Stoep, Ulden, Heussen en van der Ham].

Philip Krabbendam: Veld- en volume methode voor betrekken bewoners

De 'Veld en Volume' methode¹⁴ is een tool die het mogelijk maakt om in overleg met toekomstige bewoners/gebruikers van een gebouw te praten over de hoofdopzet van een ontwerp. Met de methode kunnen op eenvoudige wijze varianten worden gemaakt en aangepast zodat in een paar gespreksrondes de ruimtelijke opzet van een ontwerp bepaald kan worden. Deze methode 'bewaakt' de samenhang tussen de verschillende ruimtelijke/sociale niveaus in het ontwerp, zonder een bepaalde oplossing voor te schrijven.



Uitgangspunt

Resultaat bewoners participatie

Thomas Fell Rubio: Artist impression



14. [Methode van architect Philip Krabbendam](#)



Heren 5 architecten: Bouwdoos voor Stadsveteranen

Architectenbureau Heren 5 architecten deed onderzoek naar het welbevinden van ouderen in een aantal wijken in Amsterdam. De verhalen van oudere bewoners over gelukkig oud worden gelden voor iedere stad. Ouderen die in stad willen blijven, de zogeheten Stadsveteranen waarderen openbare ruimtes die toevallige ontmoetingen stimuleren. Ze waarderen woongebouwen met overmaat van de galerijen, en ze wonen bij voorkeur gemixed. Op basis van deze studie heeft Heren 5 architecten een bouwdoos samengesteld waarmee stadsveteranen hun ideale woongebouw samen kunnen stellen.

Ruimte

De route van de straat naar huis is idealiter niet alleen ontworpen op efficiëntie. Maar hier is af en toe wat extra ruimte ingebracht. Bijvoorbeeld bij de postvakken. Zodat als je je post uit je postvak haalt, en daar even wat treuzelt zodat je misschien iemand tegenkomt, je niet direct in de weg staat. Let ook hier weer op het klimaat. Het liefst is er geen tocht, sta je er uit de regen en is er een goede akoestiek. Deze randvoorwaarden helpen enorm bij het stimuleren van contact.



Zijdekwartier architecten: Gemeenschappelijke ontmoetingsruimte

De gemeenschappelijke ontmoetingsruimte in het Sumatrahof in Leiden ligt direct naast de hoofdentree, de ruimtes zijn visueel verbonden door middel van een grote pui. Je kunt op je dagelijkse route van straat naar huis steeds zien wat hier gebeurt en gemakkelijk even naar binnen stappen om aan te sluiten bij de activiteiten.



Keuze

Het is prettig als je woning te bereiken is middels verschillende (ook informele) routes. Zoals een standaard buurtje in een wijk, waar je of linksom of rechtsom of tussendoor naar de bakker kunt. Waar je juist langs die ene vrolijke buur kan lopen en die andere kunt ontwijken. De mogelijkheid om verschillende routes naar huis te kunnen lopen is ook in woongebouwen te faciliteren. Verbindt daarbij ook de verschillende woonlagen met elkaar, niet alleen de burens die op dezelfde verdieping wonen. Zodat olifantenpadjes in een gebouw ontstaan, en bewoners kunnen kiezen hoe ze ergens komen.



Zijdekwartier architecten: Impressie binnentuin Sumatrahof Leiden

Ontwerp voor 82 appartementen rondom een binnentuin. Waarbij de rondlopende galerijen en de extra trappetjes verschillende routes en olifantenpadjes door het gebouw mogelijk maken. In opdracht van woningstichting Ons Doel.



Woonblok

Grootte

Het aantal woningen dat een eenheid vormt, zoals in een bouwblok, is een overzichtelijk aantal. Hierbinnen kun je verwachten dat bewoners zich verbonden voelen met die eenheid en een individu zich prettig kan plaatsen ten opzichte van zijn buurtgenoten.

Het is moeilijk om aan concrete gegevens over grootten en verhoudingen te komen waarbinnen mensen zich comfortabel voelen, maar er is wel een principe dat houvast biedt: het gaat erom dat een individu zich kan plaatsen ten opzichte van 'anderen'¹⁵.

Positionering individu

- Het eerste niveau waarin het individu zich moet kunnen herkennen is dan het gezin of het huishouden.
- Dan volgt het niveau waarop het gezin of de groep zich moet kunnen terugvinden. Misschien een hofje of een straatje.
- Vervolgens het niveau waarin 'het hofje' of 'de straat' herkenbaar moet blijven tussen de andere hofjes of straatjes: het buurtje.
- Vervolgens het niveau waar het buurtje herkenbaar moet blijven, tussen andere buurtjes.
- En zo kan men voort redeneren naar steeds hogere schaalniveaus.

15. (Psychologisch eigenaarschap) Zie 'Defensible space' van Oscar Newman

De sociale kant van deze schaalniveaus moet ook gedragen worden door ontmoetingen of samenwerking. Hier kunnen gedeelde voorzieningen een rol spelen. Het functioneren van deze voorzieningen kan per niveau verschillen.

- Voor wie in een groep wil wonen, en samen wil koken en eten, is een groep van 6 à 10 personen het meest geschikt
- Voor een niveau van ca 30 personen is het nog niet nodig om formele afspraken te maken. Met deze groepsgrootte kan men ruimten en voorzieningen nog vrij spontaan beheren en gebruiken
- Een groep van ca 100-130 personen is interessant omdat men hierin de burens nog kan herkennen. Voor het beheer en gebruik van de mogelijk gedeelde voorzieningen moeten hier wel afspraken worden gemaakt en verder moet je op op dit niveau taakgroepjes vormen, in bijvoorbeeld het geval dat groepen ook zaken als 'eigen beheer' op zich willen nemen.
- Op hogere niveaus is het aan te raden om voor het beheer en gebruik van de gedeelde voorzieningen vooral professionals in te zetten (reinigingsdienst, groenonderhoud, openbare orde, horeca, winkelbedrijven).





Stichting Knarrenhof Nederland: Knarrenhof

Er zijn veel nieuwe woonvormen voor senioren in ontwikkeling onder de naam Knarrenhof. Wat ze gemeenschappelijk hebben is dat deze woonvormen in samenspraak met de toekomstige bewoners zijn ontwikkeld – qua grootte en indeling. Uniek is dat het sociale netwerk en de voorkeuren van dit specifieke netwerk de kern van de ontwikkeling is en haar vormgeving bepaalt. Als gemene deler in het ontwerpconcept hebben de Knarrenhoven een buitenzijde waarin iedereen zijn eigen ingang heeft en ieder kan doen en laten wat hij of zij wil. Aan de binnenzijde is een gemeenschappelijk hof, waar de verschillende generaties die er wonen zich tot elkaar kunnen verhouden. De schaal van de projecten is zo gekozen dat je als bewoner iedereen in het hof nog kunt kennen. Op dit moment werkt de stichting aan projecten die variëren van 15 tot 51 woningen per project.

Meergeneratie woongemeenschap

Woongemeenschap Eikpunt is een vereniging waarvan de leden zich verbonden voelen door vier pijlers: meergeneratiewonen, duurzaamheid, stilte & bezinning en gemeenschapsvorming. In 2016 hebben alle bewoners hun intrek genomen in deze nieuwe wijk. Mensen van verschillende leeftijden wonen in aparte zelfstandige woonruimten, delen gemeenschappelijk ruimten en ondernemen bepaalde activiteiten samen.
www.woongemeenschapeikpunt.nl

Passend woningaanbod / mix

Een divers woningaanbod zorgt ervoor dat er geschikte woningen zijn voor verschillende doelgroepen. Voor de inclusiviteit van een buurt, is het van belang dat er op een kleine schaal menging plaatsvindt. Zo kunnen vragende en dragende bewoners in directe nabijheid van elkaar wonen en via vluchtige ontmoetingen een netwerk opbouwen waar ze ook ooit op terug kunnen vallen. Een logische korrelgrootte hiervoor is het bouwblok. Binnen elk bouwblok zou een menging van grotere en kleinere woningen, eventueel zelfs sociaal en vrije sector, voor een natuurlijk evenwicht kunnen zorgen. Dit vraagt wel om een zorgvuldige inpassing en afweging, het blijkt dat voor het ontstaan van een 'licht' thuisgevoel in een buurt het enorm helpt als buurtgenoten een gemene deler hebben zoals gedeelde interesses of hobby's. Dat blijkt zelfs belangrijker dan de vaker gedachte gedeelde leefstijl¹⁶. Een thema als privacy is hierin belangrijk. Pas als je een goed eigen thuis hebt, waar je je terug kan trekken en op kan laden, kan je vanuit daar contact met anderen aan (Bregman: "Onze identiteit is een huis, met stevige fundamenten. Dan kunnen we de deuren opzetten."¹⁷)

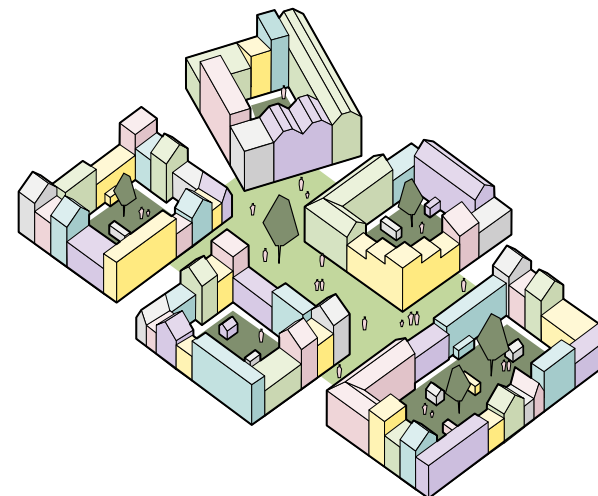
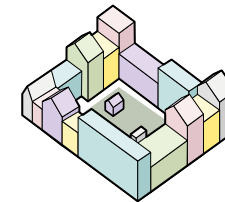
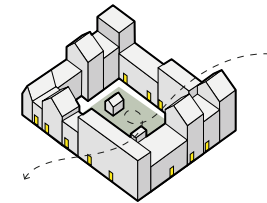
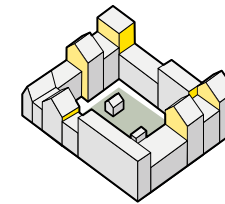
16. Bron: Thuis in de openbare ruimte? Over vreemden, vrienden en het belang van amicaliteit, Platform 31

17. Rutger Bregman: De meeste mensen deugen



Zijdekwartier architecten: De Driftkikker

Een herbestemming van een monumentaal schoolgebouw naar een woongebouw met 14 appartementen. In dit project wordt ruimte gemaakt voor een bijzonder woonconcept met een mix van bewoners: reguliere huurders van woningstichting Ons Doel wonen straks naast jongvolwassen cliënten van Cardea (een organisatie voor specialistische jeugd- en opvoedhulp). De één heeft misschien iets meer te geven dan de ander, maar samen staan ze sterk. Dit is een uniek woonconcept door de mix van bewoners, de interactie tussen hen en door het bijzondere karakter van het gebouw. Jongvolwassen cliënten van Cardea, die toe zijn aan het verlaten van de de zorg, worden buurtbewoners en krijgen een thuis in de samenleving. Één van de huurders is huisbewaarder en heeft een coachende rol voor alle bewoners en is contactpersoon voor de buurt.



Zijdekwartier architecten: Differentiatie geïnspireerd op David Sim, *Soft City*, Island Press.

Een verbeelding van verschillende typologieën in een gesloten bouwblok.



Inbo: Geworteld Wonen

Geworteld Wonen is een CPO-project op de voormalige buitenplaats Sion in Rijswijk. Jong en oud wonen en werken hier samen. Het project bestaat uit 27 eengezinswoningen, 20 appartementen, een gemeenschappelijke schuur om te werken of te hobbyen, heel veel (moes)tuin en voor de kinderen verschillende speelplekken. Het is een collectieve woonbuurt: de bewoners wonen zelfstandig maar dragen gezamenlijk zorg voor de gedeelde leefomgeving. Geworteld Wonen staat voor: groen, gezond, ondernemend, duurzaam en leuk. Daarmee is het een voorbeeldproject op gebied van stadslandbouw, duurzaamheid en ecologie. Het CPO-project is mede dankzij architectenbureau Inbo en adviseurs van Beyond Now tot stand gekomen.

Foto: Rufus de Vries

Who Cares: Het rijtjeshuis past de zorg

Dit voorstel maakt het bestaande woningaanbod passend door drielaagse rijtjeshuizen te 'splitsen' in apart toegankelijke woningen. Op de begane grond wonen ouderen, op de 'verdieping' is plaats voor jongeren. Voor die laatste doelgroep is in Almere-Haven nauwelijks plek. Bovendien maakt de ingreep zorg aan huis veel makkelijker. Daardoor wordt de buurt ook beter toegankelijk voor nieuwe doelgroepen met een zorgvraag. Bewoners maken optimaal gebruik van de ruimte, en het woningaanbod wordt gedifferentieerder met woningen van verschillende formaten. Er ontstaat ruimte voor de jongeren die nodig is om ouderen te ondersteunen en te verzorgen. In Almere Waterwijk is dit concept werkelijk toegepast door Specht Architecten: daar zijn woningen gesplitst in twee 'lagen'. Bij hoekwoningen bleek het goed mogelijk met lichte ingrepen twee ingangen te creëren.





Who Cares: Mark_Us Familiehof

De stedenbouwkundige vernieuwing in het project Mark_Us Familiehof zit in het combineren van verschillende woningtypen rond een gemeenschappelijk hof. De maat van het hof maakt dat er veel gemeenschapsvorming is. Daarnaast zijn de woningen flexibel te gebruiken. Wonen in een Mark_Us Familiehof brengt de balans terug in het zorgen voor en zorgen met elkaar. Gemeenschapsvorming is belangrijk om wederkerigheid, het delen en complementariteit te stimuleren tussen bewoners. Wat de één tekort heeft, vult de ander aan. Inmiddels heeft Mark_Us familiehuis een goede locatie gevonden in Geleen-Zuid om met andere doelgroepen met een zorgvraag een gemeenschap te vormen.

Gemeenschappelijke ruimte

Naast alle extra ruimte op de route van straat naar huis kan een gemeenschappelijke ruimte een grote rol vervullen in burenccontact. Deze ruimte bevindt zich tussen het privé van de woning en het openbare van de stad en vervuld daarmee een unieke rol. Activiteiten die bewoners niet kunnen of willen doen in hun eigen huis kunnen plaatsvinden in deze veilige collectieve ruimte. De inrichting en voorzieningen (wasmachines, een koffietafel, klusruimte etc) in zo'n ruimte kunnen het gebruik aanmoedigen. Het is het mooiste als de vraag naar specifieke voorzieningen bij de bewoners zelf vandaan komt.

Het is aan te raden deze gemeenschappelijke of gedeelde voorzieningen 'in de loop' te plaatsen, zodat bewoners er op weg naar huis onopvallend langs komen. Hierdoor zien bewoners op een ongeplande manier wat in de ruimte gebeurt, en is de drempel deze ruimte te gebruiken minder hoog. Een gemeenschappelijke of gedeelde voorziening waar men apart naartoe moet gaan werkt in de praktijk veel minder goed (denk aan het mooie dakterras op een flatgebouw waar nooit iemand komt).

Een gemeenschappelijke ruimte is ook kwetsbaar, hij functioneert alleen als ontmoetingsplek als hij ook daadwerkelijk gebruikt wordt en alle bewoners zich er welkom voelen. Het is belangrijk dat helder is wie hier een sturende rol in vervuld. Daarnaast: variatie in de mate van het gebruik zal altijd plaatsvinden, het is zaak ook rustiger periodes te accepteren.



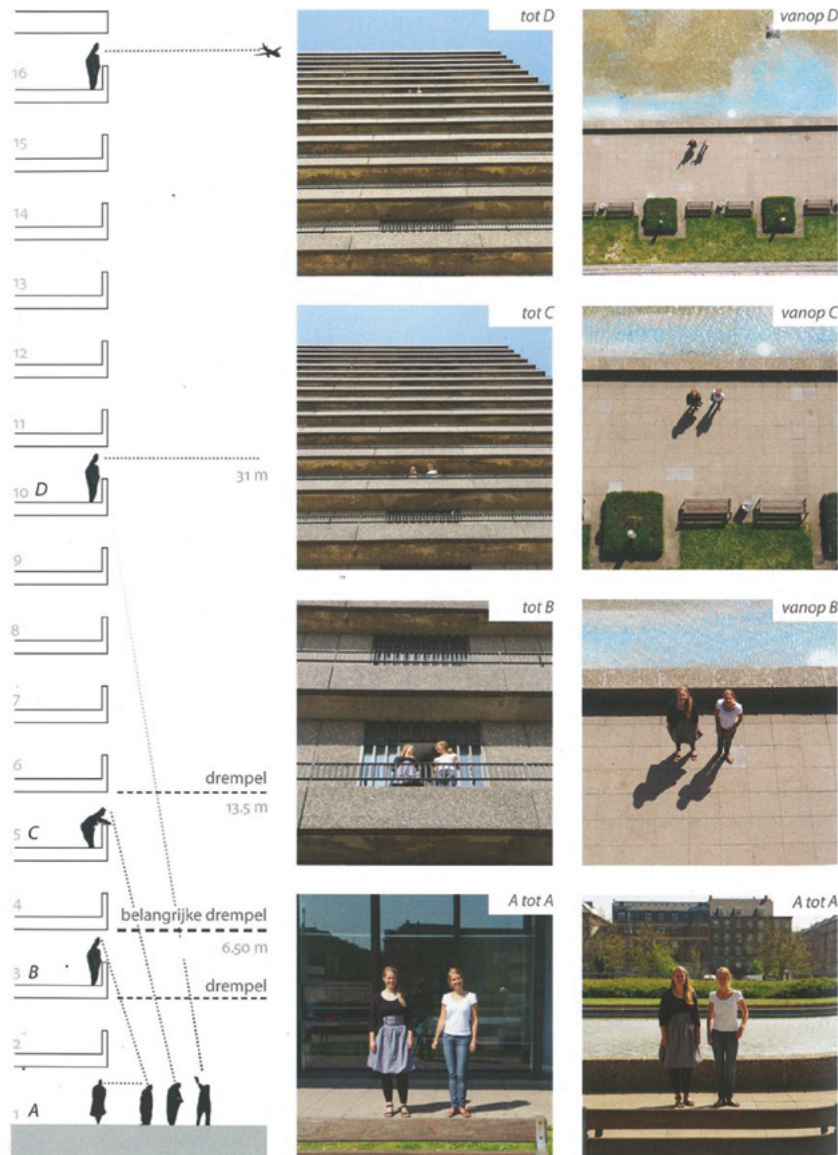
Peen en Ui: Tuinhuis Nico van der Horstpark, Leiden

Het Nico van der Horstpark van corporaties Ons Doel en de Sleutels is een nieuw woonwijkje aan de rand van Leiden. Er staan 100 woningen rondom een gemeenschappelijke binnentuin met een gedeeld tuinhuis als ontmoetingsplek. De woningen bestaan uit zowel studio's als 3-kamerwoningen, waarvan de helft verhuurd is aan statushouders en de andere helft aan reguliere sociale huurders. Het tuinhuis is in beheer bij de bewoners en vervult een belangrijke rol in het contact tussen verschillende bewoners. "Het tuinhuis als gezamenlijke hang-out lijkt cruciaal voor het succes van deze plek. Misschien worden er geen wekelijkse taalklassen meer georganiseerd, maar het blijft een plek waar mensen elkaar ontmoeten voor hulp bij het lezen van een Nederlandse brief, een kopje koffie of een potje tafelvoetbal." De social designers van Peen en Ui hebben bewoners geholpen een stukje samenleving te creëren.

Who Cares: Geleen lokaal voor iedereen

Het voorstel 'Geleen lokaal voor iedereen' dat voor Geleen-Zuid werd ingediend bij de prijsvraag WHO CARES voorziet in toevoeging van gemeenschappelijke ruimtes aan de wijk door de bewoners. Het ontwerp realiseert een nieuwe sociale structuur in een bestaande wijk. In leegstaand vastgoed komen lokalen. Hier kan iedereen terecht voor de eerste levensbehoeften: eten, drinken, gezelligheid en zorg. Een vrijwilligersnetwerk gaat de lokalen invulling geven met onder andere ruil-, deel- en sociale initiatieven. Het zorgt voor een nieuw buurtgevoel: kleinschaliger, gezelliger, veiliger en goed onderhouden. Welbevinden gaat hier over wonen in een prettig huis in een fijne, veilige buurt met sociale contacten, waar je je gewaardeerd en welkom voelt.





Looking up and down, Jan Gehl, Cities for People, Island Press

Hoogte

De hoogte van de gebouwen en de afmetingen van ruimtes bepalen in grote mate de relatie die je vanuit je woning kan hebben met het maaiveld. Wanneer je op de begane grond of de eerste verdieping woont verhoudt je je het best tot het leven op straat. Je maakt op die hoogte onderdeel uit van de stad. Tot en met de 5e verdieping is nog contact mogelijk met het niveau van het maaiveld. Je kunt mensen tot herkennen en eventueel contact leggen door te zwaaien. Wanneer je je hoger dan de 5e verdieping bevindt is dat contact niet meer mogelijk want dan wordt het moeilijk om mensen te herkennen. Je woont dan meer in de lucht dan in de stad. Hou hier in het bepalen van hoogte en ook in de architectonische uitwerking van blokken rekening mee.



Who Cares: Hofjes van Carnisse

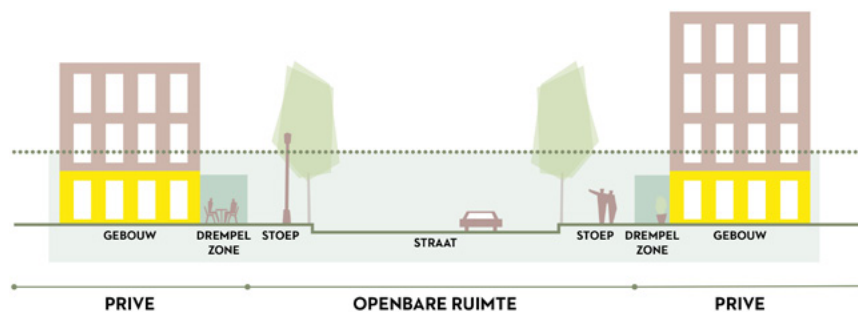
Het voorstel 'Hofjes van Carnisse', runner-up bij de prijsvraag WHO CARES in Rotterdam, staat voor een stapsgewijze aanpak naar een menselijke wijk, waar zorg en voor elkaar zorgen wordt gefaciliteerd. Er wordt daartoe een netwerk van kleine gemeenschappen in hofjes gerealiseerd waar mensen gezond en veilig wonen en waar zorg op maat kan worden geleverd. Het plan biedt een

selectie aan nieuwe woon-, werk- en verblijfstypologieën die verschillende partijen de kans biedt in de wijk te investeren.

Een gebouw op ooghoogte

Mensen kijken horizontaal, soms een beetje naar beneden, maar zeker niet omhoog. Lopend door een stad of dorp wordt 90% van de beleving van de gebouwen bepaald door de begane grond van gebouwen: de plint. Daarom is het belangrijk dat juist deze plint van gebouwen een prettige, menselijke uitstraling heeft. De materialisatie en detaillering van de plint is idealiter vriendelijk en tactiel.

Op deze begane grond willen we ook zoveel mogelijk levendige functies zoals woningen zodat de plint ook 's avonds levendig is, de routes erlangs veilig zijn en er interactie tussen binnen en buiten mogelijk is. Dichte plinten en passieve functies (zoals bergingen) zijn funest voor een prettig, menselijk, veilig buurtje.



De plint op ooghoogte, Zijdekwartier architecten



Duplex Architecten en Futurafrosch: Hunziker Areal, Zurich in opdracht van bouwcoöperatie mehr als wohnen, foto Ursula Meisser

Beschutting, klimaat en groen

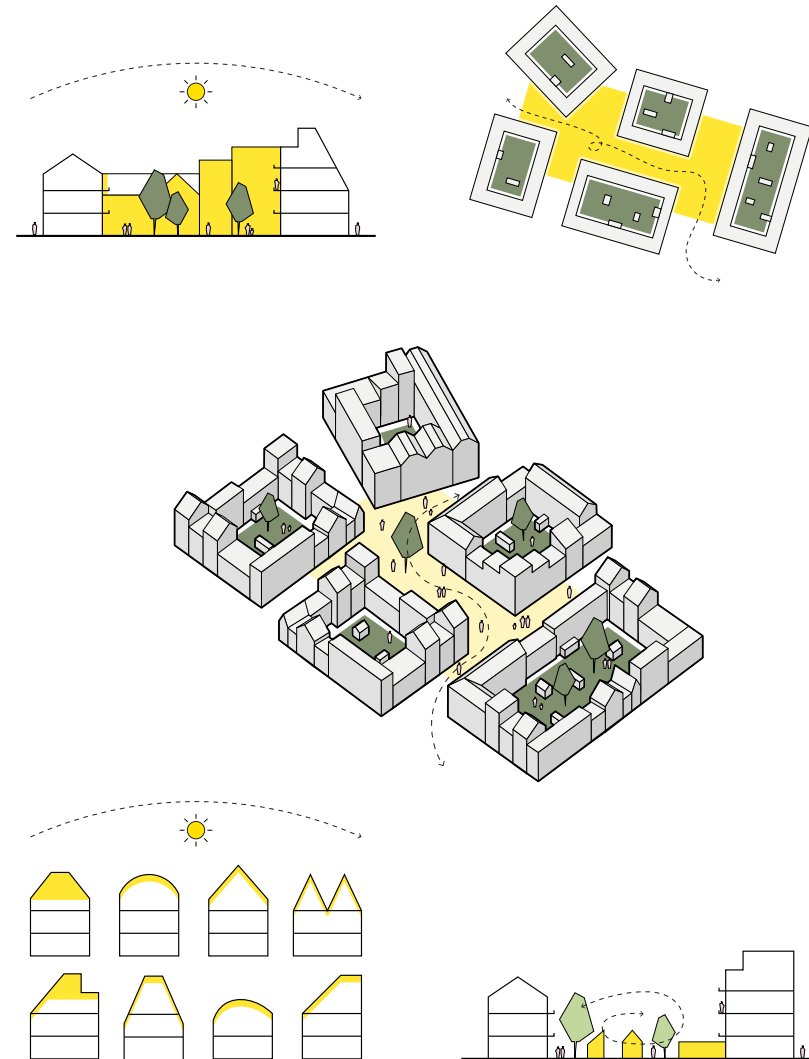
Hou, voor een prettige menselijke buurt, rekening met het creëren van een goed lokaal microklimaat. Belangrijk hierbij zijn zoninstraling, wind, regen, de schaduw en de zonzijde. Straten die geknikt lopen breken de wind, lagere bebouwing begeleidt de wind in horizontale richting terwijl hogere sporadische gebouwen de wind naar beneden dirigeren. Schuine daken begeleiden zonlicht naar de straat, het overstekken van een dak zorgt voor schaduwplekken bij warme dagen. In een stedelijk weefsel met een grote differentiatie aan kleinere ruimtes en binnentuinen met een menselijke maat kan makkelijker een prettig microklimaat ontstaan dan in een hoogbouwmilieu met veel ruimte tussen de torens.

Groen in de directe leefomgeving is een van de pijlers onder een heilzame omgeving (een healing environment). Kijken naar planten en natuur zorgt bij mensen voor een afname van stress en het bevordert daarmee de gezondheid. Daarnaast lijkt er een verband te zijn tussen het zien van natuur en de verminderde ervaring van pijn van patiënten. Verklaring hiervoor is dat natuur ons de onbewuste boodschap geeft dat we mogen ontspannen¹⁸. Daarnaast is groen uiteraard goed voor de biodiversiteit, klimaatadaptatie en koeling.



David Sim, Soft City, Island Press

18. Bron: omgevingspsycholoog.nl



Zidekwartier architecten: Living with the weather, geïnspireerd op David Sim, Soft City, Island Press



Drempelzone

De drempelzone

80% van de kortstondige ontmoetingen tussen buren ontstaan op de stoep bij de voordeur¹⁹. Ruimte geven aan een drempelzone biedt dus ongelooflijke kansen voor burencontact. De drempelzone is de plek waar bewoners een bankje of een bloempot neer kunnen zetten in een ruimte die ze zich enigszins toe kunnen eigenen. Het is een plek waar ze een stukje van hun identiteit aan de buitenwereld kunnen laten zien. Waar bewoners doordat ze daar even rommelen (bloemen water geven, kopje koffie in de zon drinken etc), op een laagdrempelige manier contact kunnen leggen met buren en passanten. Het is de plek van waaruit kinderen, met de veiligheid van hun huis in hun rug, de buitenwereld kunnen aanschouwen. Waar je, zonder moeite, onderdeel uitmaakt van de samenleving, je verbonden kan voelen.

Drempelzones kunnen een rol spelen in het verbinden van de verschillende ruimtelijke/sociale schaalniveaus en zo bijdragen aan de samenhang van de gebouwde omgeving.

¹⁹. Een onderzoek van Skjaeveland en Garling besluit met de conclusie dat 80% van de informele sociale contacten in een buurt beginnen vanuit de voortuin (1997). De bewoner verblijft veilig op eigen territorium en is toch makkelijk aanspreekbaar voor iedereen. Dorst, Een duurzaam leefbare woonomgeving

Zijkwartier architecten: Renovatie 54 woningen Zuidwijk Rotterdam

Een renovatie van 54 maisonnettes gelegen in de naoorlogse uitbreidingswijk Zuidwijk Rotterdam. De twee woningblokken stonden als losse volumes op een openbaar groen veldje. Dit veldje was anoniem, er was veel overlast en vervuiling, bewoners voelden geen eigenaarschap en er was geen reden om er te verblijven. De woningen worden ontsloten met een galerij, die op 1 meter boven het maaiveld zit. De route van straat naar huis ging via de hoofdentree naar de smalle galerij naar de woning, er was geen directe relatie tussen de woningen en het groen.

Wat we tijdens de renovatie hebben gedaan is de onderste galerij per woning een trappetje gegeven naar maaiveld. Waardoor de galerij veranderde in een veranda, een drempelzone voor de woning. De bewoners gingen er bankjes, stoelen en planten neerzetten. Ze beschouwen het als een extra buitenruimte bij hun woning. Deze nieuwe buitenruimte zorgde ook voor meer privacy in huis. Vanaf die veranda hadden bewoners direct toegang tot het maaiveld waardoor ze eigenaarschap gingen voelen over die openbare ruimte, en zorgvuldiger met deze ruimte omgingen. De sociale controle groeide, de vervuiling werd minder, het aanzicht van de woningen verbeterde, buren gingen elkaar ontmoeten, de openbare ruimte werd een levendige veilige plek. Dit is een voorbeeld dat laat zien hoe een kleine ingreep grote gevolgen kan hebben. Door een beetje ruimte te geven kan veel moois ontstaan.

Afbeeldingen zie volgende pagina: oude situatie (links) en nieuwe situatie (rechts).



Privacy versus ontmoeting

De drempelzone dient zowel ter vergroting van het contact tussen burens of tussen de bewoners en de buitenwereld, als ter vergroting van de privacy in de woning (de overgang tussen privé en openbaar wordt opgerektd, er komt een tussenliggende overgangszone). Hiermee wordt niet alleen contact tussen bewoners versterkt, maar wordt ook de woonkwaliteit van de woningen vergroot. En, hoe beter een bewoner zich terug kan trekken in zijn woning, hoe makkelijk hij ook weer contact met anderen aan kan. Juist omdat de keuze er is.

Zijkwartier architecten: 82 appartementen Sumatrahof, Leiden

Op de begane grond van het appartementengebouw plaatsten we zo veel mogelijk woningen, zodat deze plint een levendige uitstraling kreeg en de routes langs het gebouw veilig voelens. Privacy is bij deze appartementen extra belangrijk, daarom liggen deze iets verhoogd ten opzichte van het maaiveld. Daarnaast is de gevel van de begane grond wat naar buiten getrokken waardoor er extra ruimte is gekomen voor de drempelzone: een overgangszone tussen privé en openbaar. Naast de extra buitenruimte levert dit voor de bewoners ook een prachtige ontmoetingsplek tussen burens op. Zie ook pag. 40 en 43.

Overgang

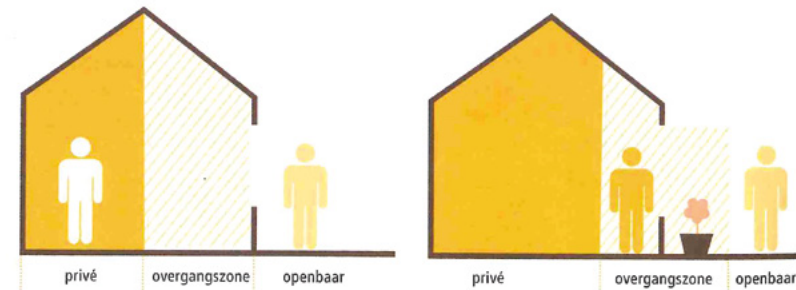
Door de drempelzone geef je de overgang tussen privé en openbaar de ruimte, waardoor in je huis meer privacy is en ontmoeting de ruimte krijgt in het tussengebied. De overgang tussen privé en openbaar wordt zachter.

Who Cares: iCAREnext

Lang thuis wonen kan alleen als de wijk van morgen ook een aantrekkelijke openbare ruimte heeft. De publieke ruimte is idealiter gevarieerd, is groen en nodigt uit om naar buiten te gaan. Daarmee stimuleert het ontmoeting en welzijn bij de bewoners (healing environment). In de aanpak van iCAREnext is er een natuurlijke overgang van privéterrein naar publiek terrein, auto's verdwijnen zo veel mogelijk uit het straatbeeld en fiets- en voetpaden worden met elkaar én met openbare parken en pleinen verbonden. Zo ontstaat een fijnmazig netwerk van veilige routes die de woonkwaliteit vergroot. Dergelijke aanpassingen zijn eenvoudig toe te passen in nieuw te ontwikkelen wijken, maar ook in bestaande wijken zijn er tal van mogelijkheden.



Basisprincipes overgangszone tussen privé en openbaar, De Stoep, NAi Uitgevers



Basisprincipe 2: het huis als kijkgooi

Basisprincipe 3: overgangszone op stoep

Woningplattegrond in woongebouw

De drempelzone zal vooral goed functioneren als deze direct grenst aan de verblijfsruimtes van de woning, zoals een keuken of woonkamer. Zodat je, als je een kopje koffie zet of aan het koken bent, even kan zwaaien naar de buurman die langsloopt. Bij mooi weer kun je de ramen of de deur openzetten en zo een klein praatje beginnen. Of je kunt met je biertje makkelijk naar buiten stappen en daar even gaat zitten, je gieter bijvullen en de planten water geven. Juist door deze relatie zo direct en makkelijk te maken, zal de drempelzone gaan functioneren.

Je kan ook denken aan verschillende 'zones' in de woningplattegrond: waarbij de meer 'publieke' functies, zoals de keuken en woonkamer meer richting de ontsluiting en in het zicht zitten. En de slaapkamers juist meer uit het zicht en verder weg van de ontsluiting. Dit is wat anders dan nu vaak gebeurt. Vooral in appartementen zijn de slaapkamers vaak aan de galerij geplaatst en de

woonkamer aan de buitenzijde. Zodat je langs ook langs de slaapkamers naar de woonkamer moet lopen. Terwijl die slaapkamers juist meest privé zijn en je deze juist meer verborgen zou willen hebben.



Zijdekwartier architecten: Woningplattegronden Sumatrahof, Leiden

De woningplattegrond van het standaard 2-kamerappartement in het Sumatrahof is vierkant van opzet. Zodat ondanks het relatief geringe oppervlakte de woning licht en ruimtelijk is. Belangrijk is de woonkamer die van galerijzijde naar buitenzijde doorloopt, een doorzonappartement, en daarmee zowel een oriëntatie op de stad als op de galerij heeft. De leefruimte aan de galerij maakt contact tussen bewoners en langslopende burens makkelijk, daarnaast zal de galerij eerder gebruikt worden om een kopje koffie te drinken als deze direct toegankelijk is.

Het plaatsen van de slaapkamer aan de buitenzijde van de woning is met het oog op privacy en overlast prettig. De burens lopen dan niet langs de meest private ruimtes van je huis.

Afmeting drempelzone

De afmeting van de drempelzone is bepalend voor de manier waarop deze gebruikt wordt. In het boek 'de Stoep' wordt een ideale maat van deze overgangszone genoemd van 1 tot 2 meter. Deze maat levert ook de grootste tevredenheid op onder bewoners. En zorgt er ook voor dat bewoners meer persoonlijke spullen in hun overgangszone plaatsen.

Een te kleine drempelzone geeft te weinig ruimte voor een verblijfsplek. Een te grote drempelzone gaat meer voelen als voortuin waardoor mensen de neiging hebben hem af te schermen. Daarmee fungeert hij niet meer als overgang tussen privé en openbaar.



10-15 cm (4-6 inches)

In as little as 10-15 cm (approximately 4-6 inches) along the edge of a building, there is space for a row of plant pots, an ashtray to be left out, or a place for a cat to perch undisturbed.



15-50 cm (6-20 inches)

With 15-50 cm (approximately 6-20 inches), there is room for bigger potted plants, a parked bike, and perhaps a narrow bench.



50-90 cm (20-35 inches)

At 50-90 cm (20-35 inches), there may be space for a little awning or small overhang. This offers protection from the elements and gives you a little buffer while coming and going. This edge zone might be enough that you leave the door ajar, and perhaps you leave a little chair outside.



90-150 cm (35-60 inches)

At 90-150 cm (35-60 inches), you can have a planting zone, a small table and a couple of chairs, space to park the pram or stroller sideways, or a couple of bikes.



150-180 cm (60-70 inches)

At 150-180 cm (60-70 inches), you may be able to have a table that you can sit fully around, or a chaise lounge. The more supports to comfort you can sit in, the more likely you are to spend time outdoors and socialize with your neighbors.

Afmetingen drempelzone,
David Sim, Soft City, Island Press



De woning

Levensloopbestendig

Een levensloopbestendige woning is een huis dat zo is aangepast of gebouwd, dat de bewoners er hun hele leven in kunnen wonen. De maatvoering is zo dat ook als er zorg nodig is of als de bewoners slecht ter been zijn de woning geschikt blijft. Tegenwoordig worden er veel meer levensloopbestendige huizen gebouwd. Deze zijn bijvoorbeeld drempelloos, hebben een inloopdouche, een keuken met inductiekookplaat en een slaapkamer op de begane grond. Hoe langer bewoners in hun huis kunnen blijven wonen, hoe langer ze gebruik kunnen blijven maken van het sociale netwerk dat ze in hun buurt op hebben gebouwd. Opbouwen van nieuwe contacten in een buurt naar een netwerk kost tijd en inspanning, die iemand door te blijven niet hoeft te investeren.

Flexibiliteit

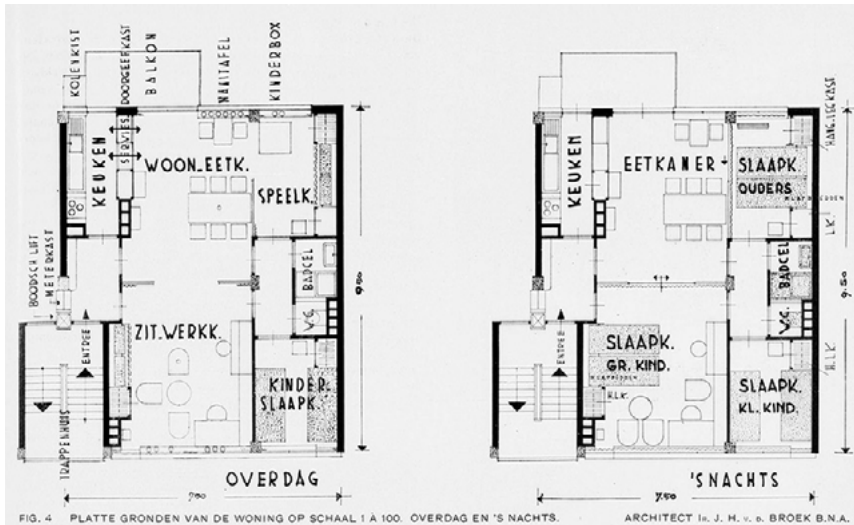
Als bewoners ergens geworteld zijn en hun sociale netwerk in die buurt hebben, is het fijn dat ze daar kunnen blijven wonen als ze ouder worden. Is de woning aanpasbaar en daarmee geschikt te maken voor bewoning door de zorgbehoevende mens? Daarnaast is het mooi als woningen binnen een complex zo ontworpen zijn dat ze relatief eenvoudig aangepast kunnen worden naar een veranderende woonvraag. Dit zodat de gebouwen die we maken generaties lang mee kunnen en zich steeds kunnen aanpassen naar de nieuwe tijd.



HogerOP Heerlerbaan

In Heerlerbaan zijn 4 hoogbouwflats met in totaal 492 woningen gerenoveerd. Het zijn betaalbare, levensloopbestendige en energievriendelijke woningen in een parkachtige en veilige omgeving. Er is met speciale voorzieningen op het gebied van wonen, zorg en ontmoeten vooral voor de oudere inwoners van Heerlerbaan de mogelijkheid geboden om in hun geliefde wijk een volgende, 'hogere' stap in hun wooncarrière te zetten. Corporatie Weller heeft het Wijkpunt Peter Schunck gebouwd. Vanuit dit wijkpunt organiseert Meander de thuiszorg en thuishulp voor de wijk. Ook is er ruimte voor ontmoeting en gezellige activiteiten van, voor en door bewoners van Heerlerbaan.

Informatie over woningaanpassingen is ook te vinden op [langzultuwonen.nl](https://www.langzultuwonen.nl) en [levensloopbestendigwonenlimburg.nl](https://www.levensloopbestendigwonenlimburg.nl)



Plattegronden van de Eendracht in Rotterdam.

De flexibele plattegrond met het gebruik overdag (links) en 's nachts (rechts).

Bouwkundig Weekblad Architectura 1936 nr.20, Tresor TU Delft Library

Efficiëntie

Woningen bouwen op basis van grootschaligheid en in een uniform bouwstelsel is efficiënt en bespaart kosten ten opzichte van bouwen op maat. De besparing die deze werkwijze oplevert kun je vervolgens inzetten voor het creëren van overmaat binnen de route van straat naar huis. Je kunt hierbij ook denken aan modulair bouwen, wat voor specifieke locaties en huisvestingsvragen een goede oplossing kan zijn.

Licht en zicht

Ramen laten daglicht toe en bieden uitzicht op de buitenwereld. Het is voor mensen in het algemeen en ouderen in het bijzonder (zij zijn veel thuis) belangrijk om veel licht en contact met de buitenwereld te hebben wanneer we thuis zijn. Dan mag een woning best klein en compact zijn. Mits die maar een heldere plattegrond, voldoende licht en zicht vanuit de woning naar de straat heeft. Daarnaast heeft een kleinere woning voor alleenstaande ouderen nog een voordeel: minder onderhoud = minder last.

Contact

Vanuit de woning is goed contact mogelijk met de ontsluitingsroute en met het leven op maaiveld. Zie hiervoor ook Woningplattegrond in woongebouw (pg 39).

Who Cares: Ikigai

Het Japanse begrip Ikigai is de stip aan de horizon: je raison d'être, je reden om uit bed te komen. Het vormt je mogelijke bijdrage aan de samenleving en het blijkt een belangrijke determinant van gezondheid. Vanuit dit idee is een ontwerp gemaakt voor transformatie van een aantal galerijflats in Geleen-Zuid. Het is een sociaal interactief programma met welzijnswerk, zorg en vrijetijdsbesteding ontwikkeld door bewoners. Het project nodigt uit tot ontmoeten en meedoen. De transformatie van de galerijflats biedt mogelijkheden voor een wooncarrière in de eigen wijk met behoud van sociale binding. De woningen zijn aan te passen aan de zorgbehoefte van bewoners. De plinten van de galerijflats stimuleren sociale interactie. Door de clustering van verschillende woningtypen ontstaan er bovendien gemeenschappelijke drempelzones in de ontsluiting. Zie afbeelding volgende pagina.



Privacy en veiligheid

Een appartement direct op maaiveld voelt vaak minder veilig. Als deze een beetje is opgetild is (bijvoorbeeld 60 cm helpt al) geeft dat een veel groter gevoel van veiligheid in huis. En pas als dat gevoel van veiligheid goed is, zal een bewoners contact met buiten aan willen en kunnen.²⁰

20. Sociale contacten zijn alleen mogelijk als bewoners ook hun privacy kunnen reguleren. Dit is een algemeen geldende behoefte in elke omgeving, maar met een dynamisch karakter. De behoefte aan sociale contacten is niet alleen verschillend per persoon, maar verandert ook per persoon van moment tot moment. Privacy is dan ook de controle over de interactie met anderen (Altman, 1975). De omgeving moet dus niet alleen de mogelijkheid bieden tot het leggen van contact, maar ook voor het zoeken van afzondering. Ontbreekt het aan mogelijkheden om de privacy te reguleren dan worden sociale contacten gemist of vermeden. Het gevolg is eenzaamheid of sociale stress (crowding) en anonimiteit. Voor het reguleren van sociale interactie moet de omgeving leesbaar zijn als een systeem van zones waarin verschillende vormen van sociale interactie mogelijk of juist onmogelijk zijn. Deze privacyzonering is een fysieke ondersteuning voor het aangaan of vermijden van sociale interactie. uit: Een duurzaam leefbare woonomgeving, Machiel Johannes van Dorst



Zijdekwartier architecten: Sumatrahof

In dit voorbeeld is de begane grond iets opgetild en is de gevel van de begane grond wat naar buiten geschoven. Deze ingrepen geven ruimte aan zowel privacy als aan ontmoeting.

Beleefhuis

Hoe is het om ouder te worden? En wat kunnen mensen zelf doen om veilig en comfortabel te blijven wonen in hun eigen vertrouwde woning? In het Beleefhuis van corporatie Actium in Assen kunnen mensen zelf ervaren welke hulpmiddelen ze kunnen aanschaffen om het wonen en leven veiliger, maar vooral ook makkelijker te maken. Met een paar kleine aanpassingen zijn veiligheid rondom brand en inbraak in huis vaak al vergroot. De meeste producten uit het Beleefhuis zijn gewoon te koop bij de bouwmarkt.



Technologie en domotica

Technologie biedt veel kansen om huizen en woonwijken aan te passen aan de toekomstige behoeften van bewoners op het gebied van zorg en welzijn. Slimme, soms onzichtbare technologie helpt ouderen en anderen met een zorgbehoefte om langer zelfstandig thuis te wonen. Maar woontechniek gaat niet alleen over zorg: het kan voor iedereen veel extra's bieden. Toch wordt deze techniek nog maar mondjesmaat toegepast bij verbetering van wijken.

Thuis technologie

<https://mijnhuisopmaat.nl/handige-producten/thuis technologie>

IZI Gezond lang thuis

In het iZi Livinglab testen inwoners samen met technologieontwikkelaars of (nieuwe) toepassingen goed werken en of ze aansluiten bij hun behoeften. Zo leveren zij een belangrijke bijdrage aan de verbetering en doorontwikkeling van toepassingen. Ook kunnen inwoners een kijkje nemen in de iZi-ervaarwoning. In dit 3 kamer appartement op de Steenhouwersgaarde in Den Haag, staan ruim 90 slimme oplossingen die het leven van ouderen prettiger en makkelijker kunnen maken. Denk bijvoorbeeld aan sensoren in huis die het leefpatroon meten, sociale- en zorgrobots, senioren tablets of personen alarmering.

Zorgtechnologie Heerlerbaan: design denken vanuit de bewoner

30 appartementen zijn ingericht met zorgtechnologie en domotica. Gebiedscoalitie Heerlerbaan is gestart met vraag: wat heb je nodig om langer thuis te blijven wonen? Vervolgens: welke zorgtechnologie en domotica kan hierbij ondersteunend zijn. In de pilot is een 'Blended care' systeem ontstaan: van technologie en digitale welzijn diensten tot een persoonlijk aanspreekpunt.

Tot slot

Deze publicatie ziet op een wel heel bijzonder moment het levenslicht. In een periode waarin fysieke ontmoeting vanwege het coronavirus een gezondheidsrisico vormt, onderstreept deze publicatie het belang van ontmoeting voor een ouderenvriendelijke woonomgeving. De publicatie toont eveneens hoe de gebouwde omgeving kan uitnodigen tot ontmoeting. Manieren worden getoond hoe op verschillende schaalniveaus ruimte kan worden gegeven aan alledaagse ontmoetingen.

Deze zoektocht is belangrijker dan ooit. In deze coronatijd ervaren we immers evengoed het belang en de onvervangbaarheid van fysieke ontmoetingen. Niet alleen ouderen, maar juist ook jongeren voelen zich bijvoorbeeld steeds vaker eenzaam. En steeds vaker wonen mensen met een zorg- of ondersteuningsbehoefte langer thuis, 'in de wijk'. Daarbij is de aanname dat 'thuis' of 'in de wijk' ook daadwerkelijk De Juiste Plek is om De Juiste Zorg te leveren. Helaas is de belofte van 'thuis' of 'in de wijk' toch nog lang niet voor iedereen een gegeven. Onze wijken zijn met andere woorden nog lang niet toekomstbestendig.

Het valt ons op dat er nog maar beperkt aandacht is voor wat groeiende eenzaamheid of meer zorg thuis eigenlijk vraagt van de nabije woonomgeving. Er lijkt vooral veel aandacht te zijn voor een passend individueel zorg- en hulpaanbod of meer passende woningen. Wij zien die focus graag verbreed naar een ruimtelijke blik op publieke voorzieningen en benodigde plekken. Die opgave vraagt creatieve antwoorden. Juist daar is nog winst te behalen en zien we volop kansen om bij te dragen aan een meer zorgzame samenleving. Plekken waar verschillende groepen zich thuis kunnen voelen, elkaar kunnen leren kennen, vertrouwen en zo de in deze publicatie zo mooi benoemde zachte banden kunnen versterken die uiteindelijk leiden tot sterke netwerken.

Deze publicatie schetst een hoopvolle catalogus van hoe op verschillende schaalniveaus er fysiek ruimte kan worden gemaakt voor ontmoeting. In het klein, maar ook door groter te denken. Het toont de noodzaak van een goed doordacht ontwerp dat inspeelt op de lokale context. De publicatie laat ook zien dat opdrachtgevers samen met ontwerpers en bewoners in staat zijn om deze ruimten gezamenlijk vorm te geven. Met voorbeelden van de prijsvraag WHO CARES hebben we de boodschap van Platform31 kunnen versterken.

Dit rapport biedt ons een mooie basis om zelf verder met het onderwerp aan de slag te gaan. Om het thema nog steviger op de agenda te zetten van lokale beleidsmakers, zorginstellingen en woningcorporaties en nog meer aandacht te genereren bij de landelijke overheid. Dit willen we doen door op basis van ervaringen uit de praktijk te onderzoeken hoe voorbeelden als in deze bundel effectief van de grond kunnen worden gebracht. En door deze lessen te vertalen naar handelingsperspectieven voor lokale en nationale beleidsmakers.

Wij wensen toekomstige opdrachtgevers, bestuurders, gebruikers en ontwerpers toe dat deze publicatie hen inspireert om de juiste vragen te stellen, zodat er op steeds meer plekken ruimte wordt gemaakt voor ontmoeting.

Floris Alkemade (Rijksbouwmeester)

Jet Bussemaker (voorzitter Raad voor Volksgezondheid & Samenleving)

Gijsbert van Herk (Voorzitter Raad van Bestuur Stichting Humanitas)

Literatuur

Blokland, T. (2008). Ontmoeten doet ertoe.

Bregman, R. (2019). De meeste mensen deugen (1ste editie). de Correspondent Bv.

Duyvendak, J. W., & Wekker, F. (2015). Thuis in de openbare ruimte. Platform31.

Gehl, J. (2010). Cities for People (2nd None ed.). Island Press.

Hertzberger, H. (1996). Lessen in architectuur 1 - Ruimte maken, ruimte laten (1ste editie). Macmillan Publishers.

Jacobs, J. (2009). Dood en leven van grote Amerikaanse steden (1ste editie). Sun.

Laven, J., & Ham, S. (2017). The city at eye level in the Netherlands (1ste editie). Blauwdruk.

Milikowski, F. (2018, 28 februari). Van wie is de stad? De Groene Amsterdammer.

Muller, T. (2002). De warme stad (1ste editie). Jan van Arkel.

Ouwehand, A. (2018). Menging maakt verschil. TU Delft.

Regeringsbeleid, W. R. (2012). Vertrouwen in Burgers. Amsterdam University Press.

Rigo & Circusvis. (2019). Veerkracht in het corporatiebezit. Aedes.

Rijksbouwmeester, Raad voor Volksgezondheid en Samenleving, & Stichting Humanitas. (2020, oktober). De toekomstige aanpak van wonen met zorg, Lessen van WHO CARES Community of Practice.

Seghers, A., & de Vries, S. (2017, 25 maart). Het publiek domein als grote gelijkmaker | NL Magazine.

Sim, D. (2019). Soft City: building density for everyday life, Island Press.

Ulden, V. E., Heussen, D., & Ham, V. S. (2015). De stoep: ontmoetingen tussen huis en straat (Dutch Edition) (01 editie). NAI Uitgevers/Publishers Stichting.

van Dorst, M. (2005). Een duurzaam leefbare woonomgeving. Eburon.

Colofon

Uitgave

Platform31

Den Haag, januari 2021

Auteurs: Ianthe Mantingh (Zijdekwartier architecten) en Annette Duivenvoorden (Platform31) met medewerking van Jasper Klapwijk (Kantelingen en projectleider WHO CARES community of practice) en Philip Krabbendam (architect gespecialiseerd in collectieve woonvormen en co-housing)

Redactie: Eveline Veldt, Platform31

Fotografie: Klaarlicht (cover, pag 38), Alex Schröder (pag 11, 27, 44) Lou Muuse (pag 28), Rufus de Vries (pag 8, 31) en verdere vermelding bij kaders.

Vormgeving: Gé grafische vormgeving

Platform31

Kennis- en netwerkorganisatie Platform31 ziet de **trends** in stad en regio.

We **verbinden** beleid, praktijk en wetenschap rondom actuele vraagstukken en komen tot een **aanpak** waarmee bestuurders, beleidsmakers en uitvoerders direct aan de slag kunnen. De oplossingen houden we niet voor onszelf:

iedereen profiteert mee van de resultaten.

Postbus 30833, 2500 GV Den Haag

www.platform31.nl

Hoewel grote zorgvuldigheid is besteed aan het samenstellen van deze uitgave, kan de uitgever geen aansprakelijkheid aanvaarden bij eventuele onjuistheden. Aan de inhoud van deze publicatie kunnen dus geen rechten worden ontleend. Alles uit deze uitgave mag worden vermenigvuldigd en/of openbaar worden gemaakt mits de bron wordt vermeld.

WHO CARES community of practice

WHO CARES community of practice is een netwerk van ontwerpers en professionals die werken aan nieuwe vormen van wonen en zorg als katalysator van wijkvernieuwing. De community is een vervolg op de prijsvraag Who Cares uit 2017. Meer informatie over de omschreven projecten in deze publicatie zijn te vinden op de website.

<https://prijsvraagwhocares.nl/practice>

Innovatieprogramma Langer thuis - Inclusieve wijk

Elk woongebied, geschikt en inclusief. Het Innovatieprogramma langer thuis – inclusieve wijk ontwikkelt met 22 gebieden de bouwstenen voor goed wonen, een ondersteunende sociale en fysieke leefomgeving en nabijheid van voorzieningen. Het levert voorbeelden en aanpakken op om tot de gewenste 'uitrusting' van deze wijk te komen, het zet partijen aan tot investeren en biedt tool en instrumenten voor borging. In opdracht van de ministeries van BZK en VWS en het G40-Stedennetwerk.

www.platform31.nl/wonenezorg

Zijdekwartier architecten

Zijdekwartier architecten is een Leids bureau dat zich richt op woningbouw: van renovatie tot nieuwbouw. In hun projecten is het thuisgevoel de rode draad, het maken van prettige, menselijke buurtjes. Het geven van ruimte aan ontmoeting is daarin essentieel, zodat vertrouwen, saamhorigheid en hulp over en weer tussen bewoners kunnen groeien. Op die manier probeert Zijdekwartier met haar projecten de inclusieve samenleving te ondersteunen en een bijdrage te leveren aan een sociaal duurzame toekomst.

www.zijdekwartier.nl