



GEZOND IN ...
STIMULERINGSPROGRAMMA GIDS
LOKALE AANPAK GEZONDHEIDSACHTERSTANDEN



GEZONDHEID IN DE OMGEVINGSVISIE

VIJF VOORBEELDEN, VIJF AANDACHTSPUNTEN



INHOUD

1 Inleiding 3

2 Gezondheid in de Omgevingswet en omgevingsvisie 6

2.1 Gezondheid in de Omgevingswet 7

2.2 Gemeentelijke instrumenten 8

2.3 Keuzes in omgevingsvisie 8

3 Vijf gezonde omgevingsvisies 9

3.1 Deventer: 'Omgevingsvisie Deventer' 10

3.2 Gennep: Samen maken we Gennep 13

3.3 Maastricht: Koester de balans 16

3.4 Súdwest-Fryslân: Oars Tinke, Omgevingsvisie 1.0 19

3.5 Zwolle: Mijn Zwolle van morgen 23

4 Vijf aandachtspunten voor een 'gezonde' visie 25

4.1 Framing van gezondheid 27

4.2 Proces en organisatie intern 30

4.3 Proces extern 31

4.4 Vertaling van gezondheid naar gebieden 32

4.5 Van visie naar uitvoering 33

5 Tot slot: ga het gesprek aan 35

Bijlage: 15 omgevingsvisies met aandacht voor gezondheid 37

Colofon 41

1 INLEIDING



1. INLEIDING

Mensen met een lage sociaaleconomische status wonen niet altijd in de meest groene en gezonde wijken. Daar kunnen gemeenten iets aan doen. Om een gezonde leefomgeving te stimuleren, startte GezondIn in 2016 een leerkring gezondheid en ruimte voor gemeenten. Met deelnemers en experts verkenden we hoe gezondheid op lokaal niveau een plek kan krijgen in de ruimtelijke ordening. Dat was toen een opkomend thema.

In 2018 publiceerden we onze kennis en inzichten in het [Inspiratie- en werkboek gezondheid en ruimte](#) om andere gemeenten op weg te helpen. We laten daarin zien welke aspecten van gezondheid van belang (kunnen) zijn én hoe koplopers die aspecten een plek gaven in hun visie en plannen. Ook benoemden we drie strategieën uit de praktijk hoe je gezondheid een gedragen plek in de ruimtelijke visie en plannen kunt geven. Die strategieën bleken een eyeopener voor veel gemeenten. In het werkboek staan bovendien werkvormen als hulpmiddel om zelf lokaal aan de slag te gaan.

Inmiddels zijn we zeker drie jaar verder en zien we nieuwe ontwikkelingen. De nieuwe Omgevingswet, waarin gezondheid expliciet benoemd wordt, gaat op 1 januari 2022 in werking. Gemeenten staan dan ook voor de vraag hoe ze gezondheid in hun omgevingsvisie en plannen kunnen meenemen. Met de Omgevingswet als vliegwiel is het belang van een gezonde leefomgeving hoger op de agenda gekomen. In de landelijke nota gezondheidsbeleid Gezondheid Breed op de Agenda (2020) is de gezonde leefomgeving bijvoorbeeld een van de vier speerpunten, naast het terugdringen van gezondheidsverschillen.

Deze tweede GezondIn-publicatie over gezondheid en ruimte richt zich op de achtergrond en het doel van de Omgevingswet. We laten zien welke mogelijkheden het instrumentarium van de Omgevingswet biedt om aandacht te

besteden aan gezondheid en gezondheidsachterstanden. We presenteren vijf voorbeelden van gemeentelijke omgevingsvisies en vijf relevante aandachtspunten voor inhoud en proces.

Deze nieuwe publicatie vormt een verdieping en aanvulling op het eerdere inspiratie- en werkboek, dat nog altijd relevant en bruikbaar is. Het belicht bijvoorbeeld welke gezondheidsaspecten van belang zijn, vormt een handig naslagwerk bij de strategieën in dit boek en gaat in op werkvormen om tot een visie te komen. In deze publicatie verwijzen we dan ook vaak naar deze eerste publicatie.

Over de totstandkoming van deze tweede publicatie

Voor deze publicatie vatten we informatie over de Omgevingswet samen en gebruiken we de inzichten over de drie verbindingstrategieën voor gezondheid en ruimte en de gezondheidsaspecten uit het eerdere inspiratie- en werkboek. Daarnaast analyseerden we vijftien recente omgevingsvisies waarin gezondheid is opgenomen. We interviewden vertegenwoordigers van vijf gemeenten die het thema gezondheid in hun visie redelijk ver hebben uitgewerkt. We vroegen naar hun aanpak, geleerde lessen, in hoeverre het thema gezondheid een rol speelt in ruimtelijke ontwikkeling en de gezondheidsachterstanden in het bijzonder. Daaruit bleken telkens dezelfde vijf aandachtspunten voor een gezonde visie:

1. Framing van gezondheid
2. Proces en organisatie intern
3. Proces extern
4. Vertaling naar gebiedsniveau
5. Visie naar uitvoering

Werkvormen in het eerdere Inspiratie- en werkboek Gezondheid en ruimte

Werkvorm	Accent op
Inventaris- en boodschappenlijst	Proces Intern & extern
Het vertrekpunt: verkennen van bestaand beleid	Inhoud Intern Aanknopingspunten bestaande nota's en beleidscycli
Quickscan Gezonde Leef-omgeving	Inhoud & proces Datatool Aansluiten op het bestaande; wat is de opgave en dit met elkaar delen Rol inwoners
Het OOG voor de omgeving	Inhoud & proces Tool voor visieontwikkeling Specifiek voor de omgevingsvisie Rol inwoners
Mindmap	Inhoud & proces Ambities Wat zet u in het midden? Wat is de opdracht?
Werkvormen voor bewoners-participatie	Buurtschouw, Structured Interview Matrix (SIM), Photo-voice-methode Werkvormen in aansluiting op inwonersgroepen
Leefplekmeter	Tool voor gesprek met inwoners over de fysieke omgeving in relatie tot sociale en gezondheidskwesties
Ontwerptoolbox	Visueel maken Concreet maken Modelmatige kijk: praktisch hoe in ontwerpprincipes te hanteren

Leeswijzer

Het volgende hoofdstuk laat zien hoe gezondheid in de Omgevingswet terugkomt en welke instrumenten de wet biedt, namelijk de omgevingsvisie, het omgevingsplan en het uitvoeringsplan. In hoofdstuk 3 staan keuzes en aanpakken van vijf gemeentelijke omgevingsvisies – Deventer, Genneep, Maastricht, Súdwest-Fryslân en Zwolle – toegelicht, inclusief toelichting van de betrokken professionals. De vijf aandachtspunten die telkens van belang blijken bij het maken van gezonde omgevingsvisie staan in hoofdstuk 4 uitgelegd. Daarbij zijn tips voor ruimtelijk en zorgprofessionals uit het sociale en uit het fysiek domein. In het nawoord (hoofdstuk 5) benadrukken we de waarde van gezamenlijk het gesprek voeren over gezondheid bij ruimtelijke ontwikkelingen. Daarna volgt een overzicht van de quickscan, waarbij we de kernpunten uit vijftien omgevingsvisies met aandacht voor gezondheid benoemen.



2 GEZONDHEID IN DE OMGEVINGS- WET EN OMGEVINGSVISIE

2. GEZONDHEID IN DE OMGEVINGSWET EN OMGEVINGSVISIE

2.1 GEZONDHEID IN DE OMGEVINGSWET

Op 1 januari 2022 gaat naar verwachting de nieuwe Omgevingswet van kracht. Deze wet bundelt 26 wetten in de fysieke leefomgeving. De Omgevingswet biedt een 'goed haakje' voor het verbinden van opgaven op het gebied van gezondheid en ruimte. Gezondheid wordt namelijk expliciet genoemd in artikel 1.3 over de maatschappelijke doelen van de wet (zie afbeelding).

Artikel 1.3 (maatschappelijke doelen van de wet)

Deze wet is, met het oog op duurzame ontwikkeling, de bewoonbaarheid van het land en de bescherming en verbetering van het leefmilieu, gericht op het in onderlinge samenhang:

- bereiken en in stand houden van een veilige en gezonde fysieke leefomgeving en een goede omgevingskwaliteit, en
- doelmatig beheren, gebruiken en ontwikkelen van de fysieke leefomgeving ter vervulling van maatschappelijke behoeften.

Artikel 1.3 van de Omgevingswet

Volgens de wet zijn vier gezondheidsfactoren van belang: erfelijkheid, leefstijl, gezondheidszorg en leefmilieu. Ook zegt de wet dat in ieder geval het leefmilieu meegenomen moet worden. Gemeenten kunnen zelf normen stellen voor gezondheid. Bijvoorbeeld een norm voor het aantal speelvoorzieningen per aantal huishoudens.

INVULLING GEZONDHEID

Lokale overheden hebben grote vrijheid om zelf in te vullen wat zij verstaan onder een gezonde fysieke leefomgeving. Daardoor hebben gemeenten ruimte om lokale opgaven aan te sluiten.

Het Planbureau voor de Leefomgeving adviseert in zijn tweejaarlijkse rapportage van de leefomgeving vier belangrijke thema's voor de gezonde leefomgeving: gezondheidsbescherming, gezondheidsbevordering, gezondheidsachterstanden en vergrijzing. Voor het duurzaam terugdringen van gezondheidsverschillen tussen groepen met een hoge en een lage sociaaleconomische status (SES) of positie (SEP), is behalve gezondheidsbescherming (waarvoor al veel normen zijn) juist ook gezondheidsbevordering en de toegankelijkheid van voorzieningen van belang. Deze thema's moeten bij de uitwerking van de omgevingsvisie dus een belangrijke rol spelen. Gemeenten kunnen een gezonde leefomgeving juist voor mensen in een lagere sociaal-economische positie en in kwetsbare wijken extra stimuleren door in nota's en bijvoorbeeld omgevingsplannen te verwijzen naar ambities om gezondheidsverschillen terug te dringen of ambities op het gebied van kansengelijkheid.

2.2 GEMEENTELIJKE INSTRUMENTEN

De Omgevingswet biedt een aantal instrumenten voor gemeenten voor het kaderen van gezondheid in de lokale opgave:

- **Omgevingsvisie:** elke gemeente moet één omgevingsvisie hebben in 2024. Hierin kan beleid voor de hele gemeente zijn opgenomen, ook zijn verschillen per gebied mogelijk. Volgens de Omgevingswet moet ook de huidige staat van de leefomgeving een plek krijgen in de omgevingsvisie, wat veelal gaat over de identiteit van de gemeente.
- **Omgevingsplan:** hierin zijn de regels voor activiteiten in en bouwen voor de fysieke leefomgeving gebundeld. Elke gemeente stelt één omgevingsplan op voor het hele grondgebied. Dit moet uiterlijk 2029 gereed zijn. De regels kunnen per gebied verschillen.
- **Omgevingsvergunning:** voor elke ruimtelijke ingreep is in principe van tevoren een omgevingsvergunning nodig. Een initiatief wordt getoetst aan het omgevingsplan. Mag het niet volgens het omgevingsplan? Dat kan de gemeente op basis van de omgevingsvisie bepalen alsnog hieraan meewerken. Dat maakt dus verschillende keuzes per gebied mogelijk. Bijvoorbeeld omdat in de ene wijk al heel veel geluidhinder is of omdat in een wijk sprake is van een grote groep met een lage sociaaleconomische status (SES).

2.3 KEUZES IN OMGEVINGSVISIE

Een omgevingsvisie geldt voor het hele grondgebied van de gemeente. Hierin staan de langetermijnkeuzes voor de leefomgeving. Deze omgevingsvisie vraagt om een samenhangende aanpak; de verschillende relevante aspecten voor de ruimtelijke inrichting zijn hierin gekoppeld of tegen elkaar afgewogen. De wet stelt geen eisen qua vorm en inhoud aan de omgevingsvisie. Wel vervangt de visie een aantal sectorale plannen die gemeenten nu nog moeten opstellen: structuurvisie, waterplan, milieubeleidsplan, verkeers- en vervoerplan en natuurvisie. Relevant voor een gezondheidsambtenaar is dus te weten dat een omgevingsvisie een breed palet aan onderwerpen bestrijkt. Dat betekent dat het niet vanzelfsprekend is dat gezondheid wordt opgenomen – er zijn meerdere belangen die tegen elkaar worden afgewogen.

Ook provincies en het Rijk moeten omgevingsvisies opstellen. Het Rijk heeft de Nationale Omgevingsvisie (NOVI) gepubliceerd. Hierin zijn de volgende vier prioriteiten opgenomen:

1. Ruimte voor klimaatadaptatie en energietransitie
2. Duurzaam economisch groeipotentieel
3. Sterke en gezonde steden en regio's
4. Toekomstbestendige ontwikkeling van het landelijk gebied

Prioriteit 3 sluit aan bij gezondheid. Bij deze prioriteit worden ook gezondheidsachterstanden benoemd. Andere prioriteiten hebben eveneens haakjes met gezondheid, zoals klimaatadaptatie. Hittestress leidt bijvoorbeeld tot meer of verergering van ziekte, waaronder huiduitslag en luchtwegklachten. En bijvoorbeeld economische groei op de juiste plekken kan bijdragen aan meer werkgelegenheid en daarmee verbeterde gezondheid voor groepen met een lage sociaaleconomische status.

3 VIJF GEZONDE OMGEVINGSVISIES



3. VIJF GEZONDE OMGEVINGSVISIES

In onze analyse van vijftien omgevingsvisies zagen we vijf gemeenten die het thema gezondheid duidelijk hebben uitgewerkt: Deventer, Gennep, Maas-tricht, Súdwest-Fryslân en Zwolle. We interviewden betrokken professionals over de kern van gezondheid in hun omgevingsvisie, de lokale aanpak en het proces.

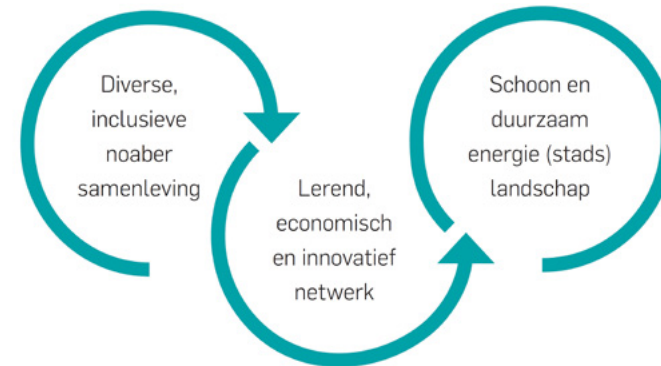
3.1 DEVENTER: 'OMGEVINGSVISIE DEVENTER'

Praat met een Sallander over leefbaarheid, inclusiviteit en gezondheid, dan valt vanzelf het woord noaberschap. Dit naar elkaar omzien is ook in de omgevingsvisie van de gemeente Deventer van grote betekenis. Else Tutert (procesmanager/projectmanager omgevingsvisie) en Marleen Munneke (programmamanager sport & gezondheid, vrijwilligers & mantelzorg) leggen uit.

De omgevingsvisie van Deventer is eind 2019 vastgesteld en telt drie kernopgaven: een innovatieve economie, verduurzaming en *noaberschap* (iedereen telt mee, iedereen doet mee). Tutert: “*Noaberschap* had al een prominente plek in ons welzijnsbeleid en dan met name in de visie *Meedoen*. Ook onze wethouder Liesbeth Grijsen benadrukt het belang ervan. We zien de bredere maatschappelijke betekenis van het van oorsprong dorpsgebruik.”



Trends en ontwikkelingen leiden tot drie kernopgaven en kernambities



De drie kernopgaven van de omgevingsvisie Deventer

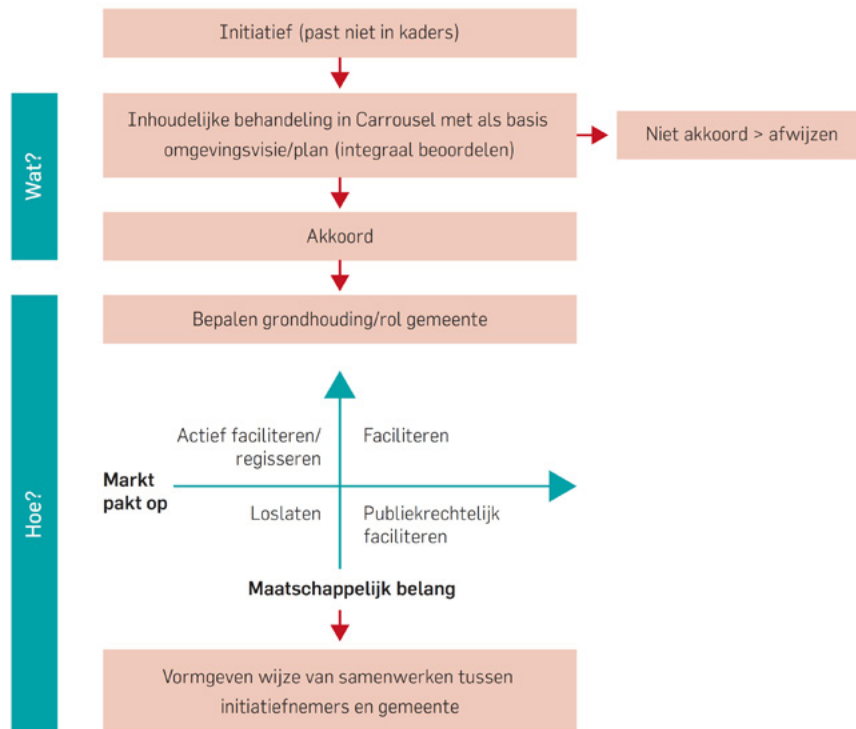
Alles op pantoffelafstand

In de visie wordt noaberschap inderdaad gelinkt aan vraagstukken als leefbaarheid, gezondheid en ouderen die langer zelfstandig thuis wonen. Vraagstukken waarvoor Deventer haar dorpen en wijken wil klaarstomen. Hoe? Bijvoorbeeld door aandacht voor de levensloopbestendigheid van zowel woningen als de leefomgeving. Denk aan veilige oversteekplaatsen, gebruiksvriendelijke opstaphaltes voor het openbaar vervoer, rollatorvriendelijke wandelpaden, vervoer op maat en winkels en voorzieningen op 'pantoffelafstand' (400 meter) voor mensen die slecht ter been zijn. De gemeente Deventer wil met een gebiedsgerichte strategie resultaten boeken voor een

leefomgeving die gezond is en gezondheid stimuleert. Daarnaast geldt een veilige en gezonde leefomgeving als uitgangspunt bij nieuwe ontwikkelingen.

Van papier naar praktijk met de carrousel

De visie is inmiddels ruim een jaar af, maar nog geen gemeengoed. Tutert: “Alleen drukken en vaststellen van het document is niet voldoende.” Om te ervaren hoe de visie kan helpen bij het beoordelen en onderbouwen van ruimtelijke initiatieven, werkt Deventer met een ‘carrousel’; een intern overlegconcept waarin een initiatief wordt voorgelegd dat afwijkt van het



Werkwijze carrousel: van Initiatief naar realisatie

bestemmingsplan. De verschillende betrokken medewerkers bepalen of dit is wat de gemeente wil. Hoe draagt dit bij aan de doelen uit de visie? Neem een plan voor boswoningen, een nieuw kinderdagverblijf of de bereikbaarheid verbeteren van een nieuwe school. Om écht integraal te zijn, sluit het sociaal domein zo veel mogelijk aan in de persoon van Marleen Munneke.

Samen aan de voorkant aan de slag met gezondheid

Volgens Munneke ligt er nu een visie waarin het woord gezondheid dertig keer voorkomt. De concrete betekenis daarvan krijgt nu echt vorm. Zo wordt Munneke steeds vaker gevraagd om als expert gezondheid aan te schuiven bij ruimtelijke projecten. “Ze vragen wat ontbreekt en of er aandachtspunten zijn. Die geef ik vanuit de lokale gezondheidsvisie en de uitvoering ervan of ik betrek de GGD erbij. Door het intensieve visieproces weten we elkaar veel beter weten te vinden. Aan de voorkant samen aan de slag met gezondheid, dat werkt het best en lukt steeds beter.” Tutert vult aan: “Met elkaar om de tafel, kennis delen en met koffie erbij; daarmee maak je meters voor een gezonde leefomgeving. Gewoon doen, is hier het devies. Het is ook zo dat de adviseur sociaal domein deze projectgroepen niet ‘zomaar even’ erbij kan doen. Daar moet geld en tijd voor komen. Als het programma Omgevingswet straks afloopt, moeten daarvoor in het werkproces eigenlijk uren en dus handjes worden begroot.”

Van trendrapport naar een prioritering per gebied

Aan de basis van de omgevingsvisie staan de maatschappelijke trends uit het *Trendrapport Deventer 2018*. Zorg en gezondheid komen daarin als belangrijke thema’s naar voren. Tutert: “De afdeling Kennis & Verkenning stelt de trendrapporten op. Zij hebben tijdens het visieproces de interne sessies georganiseerd. Ook data van de GGD Gezondheidsmonitor en de buurtonderzoeken zijn door hen benut. We willen ook de verschillende ambities monitoren: boeken we voortgang? Wordt het daadwerkelijk opgepakt in concrete projecten? Studenten van hogeschool Saxion maakten al een eerste verkenning.”

In de visie zijn voor elk gebiedstype – van vooroorlogse wijken en rustige woonwijken tot de binnenstad en de verschillende dorpen – twaalf generieke ambities geprioriteerd. De ambitie 'ongedeelde samenleving' heeft een hoge prioriteit in de vooroorlogse wijken. Daar zet de gemeente in op het realiseren van goede woonvoorzieningen voor kwetsbare doelgroepen en de spreiding van kwetsbare groepen. Voor de ambitie 'veilig en gezond leven' gaat het bijvoorbeeld om een groene en tot gezond gedrag uitnodigende omgeving voor het maken van ommetjes. Dit heeft hoge prioriteit in het dorp Bathmen. Munneke vertelt dat het prioriteren tot goede discussies leidde. "We hebben hiervoor indrukwekkende tabellen – twaalf geprioriteerde ambities per gebied – gemaakt. De volgende stap is het uitwerken van de keuzes."

Samen gezond in Deventer(.nl)

Een gezonde leefomgeving staat in Deventer al sinds 2014 op de agenda. Als eerste in de *Visie Leefomgeving* (2014) en vervolgens in de lokale *Volksgezondheidsnota 2019-2022*. In die laatste is de leefomgeving één van zes aspecten. Munneke: "In de praktijk gebeurt al heel veel, ook ruimtelijk. In het netwerk *Samen Gezond in Deventer* wordt gewerkt aan talloze projecten die aan het gezondheidsbeleid bijdragen, zoals het project *Voorstad beweegt* dat al vier jaar loopt." Tutert vult aan: "Zulke projecten dragen direct bij aan de doelen uit de omgevingsvisie, net als de acties die volgen uit het *Sportakkoord*. Echte slagkracht maak je immers met de samenleving. Netwerken als *Samen Gezond in Deventer* en het bestuurlijke netwerk *Salland United* zijn daarin essentieel."

Kernpunten Omgevingsvisie Deventer

- Trendrapport als basis
- Noaberschap, inclusiviteit en voorzieningen op 'pantoffelafstand'
- Prioritering per deelgebied
- Naar gezonde initiatieven via de carousel
- Samen gezond in Deventer.nl

Zie ook: omgevingswet.deventer.nl/omgevingsvisie

3.2 GENNEP: SAMEN MAKEN WE GENNEP

Een 'gezonde' visie begint met een goed verhaal en duidelijke ambitie. Gennep is onderdeel van de regio Noord-Limburg, dat de gezondste regio van Nederland wil worden. Martin Peeters (beleidsmedewerker ruimtelijke ordening) en Marijke Hendrickx (beleidsmedewerker sociaal domein) vertellen hoe de gemeente stappen maakt.

Uit de omgevingsvisie *Samen maken we Gennep* blijkt dat Gennepenaren een grote gemeenschapszin hebben, een 'handen-uit-de-mouwenmentaliteit' en zorgzaam zijn. Hendrickx: "Die zorgzaamheid komt van de zorginstellingen die van oudsher in de gemeente gehuisvest waren. Door dit verleden scoort Gennep relatief slecht in de gezondheidsstatistieken. Althans, tot voor kort. De afgelopen jaren is veel werk verzet en de regionale ambitie op gezondheid is hoog."



Kwetsbaar door kleinheid

Gennep is een kleine gemeente met 17.000 inwoners en een overzichtelijke ambtelijke organisatie met zo'n tien beleidsmedewerkers. De korte lijntjes bevorderen het integraal werken, maar het strategische en verbindende werk komt op een klein aantal drukbezette personen aan.

Hendrickx bracht vanuit het sociaal domein het onderwerp gezondheid in bij de omgevingsvisie, Peeters kwam vanuit het fysieke domein. Peeters: "We zijn allen breed georiënteerd en gewend oplossingsgericht te werken, maar een succesvol visieproces valt of staat bij de energie die een paar mensen erin stoppen. Juist in een kleine gemeente maakt dat het ook kwetsbaar. De strategische expertise in huis is beperkt, waardoor we afhankelijk zijn van

externe bureaus." Voor de omgevingsvisie schakelde Gennep de hulp in van een adviesbureau, waarbij het eigenaarschap en de werkzaamheden bij de gemeente zelf moesten blijven liggen.

Unusual suspects betrekken

In een kleine gemeente als Gennep wordt vrijwel het hele gemeentehuis betrokken bij een participatieproces. Zelfs de postmedewerkers hielpen hierbij. Peeters: "Onze visie is opgesteld in de periode 2017-2019, dus ruim vóór corona. Toen kon het nog: de markten en pleinen op om inwoners en ondernemers te spreken. Ophalen, ophalen, ophalen. Dat willen we andere gemeenten vooral meegeven. En benader ook de *unusual suspects*. Zorg dat het geen intern product wordt."

De insteek past precies in de Gennepse campagne 'De gemeente, dat ben ik', die inzet op het aansluiten bij de vraagstukken en thema's die onder inwoners leven. Dat heet in beleidsjargon 'van buiten naar binnen werken'. Dat gebeurde in verschillende besloten, maar ook open bijeenkomsten, zoals het Wereldcafé en de 'Avond van de omgevingsvisie'. Bij die laatste zaten onder meer de gemeenteraad, dorps- en wijkraden, woningbouwcorporaties, zorginstellingen, de provincie, het waterschap, de veiligheidsregio en kunst- en cultuurorganisaties bij elkaar. Ook is met een opvallend ooievaarsnest op drukbezochte plekken, zoals scholen, pleinen, verenigingen en evenementen, het gesprek aangegaan met Gennepenaren.

Gezondheid als nieuw thema

Beleidsmedewerkers van het sociaal domein zijn in Gennep vrij concreet en van het uitvoeren. Hendrickx: "Dus toen het thema 'gezonde leefomgeving' in eerste instantie op een abstract niveau bleef, leidde dat bij ons wel tot de vraag of het de moeite was om hierover door te praten in relatie tot de tijdsinvestering. Gelukkig waren de gesprekken erop gericht om elke keer een stap concreter te worden, zodat de toegevoegde waarde voor ons snel duidelijker werd." De belangrijkste externe raadgever bij het betrekken van het thema gezondheid was de GGD, naast natuurlijk de beleving van de inwoners zelf.

Gezondheid in de Gennepe omgevingsvisie

Wat is het resultaat van het betrekken van het sociaal domein in de uiteindelijke visie? Het streven naar een gezonde leefomgeving komt bij elk van de vier speerpunten in de visie aan bod, telkens vanuit een ander perspectief. Denk bij 'cultuurrijk' aan fiets- en wandelroutes, bij 'krachtige kernen' aan passende voorzieningen, ontmoetingsplekken en levensloopbestendig wonen, bij 'hoog droog & veilig' aan milieubescherming en bij 'met elkaar verbonden' aan gezonde mobiliteit. Aan elk speerpunt zijn acties gekoppeld waarbij de rol van de gemeente en een tijdshorizon zijn gespecificeerd. Zo pakt de gemeente bij de actie 'openbare ruimte die uitnodigt tot beweging' een trekkende rol op de middellange termijn (5-10 jaar) en bij de actie 'voorzieningen voor jong en oud' een mobiliserende rol op de korte termijn (2-5 jaar).

Verbinding met wijk- en dorpsplannen

In de visie heeft Gennepe per dorps- en wijkkern de kernkwaliteiten, voorzieningen en kansen beschreven. Ze zijn mede gevoed vanuit de integrale dorps-

en wijkplannen die bewoners zelf opstellen of hebben opgesteld, parallel aan dit visietraject. De gemeente beperkt zich daarbij tot een 'aanjaagfunctie'. Peeters: "Op dat schaalniveau worden grote thema's heel concreet, óók gezondheid. Het gaat bijvoorbeeld over welke voorzieningen nodig zijn voor ontmoeting, zorg en sport. We sluiten in de visie zoveel mogelijk aan bij de lokaal opgestelde plannen."

Infographics en dashboards

Voor elke kern zijn ook infographics gemaakt met de fysieke en sociale aspecten. Zoals: hoe is de bevolking nu en in 2030 samengesteld? Welke voorzieningen zijn aanwezig? Wat is de gemiddelde afstand tot voorzieningen als een huisarts of grote supermarkt? Deze 'dashboards' zijn méér dan leuke plaatjes. Een omgevingsvisie die bijdraagt aan een gezonde leefomgeving, begint immers bij inzicht in wie de leefomgeving bewonen en hoe zij zich daarin (kunnen) bewegen.

CULTUURRIJK



Wij versterken de trots op de eigen identiteit en omgevingskwaliteit



We zetten in op de versterking van de vrijetijdseconomie en zoeken naar koppelkansen bij water- en natuuropgaven

KRACHTIGE KERNEN



We zetten in op een aanbod in wonen en voorzieningen die gericht is op alle doelgroepen



We werken samen met inwoners aan een aantrekkelijke en toekomstbestendige omgeving



We zetten in op een compact en bruisend kernwinkelgebied en voldoende winkelvoorzieningen in de kernen



We bevorderen werkgelegenheid en ondernemerschap door een goed vestigingsklimaat en door ruimte te geven aan economische dragers

HOOG DROOG EN VEILIG



Wij zijn verantwoordelijk voor een gezonde, veilige leefomgeving en werken waar mogelijk samen met inwoners, ondernemers, organisaties en belangenpartijen om de leefomgeving



We treffen voldoende voorzieningen voor zowel hoge waterstanden als perioden van droogte, zowel om het te voorkomen als om de negatieve gevolgen tegen te gaan



We gaan aan het werk met de opgave om in 2050 energie neutraal te zijn en de uitstoot van CO2 terug te dringen

MET ELKAAR VERBONDEN



We willen samenwerken met inwoners aan een leefbare woonomgeving met voldoende voorzieningen



De gemeente wil een transparante organisatie zijn met toegankelijke communicatie en een integrale aanpak



We zetten in op veilige wegen en duurzame vervoersmogelijkheden

De vier speerpunten van de Omgevingsvisie van gemeente Gennepe

Kernpunten Samen maken we Gennepe

- Ambitie Noord-Limburg: gezondste regio van Nederland
- Gemeenschapszin, zorgzaamheid en handen-uit-de-mouwenmentaliteit
- Deelgebieden met 'dashboards'

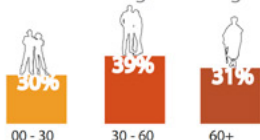
- Link met dorps- en wijkplannen 'van onderop'
- Participatie: het Wereldcafé en het Ooievaarsnest
- Deelgebieden met 'dashboards', link met dorps- en wijkplannen

Zie ook: omgevingsvisiegennepe.maglr.nl/omgevingsvisie-gennepe

BEVOLKING 2018



Samenstelling bevolking



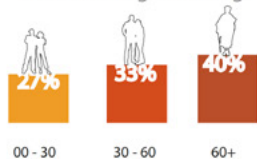
GEMIDDELD INKOMEN

€ 22,800

PROGNOSE 2030



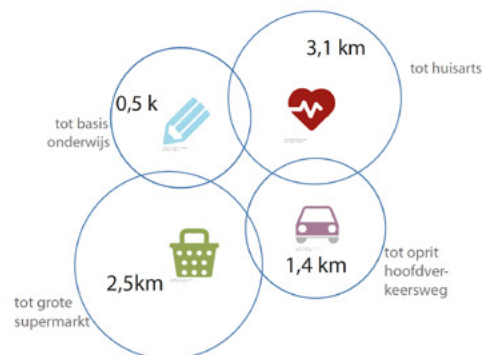
Samenstelling bevolking



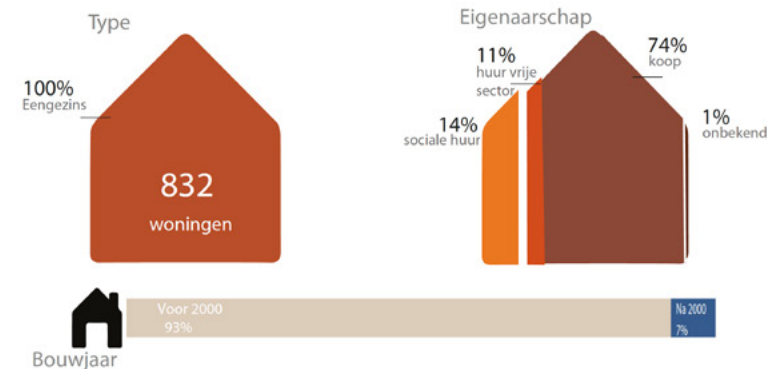
VOORZIENINGEN



Voorzieningen in omgeving (gemiddelde afstand)



WONINGVOORRAAD



Prijsklasse koop in euro

Mediaan: 310.429

Vraagprijs gemiddeld: 347.549

Gemiddeld per m²: 2.094

Gemiddeld woonoppervlak in m²: 157

ENERGIE

Gemiddeld verbruik huishouden



Infographics met statistische informatie over het dorp Heijen in gemeente Gennepe

3.3 MAASTRICHT: KOESTER DE BALANS

Maastricht wil een compacte stad in een weids landschap blijven volgens haar omgevingsvisie uit 2020. Hoe gaat dat samen met een gezonde en leefbare stad? Tim van Wanroij (projectleider omgevingsvisie) vertelt onder andere over de tien opgestelde principes voor een gezonde en leefbare stad.

Maastricht wil een goed functionerende compacte stad zijn. Daarbij raakt bijvoorbeeld een onderwerp als hoogwaterveiligheid het thema gezondheid. Ook het tegengaan van armoede en de tweedeling in de samenleving sluiten aan op de bevordering van gezondheid en zelfredzaamheid. Van Wanroij: "Het fysiek-ruimtelijke domein is in Maastricht van oudsher zeer goed georganiseerd en kent veel continuïteit en traditie. Hier is veel aan te danken, zoals de recente ondertunneling van de A2 of de herontwikkeling van het voormalige Sphinxterrein. Het werken vanuit blauwdrukken en masterplannen is verleden tijd; we werken steeds meer vanuit uitnodigingsplanologie – naast regisseren, ook stimuleren en faciliteren – en in nieuwe coalities. Daar kan de relatie tussen sociaal- en fysiek domein nog sterker worden."

Gezondheid op het tussenniveau

De omgevingsvisie van Maastricht benoemt drie hoofdthema's, waaronder een gezonde en leefbare omgeving voor de gebruikers van de stad – bewoners, werkers en bezoekers. Hierbinnen valt het faciliteren van 'samen- en zelfredzaamheid', gezondheidsbescherming en het bevorderen van een gezonde leefstijl. Het doel bij het uitwerken van dit thema was om te komen tot het 'tussenniveau'. Van Wanroij: "We willen een stap concreter en verder gaan



dan het formuleren van abstracte ambities, die immers in de praktijk onderling kunnen conflicteren. Tegelijkertijd willen we voorkomen dat we in de visie al precies vastleggen welke ontwikkeling of ingreep waar moet plaatsvinden. Dat tussenniveau hebben we onder meer bereikt door afwegingsprincipes te formuleren voor de verschillende thema's."

Het STOP-principe en het belang van ontmoetingsplekken

Voor 'gezond en leefbaar' zijn tien afwegingsprincipes benoemd, waaronder spreiding van voorzieningen en ontmoetingsplekken en een goede bereikbaarheid en toegankelijkheid. Ofwel: investeer in plekken en routes waar mensen in de openbare ruimte kunnen bewegen en sporten, met bijzondere aandacht voor pleinen, parken, fietspaden en (hard)looproutes. Een ander voorbeeld dat goed laat zien wat met het 'tussenniveau' wordt bedoeld, is het STOP-principe. STOP staat voor Stappen, Trappen, Openbaar vervoer en de Personenauto en geeft de gewenste prioritering van vervoersvormen weer. Deze volgorde staat haaks op de voorrang die de personenauto decennialang heeft gehad in veel steden. Dit principe is toegepast op de verschillende gebieden en routes in de stad en dat maakt ambities op het terrein van leefbaarheid, bereikbaarheid, gezondheid en duurzaamheid concreter, zonder dat ontwikkelingen een keurslijf wordt opgelegd dat lokaal niet realistisch is of niet aansluit op het momentum.



De drie verbindende thema's in de omgevingsvisie van Maastricht

Goed onderbouwen

Volgens Van Wanroij is het belangrijk om ambities en principes rondom gezondheid beleidsmatig goed te onderbouwen, hoe mooi en nobel ze ook zijn: “Vroeg of laat ga je andere sectorale belangen schaden. Bijvoorbeeld omdat ze een bestaand verdienmodel ondermijnen of in zichzelf geen verdienmodel kennen.” Het STOP-principe heeft in de binnenstad bijvoorbeeld nadelige gevolgen voor belanghebbenden die gebaat zijn bij een uitmuntende bereikbaarheid met de auto of parkeerplaatsen exploiteren. Met alleen een overtuigend en onderbouwd verhaal – visie voorop – is hier draagvlak voor te vinden. In de Maastrichtse visie is een uitgebreide analyse opgenomen van trends en ontwikkelingen. Daarnaast bevat deel twee van

Samen werken aan de volgende principes en maatregelen

voor het thema ‘gezond en leefbaar’

1. Investeer in een spreiding van voorzieningen en ontmoetingsplekken over de stad.
2. Zorg dat deze ontmoetingsplekken in buurten veilig en bereikbaar zijn voor iedereen, met bijzondere aandacht voor kinderen, ouderen en mensen met een beperking.
3. Investeer in veilige en aantrekkelijke routes voor wandelaars en fietsers conform het ‘STOP’-principe, de volgorde voor het prioriteren van verschillende vervoersvormen (Stappen, Trappen, Openbaar vervoer, Personenauto).
4. Vergroen de stad met aandacht voor ontmoeting, biodiversiteit, klimaat, bomen en de ruimtelijke identiteit van Maastricht.
5. Benut de hoogwaterveiligheidsopgave om de stad niet alleen veiliger, maar ook aantrekkelijker te maken door te investeren in water- en natuurrecreatie.
6. Zoek actief naar ‘koppelkansen’: mogelijkheden om verschillende initiatieven en maatregelen aan elkaar te koppelen, zodat deze samen optimaal bijdragen aan een gezonde en veilige leefomgeving (1 + 1 = 3).
7. Investeer in plekken en routes waar mensen in de openbare ruimte kunnen bewegen en sporten, met bijzondere aandacht voor pleinen, parken, fietspaden en (hard)looproutes.
8. Hanteer gezonde en veilige ontwerpprincipes als uitgangspunt voor de (her)inrichting van de openbare ruimte.
9. Stimuleer actieve cultuurparticipatie om mensen te verbinden en te laten bewegen.
10. Werk aan de juiste verlichting in de stad met aandacht voor het bioritme van mens en natuur, veiligheidsbeleving, technologische mogelijkheden, zorgvuldig energieverbruik en ontwikkelingen in de richting van een ‘24-uurs economie’.
11. Beheer de openbare ruimte zodat deze ‘schoon, heel en veilig’ is, afgestemd op de gebruiksfunctie van verschillende gebieden en routes in de stad. Bijzondere aandacht gaat uit naar ontmoetingsplekken, beweegplekken en routes.

De elf principes en maatregelen uit de omgevingsvisie

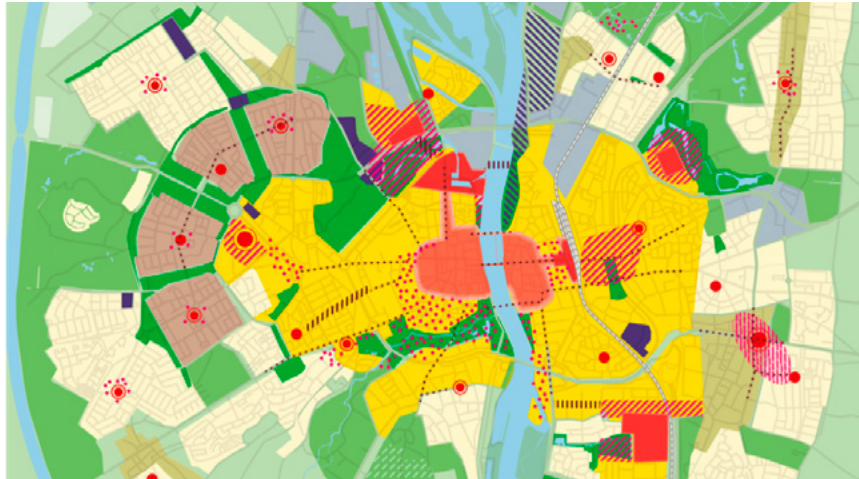
de visie een verdiepende onderbouwing en uitwerking voor de verschillende sectorale thema’s. Zo zijn elf principes en maatregelen opgesomd om het STOP-principe te ‘implementeren’ en is een driedelige zoneringsplan voor groene ontmoetingsmilieus uitgewerkt.

Via gebiedsprofielen naar buurtplannen en het omgevingsplan

De visie van Maastricht vertaalt de algemene opgaven en principes naar de wijken en buurten via twaalf gebiedsprofielen. De verdeling is functioneel met een gebiedsprofiel voor werklocaties, dorpen, parkwijken, groene gebieden, routes en ontmoetingsplekken, met een algemene beschrijving en een ontwikkelrichting per profiel. De gebiedsprofielen vormen een uitnodiging aan ondernemers, bewoners en andere partners om samen te werken aan de toekomst van de gebieden. Bijvoorbeeld door het opstellen van een buurtplan. Ook vormen ze de opmaat naar het nieuwe omgevingsplan en dienen ze als toetsingskader voor nieuwe initiatieven. Het gebiedsprofiel ontmoetingsplekken bijvoorbeeld kent daarvoor duidelijke principes. Zo zijn de in kaart gebrachte ontmoetingsplekken de voorkeurslocatie voor publieke functies, basisscholen en combinaties van wonen en zorg. Bij herinrichting is oog voor kwetsbare groepen van belang, net als vergroening en een multimodale bereikbaarheid. Uiteraard gaan lopen en fietsen door het STOP-principe voorop.

Aan de slag met de kwetsbare buurten

De meer kwetsbare buurten worden in het tweede deel van de visie verder onder de loep genomen op basis van onder meer de meest recente Buurtmonitor, Veiligheidsmonitor en de GGD-wijkprofielen. Uit de analyse blijken kansen voor de verbetering van de leefkwaliteit. Een terugkerende conclusie is dat de stapeling van opgaven laat zien hoe belangrijk het is om samen met de buurt en partners tot een integrale aanpak te komen. Daarbij worden dan aanpassingen in de fysieke leefomgeving gecombineerd met programma’s en maatregelen op het gebied van sociaal, veiligheid en gezondheid. Het gaat dus om samenwerken aan een aanpak op wijkniveau, waarbij zowel het



Uitsnede van gebiedsprofilenkaart, pag 79 Omgevingsvisie

Buurtscore in vergelijking met Maastrichts gemiddelde	Limmel	Nazareth	Malberg
Buurtmonitor 2018	Orange	Red	Orange
Veiligheidsmonitor 2017	Red	Orange	Orange
GGD Wijkprofielen 2018	Red	Red	Red
Hittestress	Orange	Orange	Grey
Waterproblematiek	Orange	Orange	Orange
Groen in de woonbuurt	Green	Green	Green
Parkeren	Green	Green	Grey

Buurtscore in deel 2 van de omgevingsvisie

fysieke als het sociale domein nauw betrokken zijn. Van Wanroij vindt dat fysiek en sociaal moeten leren wat ze aan elkaar hebben. De tussenniveaus zijn het begin. "Het benutten én monitoren van gegevens als de Buurtmonitor biedt vervolgens kansen om op de juiste plekken voortgang te blijven boeken. Want hoewel de visie er nu in ontwerp ligt, zijn we in de beleidscyclus nog maar net van start."

Kernpunten Koester de Balans

- De fysieke leefomgeving ten dienste van de stad
- Gezondheidsbescherming, -bevordering en 'samen- en zelfredzaamheid'
- 11 principes voor een gezond en leefbaar Maastricht
- Naar het 'tussenniveau', zoals met het STOP-principe
- Nieuwe (doel)groepen betrokken
- Gebiedsprofilen in deel 1, buurt- en wijkcores in deel 2

Zie ook: www.gemeentemaastricht.nl/omgevingsvisie

3.4 SÚDWEST-FRYSLÂN: OARS TINKE

De gemeente met het grootste oppervlak wil ook de 'gezondste gemeente van Nederland' zijn. Waarom is gezondheid zo belangrijk in Súdwest-Fryslân? En welke rol vervullen de Sustainable Development Goals (SDG's) in hun *Omgevingsvisie 1.0*? Esmeralda Popkema (programmamanager Omgevingswet) en Lysbeth de Jong (strategisch beleidsadviseur sociaal domein) leggen het uit.

In het provinciale traject Omgevingslabs legde Súdwest-Fryslân samen met diverse maatschappelijke partijen de bouwstenen voor het omgevingsbeleid. Eerst werden vooral de 'harde' onderwerpen als economie of duurzaamheid besproken, later kwam het onderwerp gezondheid op tafel. Dat was net op het punt dat het gesprek over omgevingsbeleid startte met de lokale gemeenschap. Daarbij werd de kapstok 'samen werken aan een gezonde leefomgeving' gekozen, voortbordurend op de provinciale bouwstenen.



De 17 Duurzame ontwikkelingsdoelstellingen van de VN

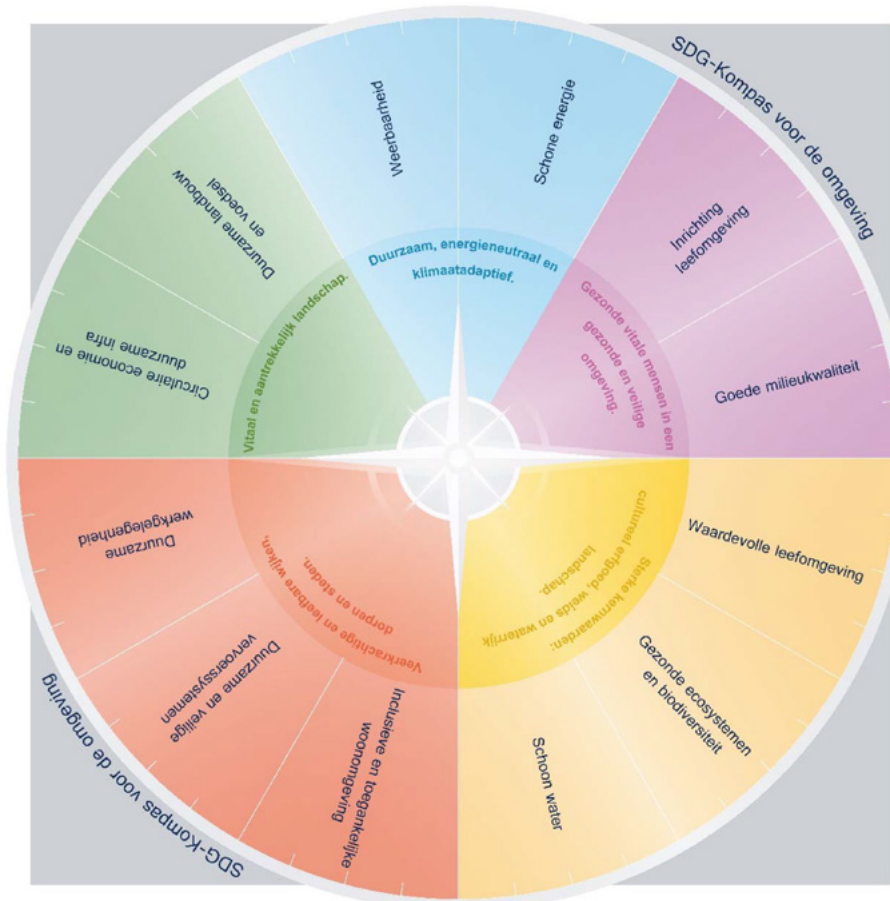
Rondje Súdwest: Door en voor ús mienskip

Iedereen mocht meedenken over het omgevingsbeleid in Súdwest-Fryslân. Met vijf avondbijeenkomsten, twee klankbordgroepen voor (agrarische) bedrijven, gastlessen op school en een 'Omgevingsbus' was hier volop aandacht voor. In totaal hebben ruim 500 mensen van 10 tot 90 jaar meegedacht. De betrokken ketenpartners waren de buurgemeenten, GGD, Veiligheidsregio Fryslân, provincie Fryslân, Staatsbosbeheer, LTO, FUMO, Wetterskip Fryslân en Accolade Woningbouw.

SDG's als kader en kompas

De SDG's, in het Nederlands de duurzame ontwikkelingsdoelen¹, vormen het kader en kompas van de *Omgevingsvisie 1.0* van Súdwest-Fryslân. Dat idee kwam van een bewoner uit Wommels. Met een VNG-praktijkproef heeft de gemeente een kompas ontwikkeld om de SDG's toe te passen in een omgevingsvisie. De oorspronkelijk zeventien SDG's en vele subdoelen zijn vertaald naar vijf thema's en twaalf deelthema's. Popkema: "Het is een kompas dat

1. SDG Nederland | Alles over de Duurzame Ontwikkelingsdoelen.



De SDG's verwerkt in Kompas voor de omgeving

fysiek en sociaal verbindt, vanuit het streven naar brede welvaart. Brede welvaart omvat niet alleen de economische, maar ook de ecologisch en sociaal-maatschappelijke aspecten van welvaart. Het kompas wijst de weg bij het uitwerken en beoordelen van concrete initiatieven of ontwikkelingen. Het dagelijks werk van de gemeente draagt zo direct bij aan de mondiale doelen om van de wereld een betere plek te maken.”

Veerkracht en mobiliteit

Súdwest-Fryslân gaat met de SDG-thema's 'Gezonde vitale mensen in een gezonde en veilige omgeving' en 'Veerkrachtige en leefbare wijken, dorpen en steden' uit van een positief gezondheidsbegrip en gezondheidsbescherming. Ook wil de gemeente gezondheidsverschillen verkleinen en inspelen op de vergrijzing, want de vraag naar zorg- en ondersteuning neemt waarschijnlijk toe. Ook mobiliteit is een logisch aandachtspunt voor de grote gemeente, bestaande uit 89(!) steden en dorpen. De Jong: “Niet elk dorp heeft alle voorzieningen. We vinden het belangrijk dat er plekken zijn om elkaar te ontmoeten en tegen te komen. We hebben speciale aandacht voor inwoners in kwetsbare situaties. De sociale cohesie in onze dorpen is sterk, als gemeente willen we dit faciliteren. Het uitgangspunt is dan ook: elke kern een ontmoetingsruimte of dorps huis.”

Van gemeente naar gebieden

Een visie is altijd een middel, geen doel op zich. Súdwest-Fryslân maakte na de *Omgevingsvisie 1.0* ook omgevingsprogramma's, een omgevingsplan en gebiedsagenda's met concrete aandachtspunten per gebied. Alle gebieden moeten zo'n gebiedsagenda krijgen. “Het belangrijkste is om deze te maken met de mensen in het gebied”, aldus Popkema. Als voorbeeld noemt ze de herinrichting van de wijk Het Eiland in Sneek, die samen met de inwoners tot stand kwam. Bij de fysieke wijkverbetering is ook het sociaal domein betrokken. De gemeente werkt met dorps- en wijkcoördinatoren en vanuit de werkmethode 'communitydenken'. De ambtelijke inzet is daarom gericht op het ontstaan van een gezamenlijk wijkgevoel met betrokken bewoners – al maakt de coronatijd het lastig met oudere en meer kwetsbare wijkbewoners.

IDEekaarten

Omgevingsvisie 1.0 neemt een voorschot op de gebiedsagenda's met een IDEekaart per deelgebied. Deze kaarten vormen een opstap voor het gesprek met de inwoners en geven een ruimtelijke vertaling van zoiets abstracts als 'gezondheidsverschillen bestrijden'. Daarbij is aandacht voor de inwoners van

Bolsward, die hun gezondheid relatief het slechtst ervaren. Ook het stimuleren van gezond gedrag en het doelgroep- en leeftijdsvriendelijk maken van de omgeving zijn belangrijk, zoals voldoende ruimte voor jongeren buiten. De compactheid van de stad ziet de gemeente als kracht: alles is op loop- of fietsafstand. De gemeente wil bewoners nog meer verleiden de auto te laten staan.

Opgaven in elkaar ritsen

Súdwest-Fryslân wil steeds meer opgaven en projecten 'in elkaar ritsen'. Gezondheidsdoelen in omgevingsbeleid integreren is een dagtaak, weten Popkema en De Jong. "Wij kunnen als gemeente basisvoorwaarden regelen: ontmoetingsplekken, financiële gezondheid bevorderen en werken aan een gezonde omgeving. Echt effect sorteert je pas in nauwe afstemming met zorg- en welzijnspartners, private partners én inwoners zelf.

Het is ook een kwestie van voortdurend kansen pakken, want bijna alles heeft een gezondheidskant. Neem het opstellen van de Regionale Energiestrategie (RES); in Bolsward is het uitgangspunt dat niemand mag achterblijven bij de verduurzaming van de woningvoorraad."

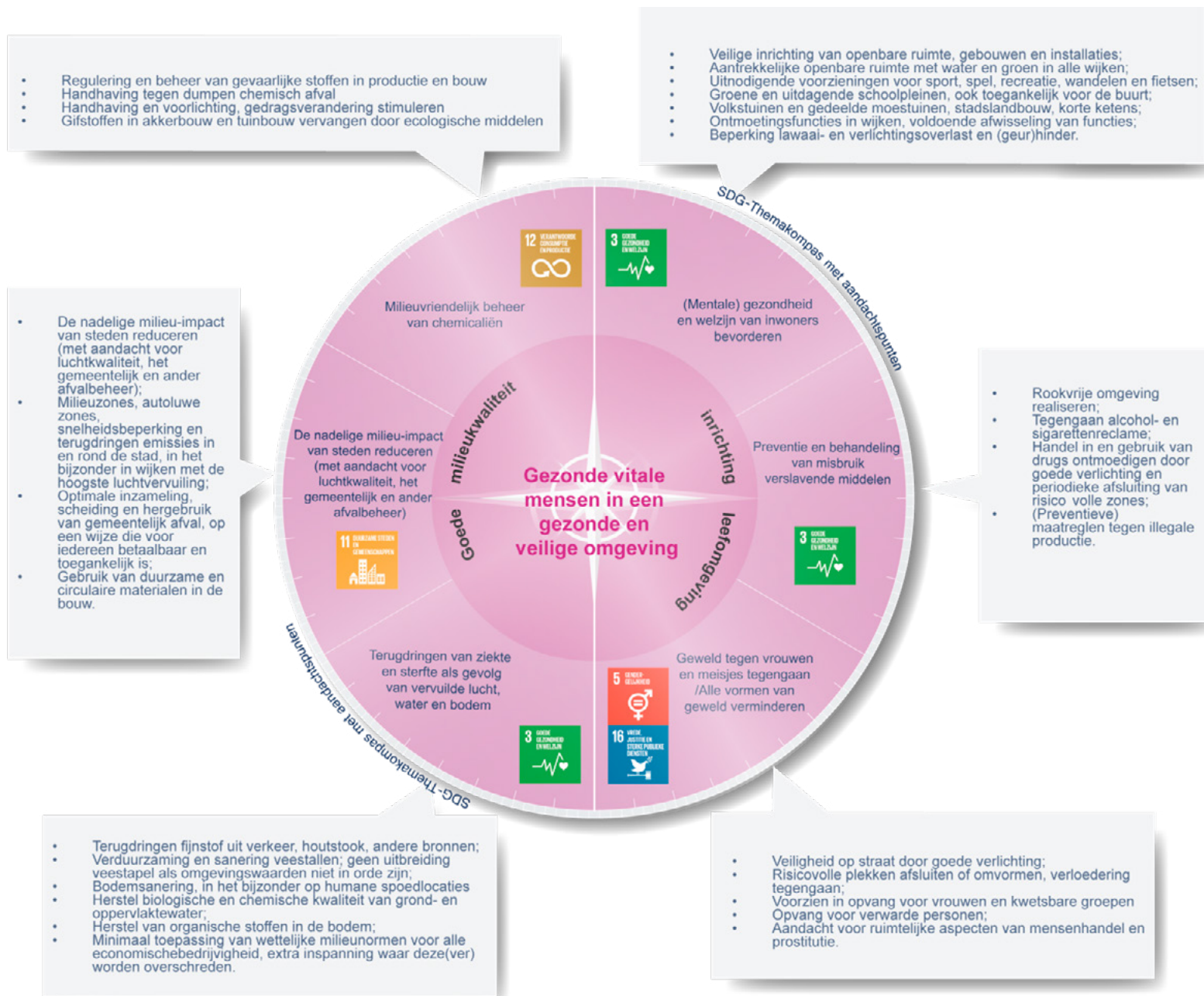
Toolbox vitaal en gezond

Er zijn meer lopende projecten en initiatieven die onderdeel zijn van dat SDG-plaatje van 'gezonde vitale mensen in een gezonde en veilige omgeving': de klussenbank in Stavoren, operatie Steenbreek, pilots dementievriendelijk wonen. De Jong: "We willen een toolbox waar alle gemeenteambtenaren uit kunnen putten, zodat leuke en goede aanpakken makkelijk uit te werken zijn in een ander dorp. En dat het niet alleen afhankelijk is van één projectleider. Zo zetten we samen stappen in de richting die het SDG-kompas ons in de visie wijst."

Kernpunten Oars Tinke: Omgevingsvisie 1.0

- Ambitie: Gezondste gemeente van (Noord-)Nederland
- Proces: Rondje Súdwest en de Omgevingsbus
- Kader en kompas: SDG's en de brede welvaartsgedachte
- Concretisering in gebiedsagenda's en IDEekaarten
- Thema's als vergrijzing, voorzieningen, mobiliteit, iedereen doet mee
- Wat nog volgt: een programma Gezond Wonen

Zie ook: www.omgevingsvisiesudwestfryslan.nl



SDG-Themakompas
Gezondheid met
aandachtspunten

3.5 ZWOLLE: MIJN ZWOLLE VAN MORGEN

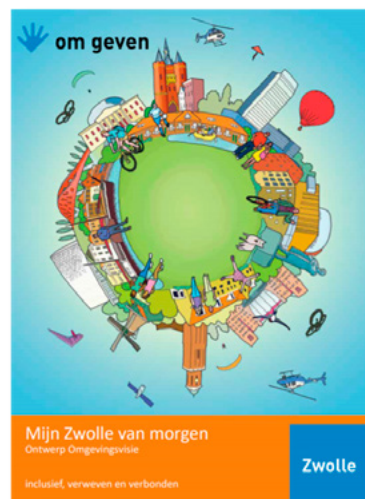
Zwolle groeit. De opgaven lijken sterk op die van de Randstad, zeker als het gaat om het aantal toe te voegen woningen. Arjen Vedder (planoloog en trekker omgevingsvisie) en Yolande Slagman-Duthler (beleidsadviseur gezondheid) vertellen over de balans tussen groei, kwaliteit en gezondheid.

Niet de gebouwen, maar de mensen

Het menselijk kapitaal staat centraal bij de ontwikkeling van Zwolle. In 2017 is in de eerste versie van de omgevingsvisie het 'Huis van Zwolle' geïntroduceerd. Vedder: "In deze visualisatie zijn de kwaliteiten van de bestaande stad het fundament, de samenleving is de drager en drie kernopgaven zijn de pijlers." De ontwerp-omgevingsvisie is vastgesteld in juni 2020 en bouwt hierop voort. In de visie komen achtereenvolgens de trends & ontwikkelingen, een ruimtelijke ontwikkelstrategie, het raamwerk en de gebiedsprofielen aan bod, gevolgd door een realisatieparagraaf.

Brede gezondheidsbenadering

In het hoofdstuk trends & ontwikkelingen van de omgevingsvisie wordt gesproken van een 'brede gezondheidsbenadering'. Die benadering komt in de visie heel concreet tot uiting in het kompas 'Zwolle gezond'. Slagman-Duthler: "Met de visie willen we richting geven aan nieuwe ontwikkelingen en initiatieven. Dat vraagt uiteraard om verdere uitwerking buiten die visie, maar het kompas helpt nu al om voor initiatieven of gebiedsontwikkelingen afwegingen te maken. Het maakt het begrip gezondheid concreet met zeven



Het 'Huis van Zwolle'



Mobiliteit prioriteren volgens het STOP-principe: eerst Stappen, dan Trappen, dan Openbaar Vervoer en tot slot Personenwagen



Het kompas 'Zwolle Gezond'

subthema's en indicatoren. In de toekomst willen we het kompas ook inzetten om gezondheid in de leefomgeving te monitoren. Dat laatste vraagt om het bundelen van data die wel al hebben, zoals de sociale monitor, het Buurt-voor-Buurtonderzoek en gegevens van de GGD. Dit monitoringssysteem kan een gebiedsgerichte aanpak ondersteunen.”

Ruimte voor kwetsbare groepen

“Eigenlijk moeten we ons bij elke ruimtelijke ontwikkeling afvragen wat de invloed op de kwetsbare groepen is”, stelt Slagman-Duther. “Zo kunnen we in kansen denken en het liefst leidt dat ertoe dat we de minder gezonde groepen extra laten profiteren. Want het is een hardnekkig probleem dat we juist deze groepen vaak niet bereiken in de participatietrajecten.” Slagman-Duther wil het kompas in de toekomst inzetten om de aandacht bij het fysieke domein te vergroten voor kwetsbare doelgroepen, zoals jongeren, ouderen en mensen met een lage sociaaleconomische status (SES). Dit is nodig vanwege de toenevende tweedeling in de samenleving. Mensen met de meeste armoede zijn vaak minder gezond en hebben kwalitatief minder goede woningen, zo lezen we in het Zwolse hoofdstuk trends & ontwikkelingen.

Het denken in kansen voor gezondheid en kansengelijkheid komt langzaam op bij ruimtelijke ontwikkelingen. “Wel gebeurt het al op verschillende plekken”, aldus Slagman-Duthler. “Zo kijken we in nieuw te ontwikkelen delen van de stad, zoals de stationsomgeving, wat nodig is voor ouderen met dementie. Daarnaast hebben we een standaard vragenlijst opgesteld voor bij het ontwerp van de buitenruimte. In deze bijlage van de omgevingsvisie komen veiligheid, toegankelijkheid en gezondheid aan bod. En laatst keken we intern welk effect de verplaatsing van een middelbare school heeft op een gezonde leefomgeving.”

Opgavegericht werken

Nog belangrijker dan het opnemen van gezondheid in de omgevingsvisie, is een goede uitvoeringspraktijk van het fysieke en sociale domein. Dat stellen zowel Vedder als Slagman-Duthler. Slagman-Duthler is onder de indruk hoe

snel het begrip positieve gezondheid ingeburgerd raakte bij haar ruimtelijke collega's. “Het project omgevingsvisie helpt om het onderlinge gesprek aan te gaan in een middelgrote gemeente. Leg alle sectorale kaarten op tafel en zoek naar de gedeelde, maatschappelijke opgaves.” Vedder vult aan: “De scheiding tussen fysiek en sociaal is immers een kunstmatige, die snel vervaagt wanneer je een opgave zoals gezondheidsverschillen tegengaan als leidend neemt. Begin bij de opgave in plaats van bij het eigen beleidsterrein. Zo voorkom bijvoorbeeld je dat je straks parallel aan elkaar woningen aanpast vanuit de eigen waan van de dag en daarmee kansen mist.”

Opgavegericht werken komt duidelijk naar voren als een te verkiezen organisatievorm. De realiteit is echter dat organisatiestructuren zich niet zo eenvoudig laten aanpassen. In Zwolle wijzen ze daarom op het belang van ambtenaren die de verbinding zoeken – los van waan van de dag, budgetten en teamindelingen – en niet de weg van de minste weerstand kiezen. Die ambtenaren moet je koesteren en benutten bij een traject als dat van de omgevingsvisie. Zo komt de gezonde leefomgeving dichterbij: van de papieren visie naar nieuwe samenwerkingen en resultaat in de praktijk.

Kernpunten Mijn Zwolle van morgen

- ‘Het Huis van Zwolle’: de mensen centraal
- Kompas ‘Zwolle gezond’ als middel voor monitoring en afwegingen
- De tweedeling in de samenleving tegengaan
- Richtinggevende vragenlijst bij het ontwerp van de buitenruimte
- Opgavegericht de kunstmatige scheiding sociaal-fysiek doorbreken

Zie ook: www.zwolle.nl/sites/default/files/ontwerp-omgevingsvisie.pdf



4 VIJF AANDACHTSPUNTEN VOOR EEN 'GEZONDE' VISIE

4. VIJF AANDACHTSPUNTEN VOOR EEN 'GEZONDE' VISIE

Een gezonde omgevingsvisie heeft meer nodig dan een gedeelde ambitie. Professionals uit het sociaal en fysieke domein moeten het thema handen en voeten geven. Bovendien kost een gezonde omgevingsvisie tijd; een doorlooptijd van anderhalf jaar is niet vreemd. Het opstellen gebeurt veelal in diverse processtappen. Je moet bestuurders, samenleving en maatschappelijke organisaties betrekken. Daarnaast zijn er diverse interne processtappen, waaronder het verzamelen van bestaand materiaal en gegevens, het bepalen van doelstellingen en een visie op de uitvoering. Een bijdrage vanuit het gezondheidsdomein is bij al deze stappen waardevol: het gaat niet slechts om het inbrengen van opgaven, het gezamenlijk komen tot een integrale visie is even belangrijk.

Los van de tijdsinvestering en het samen optrekken, is het belangrijk hoe het thema gezondheid in de omgevingsvisie wordt **geframed**. Wat is het verhaal? Komt dit uit de samenleving? Of zit er juist veel energie bij de ambtelijke organisatie om sociale thema's ruimtelijk te maken? Ook hoe je het **proces** inricht, zowel **binnen de gemeente** als met de **buitenwereld** is een belangrijke vraag. En hoe maak je gezondheid **gebiedspecifiek** en kom je **van visie naar uitvoering**? Deze vijf aandachtspunten komen in meer of mindere mate en in verschillende vormen en met verschillende resultaten terug bij de verschillende gemeenten in het proces om tot een gezonde omgevingsvisie te komen. En dat is ook logisch: er bestaat geen blauwdruk en de sociale, gezondheids- en fysieke opgaven verschillen per gemeente.

In dit hoofdstuk bundelen we per aandachtspunt lessen en tips voor de beleidsprofessional. Die zijn deels gebaseerd op de interviews en deels op inzichten uit het eerdere inspiratie- en werkboek over gezondheid en fysieke omgeving.

VIJF AANDACHTSPUNTEN



1. Framing van gezondheid



2. Proces en organisatie intern



3. Proces extern



4. Vertaling van gezondheid naar gebieden



5. Van visie naar uitvoering

We verduidelijken termen, geven voorbeelden en laten zien waarom ze bijdragen aan een gezonde omgevingsvisie. De vijf punten fungeren als kapstok. Ook hier geldt geen blauwdruk.



4.1 FRAMING VAN GEZONDHEID

Een goed verhaal is essentieel. Je moet een omgevingsvisie idealiter laten aansluiten op de identiteit van de gemeente of het gebied. Vaak is zo'n **lokale identiteit** niet direct terug te leiden naar sec gezondheid of gezondheidsachterstanden. Wel is die gebouwd op de lokale cultuur. Deze waarden zijn de basis voor de omgevingsvisie. Bij een goed verhaal moet die identiteit plaats krijgen en gekoppeld worden aan gezondheid (het gezonde verhaal). Het verhaal moet herkenbaar zijn voor iedereen, zodat het goed wordt gedragen. Dit is immers het kader voor het laten 'landen' van maatschappelijke opgaven in ruimtelijke ontwikkeling. Zorg dat je deze couleur locale een plek geeft. Op deze manier is de verankering van de gezondheidsopgave in de toekomst het beste verzekerd. Het werkt immers het beste als bestuur, bewoners en ambtenaren het logisch vinden bij toekomstige ruimtelijke ingrepen dat het gezonde verhaal wordt meegenomen, omdat het onderdeel is van de identiteit. Het is niet effectief als 'het moet van de omgevingsvisie'.

Het gezonde verhaal ziet er bij elke gemeente anders uit. Deventer sluit aan bij *noaberschap* en Súdwest-Fryslân vult de couleur locale in met *mienskip*. Beide termen gaan over gemeenschapszin en zijn gericht op sociale cohesie. *Noaberschap* betekent dat inwoners de burens of gemeenschapsleden met raad en daad bijstaan. Bij *mienskip* kijken inwoners naar elkaar om en hebben ze aandacht voor elkaar. Beide begrippen zijn zo ingeburgerd, dat iedereen het 'normaal' vindt dat dit gebeurt. Uiteraard kent niet elke gemeente een dergelijke term. Het kan ook anders. Zo geeft Gennep een duidelijke analyse van allerlei thema's per dorp in de gemeente (bijvoorbeeld over inkomen en afstand tot voorzieningen). Hieruit blijkt wat de opgave is voor gezondheid per dorp als kader voor toekomstige ontwikkelingen. Gezondheidsverschillen kunnen hier een onderdeel van zijn.

Benut relevante beleidsstukken, data en trendrapporten

Voor het gezonde verhaal is vaak al een grote hoeveelheid materiaal beschikbaar. Deventer maakte bijvoorbeeld gebruik van een trendrapport dat voor de gemeente is opgesteld. Brede trendstudies helpen ook het belang van gezondheid of gezondheidsverschillen verder te duiden. Daarnaast kan bijvoorbeeld een sociaal buurtonderzoek duiden wat bewoners belangrijk vinden. Een gezondheidsmonitor maakt bovendien duidelijk welke gezondheidsaspecten in een gemeente, wijk of dorp van belang zijn. Het op een goede manier ordenen van het bestaande materiaal helpt het verhaal maken.

Zoals duidelijk wordt uit sommige interviews, kan gezondheid breed opgevat worden. Een brede blik op sociale en gezondheidsthema's is daarom handig. Omdat de identiteit op visieniveau wordt ingezet, is het nog niet nodig om meteen een vertaalslag van gezondheid naar ruimtelijke ingrepen te maken. Juist gezondheid in brede zin, of thema's als kansengelijkheid of welzijn, kunnen helpen bij het opstellen van een omgevingsvisie. Allerlei ruimtelijke aspecten worden ook betrokken bij het beschrijven van de huidige situatie in een omgevingsvisie (denk aan groenstructuren, watersystemen of stedenbouwkundige kenmerken), zonder dat op voorhand duidelijk is wat hiermee gebeurt bij de beoordeling van nieuwe ruimtelijke initiatieven. Aangezien een omgevingsvisie een brede blik hanteert, is het goed een brede analyse aan tafel te hanteren.

Ambities helpen

Ambities rond gezondheid helpen gezondheid goed neerzetten. Noord-Limburg (waar Gennep onderdeel van uitmaakt) wil de gezondste regio van Nederland worden. Het opnemen van zo'n ambitie werkt ondersteunend en motiveert om hierover bij alle beslissingen na te denken. In Súdwest-Fryslân staan de zeventien Sustainable Development Goals (de SDG's) van de Verenigde Naties centraal in de omgevingsvisie. Gezondheid is een belangrijk onderdeel van deze SDG's. Een brede ambitie die speelt in een gemeente, helpt het juiste verhaal maken en vertellen. Een ambitie die niet alleen door

het gezondheidsdomein wordt gesteund, werkt het beste. Zoals gedeelde ambities op het gebied van economie, mobiliteit of natuur.

Zwolle maakt het meer specifiek in de omgevingsvisie. In het 'Huis van Zwolle' is het fundament de fysieke omgeving. De drager hiervan is het menselijk kapitaal, waarmee bedoeld wordt dat mensen en hun wel en wee de gemeente mede vormgeven. Op deze manier krijgen sociale opgaven een heldere plaats in de totale opgaven die spelen binnen een gemeente.

Verschillende strategieën

Voor het maken van het goede gezonde verhaal, is het belangrijk na te denken over de wijze waarop gezondheid gepositioneerd kan worden in het ruimtelijk domein. Het is handig daarbij de drie strategieën uit het *Inspiratie- en werkboek gezondheid en ruimte* in het achterhoofd te houden: gezondheid centraal, één specifiek gezondheidsthema voorop of gezondheid meenemen bij andere opgaven. Het klinkt voor een gezondheidsadviseur misschien minder ambitieus om gezondheid mee te koppelen met een ander thema.

Gezondheid verbinden aan het ruimtelijk domein: drie strategieën

In de lokale praktijk zijn grofweg drie strategieën te herleiden in de samenhang van gezondheid en ruimte. De strategie bepaalt ook de framing (of titel) van de gezonde omgevingsvisie of het plan:

Strategie 1: Gezondheid centraal

In deze strategie is gezondheid een politiek thema. Bestuur en organisatie nemen gezondheid als richtinggevend mee in het collegeakkoord, nota's en plannen binnen alle beleidsvelden. Gezondheid wordt gezien vanuit een brede definitie, waarvan ook de ruimtelijke gezondheidsverschillen onderdeel zijn. Het gaat om de volle breedte van beleidsstukken; van de visie op de stad tot omgevingsplan, en het gezond aanbesteden op gebouwniveau. Daarbinnen zijn gezondheidsachterstanden onderdeel van een totaalvisie op de gezondheid in de gemeente. *Voorbeelden: Groningen en Utrecht*

Strategie 2: Eén gezondheidsthema voorop

Meerdere gemeenten koppelen gezondheid aan het fysieke domein onder de vlag van een specifiek gezondheidsthema. Zo kan bijvoorbeeld een gemeente kiezen voor een thema als bewegen, overgewicht of luchtkwaliteit. Daarbinnen kan de relatie tussen bewoners met een lage sociaal-

economische status en specifieke gebieden of aanpalende ruimtelijke opgaven worden gelegd. Denk aan het stimuleren van mobiliteit, openbare schoolpleinen of verkeersluwe maatregelen. Wanneer een samenwerking eenmaal loopt, komen er meestal meer kansen voor verdere samenwerking op andere thema's. *Voorbeeld: Amsterdam*

Strategie 3: Meekoppelen van gezondheid

In deze strategie wordt gezondheid gekoppeld aan een actueel niet-gezondheidsthema. Bijvoorbeeld aan een specifieke ruimtelijke ambitie zoals klimaatadaptatie, groen in de stad of de mobiliteitsopgave. Denk aan de samenwerking met en rondom kwetsbare groepen bij het voorkomen van hittestress, het stimuleren van het gebruik van openbaar groen door aanpassing van de toegangswegen, inrichting van het groen en het aanbod van voorzieningen in en om het groen. Dit zijn 'meekoppelkansen' voor het gezondheidsdomein. Ook gebiedsgerichte plannen zijn mooie aanleidingen om te overleggen over een mogelijke koppeling met de aanpak van gezondheidsachterstanden. Deze haakjes vanuit beleidsinhoud worden ook door bestuur of gemeenteraad vaak als meerwaarde gezien. *Voorbeeld: Nijmegen*

Zie: [Inspiratie- en werkboek gezondheid en ruimte](#)

Het is echter een zeer effectieve manier om gezondheid te betrekken op het moment dat dit (nog) niet heel hoog op de politieke agenda staat en er meer energie op een ander, ruimtelijk thema zit.

Wat kun je doen als gezondheidsprofessional?

- Zorg voor een lokaal verhaal over de gezonde leefomgeving.
- Breng de 'staat van de gezondheid' in op basis van recente data over gezondheid, gezondheidsverschillen, welzijn en voorzieningen of onderzoek. Dit kan gelijk dienen als nulmeting.
- Draag bij aan bij het opstellen van ambities voor en bouwstenen van de gezonde leefomgeving (lokaal of regionaal).
- Geef aan welke vormen van monitoring beschikbaar zijn om zichtbaar te maken wat bijdraagt aan de gezonde omgeving.
- Zoek naar de win-win en probeer aan te geven welke gezondheidsbeschermende en -bevorderende maatregelen of voorzieningen een relatie hebben met de (gezonde) omgeving.
- Geef aan wat je 'meebrengt' in je netwerk bij de verschillende processen, zoals professionals die goed het gesprek kunnen voeren met inwoners.

Wat kun je doen als professional uit het fysieke domein?

- Kijk breed.
- Bevraag al je collega's op de opgaven, dus ook de collega's uit het sociaal domein. Vraag hierbij ook naar bestaand cijfermateriaal.
- Erken dat de link tussen de gezondheidsopgave en eventueel toekomstig ruimtelijk ontwikkelingen niet direct duidelijk is.
- Zorg voor een goede en onderbouwde visie op gezondheid in de leefomgeving. Dat is belangrijk omdat vaak meerdere belangen spelen. Breng in beeld wat een project bijdraagt met bijvoorbeeld een maatschappelijke kosten-batenanalyse. Wel betekent kiezen voor het STOP-principe (prioriteit in mobiliteit: eerst Stappen, dan Trappen, Openbaar vervoer en tot slot Personenwagens) dat het verdienmodel van parkeren lager is.





4.2 PROCES EN ORGANISATIE INTERN

Alle geïnterviewde gemeenten erkennen dat het belangrijk is vanuit de verschillende domeinen aangehaakt te zijn bij het proces van de omgevingsvisie. Dat levert meer op dan een omgevingsvisie; het proces om te komen tot die omgevingsvisie kan een impuls geven aan de interne samenwerking tussen het fysieke en het sociale domein. Door samen te werken aan de omgevingsvisie, ontstaat inzicht in elkaars doelstellingen, belangen en werkwijzen. Mensen leren elkaar kennen en weten elkaar ook voor andere zaken te vinden. Gebruik het proces om tot een omgevingsvisie te komen dus ook als testcase voor de samenwerking: wat werkt wel en wat werkt niet?

Grote verschillen bij interne organisatie

Het interne proces om te komen tot een omgevingsvisie verschilt per gemeente. Súdwest-Fryslân heeft voor de omgevingsvisie een programmaorganisatie opgezet, terwijl andere gemeenten werken met innovatieve methoden. Zwolle zette bijvoorbeeld de scrum-methode in. Hoe de organisatie wordt ingericht, is zeer divers: soms duidelijk ingebed, soms wat losser. Afhankelijk van de werkwijze van een gemeente, is de verantwoording en de begroting van de uren heel verschillend. Het is verstandig hier in het begin van het proces aandacht voor te hebben, ook omdat het sociaal domein soms anders is georganiseerd dan het fysieke domein.

Bij kleinere gemeenten zijn de lijntjes kort, ook tussen beleidsvelden. Wel is de integraliteit en energie vaak sterk afhankelijk van personen. Ook moet expertise vaak van buiten komen. Zorg dat je voldoende eigenaarschap houdt en ervaart als je tijdelijk extra capaciteit inhuurt. Creëer helderheid over randvoorwaarden als budgetten, uren en planning. Vraag de opstellers van de visie om collega's op de hoogte te houden wat er met hun inbreng

gebeurt. Soms schiet de terugkoppeling onbewust erbij in, maar wanneer deze wel wordt gegeven, werkt dit enthousiasmerend.

Leer elkaar kennen

Een omgevingsvisie geeft het integrale beleid voor de fysieke leefomgeving. Dat betekent geen stapeling van alle ambities, maar juist zoeken naar een samenhang daarbinnen. Het is hierbij waardevol om je als ambtenaar vanuit het sociaal domein te verdiepen in de belangen van andere domeinen, zodat je combinaties kunt maken. Groen draagt bijvoorbeeld bij aan de doelen van klimaatadaptatie of biodiversiteit. Beweegvriendelijkheid kan bijdragen aan doelstellingen binnen mobiliteit. Bedenk ook waar eventueel conflicten ontstaan. Kortom: ga bij elkaar buurten!

Wat kun je doen als gezondheidsprofessional?

- Zorg dat je goed op de hoogte bent van het proces van de omgevingsvisie.
- Probeer bij elke fase goed aangehaakt te zijn, ook als op voorhand het resultaat van de betrokkenheid niet direct duidelijk is.
- Verdiep je in de doelstellingen en belangen van anderen.
- Borg betrokkenheid (in urenverantwoording of fte).

Wat kun je doen als professional uit het fysieke domein?

- Betrek alle domeinen zo veel mogelijk. Voer vooraf een gesprek over de wederzijdse opgaven.
- Probeer de processtappen zo vroeg mogelijk te benoemen.
- Zorg dat uren beschikbaar komen vanuit de verschillende betrokken afdelingen; sociaal en fysiek.
- Geef een terugkoppeling aan collega's over de genomen stappen.



4.3 PROCES EXTERN

Betrek de stakeholders

De omgevingsvisie maak je met stakeholders (en de inwoners). Onder de Omgevingswet wordt de betrokkenheid² alleen maar belangrijker. Je betreft onder andere belangenorganisaties, verenigingen en inwoners, de middenstand, maar ook het professionele veld van GGD, omgevingsdienst, het waterschap, et cetera. Dat kan op verschillende manieren. Het sociaal domein heeft bovendien een ander (vaak breder) netwerk dan het fysiek domein. Betrek bij het gesprek over de gezonde leefomgeving niet alleen de *usual suspects*, zoals een GGD of Omgevingsdienst. Denk ook aan de fietsersbond, parkeergarages, culturele instellingen, zorginstellingen, universiteit, Instituut Voor Natuureducatie (IVN), kwetsbare doelgroepen, ondernemersverenigingen, sociaal adviesraden, bewoners zelf, scholen, jongeren en welzijnswerkers. Het gaat om samenwerkingspartners die normaal gesproken bij betrokkenheid in het ruimtelijk beleid afwezig zijn, met bijzondere aandacht voor kwetsbare doelgroepen. Dat helpt ruimtelijke collega's hun beleid eens door andere ogen te zien. De gemeente Maastricht betrok bijvoorbeeld inwoners met een lichte verstandelijke beperking bij het opstellen van de omgevingsvisie. Daarmee begrepen betrokkenen bij de gemeente beter de impact van het VN-verdrag *Handicap*.

Denk voorbij domeinen

De samenleving leeft niet in domeinen. Als ambtenaar moet je bruggen bouwen. Let in de dialoog met inwoners ook op taalgebruik. Zijn termen als 'fysieke leefomgeving' en 'domeinen' wel nodig? Kun je niet met één integraal traject input krijgen voor verschillende, sectorale beleidstrajecten? Bewoners kunnen breed denken. Dat bleek in Súdwest-Fryslân, waar bewoners uit de

verschillende dorpen bij het participatietraject 'Rondje Súdwest' het thema gezondheid en de Global Development Goals op de agenda hebben gezet.

Haak aan bij bestaande trajecten

Gemeenten en inwoners hebben op verschillende manieren contact, direct en indirect. Die contactmomenten kunnen heel goed helpen om een nog breder bereik te genereren. Haak bij het organiseren van participatiebijeenkomsten aan bij lopende trajecten. Dit voorkomt participatiemoedheid en bevordert de breedte van de opgehaalde informatie. Zo is in de gemeente Genneep aangehaakt bij een traject met integrale dorps- en wijkplannen die inwoners zelf opstellen. Heb daarbij oog voor ideeën en ontwikkelingen die leven in de samenleving en zoek naar originele en toepasselijke werkvormen. Schakel daarvoor geschikte tussenpersonen in. Dit proces vraagt ook om draagvlak en samenwerking. Ga het gesprek aan met degenen die weerstand bieden.

Wat kun je doen als gezondheidsprofessional?

- Betrek jouw netwerk en zet dat in.
- Zorg dat *alle* doelgroepen betrokken worden bij de omgevingsvisie.
- Benadruk toegankelijke taal en werkvormen.

Wat kun je doen als professional uit het fysieke domein?

Achterhaal wat leeft in de samenleving: zet de bewoner centraal. Haak aan bij bestaande trajecten. Besef dat inwoners niet in domeinen denken.

2. We spreken hierbij bewust niet van participatie (gebruikelijke term onder de Omgevingswet). Participatie heeft in het sociaal domein een andere betekenis.



4.4 VERTALING VAN GEZONDHEID NAAR GEBIEDEN

Hoe maak je de vertaalslag naar het gebiedsniveau? Voor het daadwerkelijk tegengaan van (ruimtelijke) gezondheidsverschillen is per gebied inzicht nodig in wat speelt en een vertaling naar acties.

Onderscheiden van gebieden

De gemeentelijke omgevingsvisie en ambitie van de gezonde leefomgeving (en samenleving) zijn vaak nog behoorlijk breed. Wat betekent gezondheid en hoe vertalen specifieke doelstellingen zich naar de uitvoering? Het helpt om een vertaling te maken naar deelgebieden. Zo heeft Gennep per dorp aangegeven wat de huidige staat is van de gezondheid van de bevolking en de voorzieningen. Vaak wordt in een omgevingsvisie al een per gebied uitwerking gemaakt omdat er voor verschillende delen van een gemeente andere keuzes worden gemaakt. Dit gebeurt overigens niet alleen in de omgevingsvisie, maar kan ook in een omgevingsplan komen.

Zoek sociale informatie over buurten en wijken, bijvoorbeeld over de aanwezigheid van lage sociaaleconomische groepen. Deze specifieke kennis is niet altijd gemeentebreed bekend. Door deze kennis worden de gezondheidsverschillen ruimtelijk zichtbaar en onderwerp van gesprek: van praten over woningen en straten, naar praten over bewoners en leefbaarheid. Wanneer je gericht kunt aangeven wat het belangrijkste is per gebied, helpt dat om dit aandachtspunt op de agenda te krijgen. Deventer heeft dat in haar omgevingsvisie heel precies gedaan met accenten per gebied.

Gebruik bestaande kennis

Zoek actuele en nieuwe landelijke kennis. Het Planbureau voor de Leefomgeving publiceerde bijvoorbeeld de achtergrondstudie *Verdeling van gezondheid en leefomgevingskwaliteit over buurten* (2020) met nieuwe ruimtelijke kennis over omgevingsgroen, fastfoodvestigingen, kwaliteit woningen,

sociale cohesie, luchtverontreiniging, geluid, hittegevoelig stedelijk gebied, veehouderijen. In het tweejaarlijkse rapportage *De Balans van de leefomgeving* schetst het bureau ontwikkelingen in het bredere ruimtelijke beleidsveld.

Van sectoraal naar integraal

Maak combinaties met andere beleidsvelden. Sta bij het verkennen van opgaven stil bij de vraag wat het fysieke domein kan bijdragen aan sociale thema's. Maar ook andersom. Stel de vraag: wat draagt mijn discipline bij aan dat thema? Zo draagt groen bij aan de doelen van klimaatadaptatie of biodiversiteit. En kan beweegvriendelijkheid bijdragen aan doelstellingen binnen mobiliteit. Fysiek kun je als katalysator zien of juist helpen bij het scheppen van randvoorwaarden voor maatschappelijke ambities. Fysiek kan richting geven; als we gemengde, inclusieve wijken willen, kunnen wij hierop inspelen met de verdeling van voorzieningen.

Monitoring

Maak werk van monitoren als je gebiedsgerichte plannen gaat uitwerken. Monitoring is onder de Omgevingswet gebruikelijk om te doen. Het is goed daarom in het begin te bedenken welke ontwikkelingen je wil volgen en hoe je voortgang kan meten.

Wat kun je doen als gezondheidsprofessional?

- Kijk per gebied wat de prioriteiten zijn – verschillende gebieden vragen om verschillende keuzes.
- Geef zo specifiek mogelijk aan wat sociale en gezondheidsopgaven zijn in buurten, wijken of dorpen.
- Betrek inwoners bij het maken van keuzes per gebied.

Wat kun je doen als professional uit het fysieke domein?

- Leg verbindingen tussen verschillende domeinen.
- Maak keuzes over prioriteiten per gebied. Gezondheidsverschillen tussen wijken vragen om verschillende keuzes tussen wijken.



4.5 VAN VISIE NAAR UITVOERING

Omgevingsvisie is geen eindpunt

De stap van abstracte beleidsvoornemens en doelen naar concrete projecten en ruimtelijke keuzes is vaak groot. Een omgevingsvisie is ook geen eindpunt. Papier is geduldig en soms belandt het in de la. Wat opvalt in de interviews is dat het fysieke en sociale domein goed samenwerken. Juist het proces heeft bijgedragen aan bewustwording van de samenhang van de thema's. Het is daarom goed ook bij het vervolg van het traject vanuit het sociaal domein betrokken te blijven. Dat kan op verschillende manieren. Het helpt in elk geval als in de omgevingsvisie al wel haakjes worden gemaakt die de betrokkenheid waarborgt. Geef bijvoorbeeld aan hoe de betrokkenheid bij de uitvoering wordt vormgegeven.

Betrokkenheid bij uitvoering

Het betrekken van het sociale domein bij beleidsvoornemens of concrete initiatieven in het ruimtelijk domein versterkt de samenhang. Zwolle maakt expliciet de link door bij elke beleidswijziging de relatie met de omgevingsvisie te leggen. Desgewenst wordt de omgevingsvisie aangepast. De gemeente Deventer werkt in de uitvoering met een zogenoemde 'carrousel', waarbij nieuwe initiatieven breed worden besproken en getoetst aan de visie. Dit is een integrale manier die verder gaat dan de klassieke onderbouwingen binnen ruimtelijke ordening. Het gaat om het duidelijk beschrijven waarom we deze ontwikkeling moeten willen, in plaats van alleen onderbouwen waarom er geen belemmeringen zijn. Dergelijke werkwijzen (onder de Omgevingswet vaak 'omgevingstafels' genoemd) helpen om een brede inbreng te krijgen vanuit alle domeinen en de bedoeling overeind te houden.

Een praktische werkwijze zoals een carrousel helpt bij het toetsen van initiatieven: past het initiatief voldoende bij het integrale gedachtegoed van de

omgevingsvisie? Door de onderbouwing, argumentatie en beoordeling vanuit verschillende domeinen te belichten, leer je bovendien van elkaars domeinen.

Afwegingsprincipes

Het helpt in de uitvoering als in de omgevingsvisie bepaalde afwegingsprincipes zijn opgenomen waarin gezondheid ook aan bod komt, zoals Súdwest-Fryslân met het SDG-kompas doet. Het is de kunst om in de omgevingsvisie het 'tussenniveau' van beleidsuitspraken te bereiken, zoals Maastricht expliciet aangeeft. Maak het niet te abstract of juist te dwingend door op voorhand ingrepen of interventies voor te schrijven. Het 'tussenniveau' kan de STOP-viertrap bij mobiliteit zijn. Dergelijke voorkeursvolgordes helpen bij het maken van besluiten. Ambities kunnen ook op een andere manier in een afwegingskader landen. Deventer heeft dit in de omgevingsvisie expliciet opgenomen.

Maastricht werkt met het concept positieve gezondheid. Gezondheid wordt hierin niet benaderd vanuit het principe wel of niet ziek, maar vanuit een breder perspectief op de fysieke en mentale gezondheid. Dit concept is concreter gemaakt met tien principes. Deze principes geven concrete handvatten hoe vanuit het sociaal en fysieke domein gezamenlijk aan het principe 'gezond en leefbaar' wordt gewerkt. Zwolle werkt met het kompas 'Zwolle gezond', waarin gezondheid als afwegingscriterium is opgenomen. In Súdwest-Fryslân hebben de Sustainable Development Goals van de Verenigde Naties geleid tot een breed kompas dat als afwegingscriterium dient.

Actualiteit en samenhang in beleid

Een omgevingsvisie heeft geen duidelijke einddatum. Verschillende gemeenten proberen daarom hun omgevingsvisie actueel te houden door het regelmatig te herzien. Analyseer welke besluiten van invloed zijn op de omgevingsvisie, dat vergroot de samenhang met de uitvoering. Gemeenten kijken bij besluiten ook of een link mogelijk is met de omgevingsvisie. Het helpt om in de omgevingsvisie concreet aan te geven wanneer wijzigingen ook veranderingen in ander beleid met zich meebrengen. Deventer heeft

bijvoorbeeld in een losse paragraaf nadrukkelijk uitgewerkt wat per thema het nieuwe beleid volgens de omgevingsvisie is en wat hierdoor de beleidswijzigingen zijn voor andere domeinen. Zo ook voor het thema gezondheid. Het helpt om deze wijzigingen in de uitvoering scherp te maken.

Het is verstandig om in de visie in te gaan op hoe je het einddocument in de komende jaren kunt inzetten bij verschillende soorten ontwikkelingen. Dat vergroot de kans dat de visie wordt gebruikt bij het afwegen van initiatieven en daarbij op de juiste wijze wordt geïnterpreteerd.

Wat kun je doen als gezondheidsprofessional?

- Geef afwegingsprincipes mee.
- Blijf continu investeren in de samenwerking met het fysieke domein.
- Houd rekening ermee dat het werk niet is gedaan na vaststelling van de omgevingsvisie. Zorg dat ook na de omgevingsvisie een bijdrage vanuit het sociaal domein mogelijk is.
- Borg de uren voor vervolginzet.
- Leg relaties met het fysieke domein bij actualisaties van beleid in het sociaal domein.

Wat kun je doen als professional uit het fysieke domein?

- Zorg voor heldere afwegingscriteria in de omgevingsvisie.
- Betrek het sociale domein bij de uitwerking van de omgevingsvisie of bij de beoordeling van initiatieven.
- Houd de omgevingsvisie actueel en verwerk eventuele beleidswijzigingen hierin.



5 TOT SLOT: GA HET GESPREK AAN







5. TOT SLOT: GA HET GESPREK AAN





Hoe landt het thema gezondheid in het algemeen, en gezondheidsachterstanden in het bijzonder, in de omgevingsvisie? Hoe zijn gemeenten hiermee aan de slag en wat kunnen we van hen leren? Dat waren onze startvragen bij het maken van dit kennisproduct. Het leidde tot vijf portretten van koplopergemeenten die elk op hun eigen manier gezondheid hebben opgepakt. Om te leren van deze aanpakken, hebben wij vijf aandachtspunten benoemd en omschreven hoe je als sociale, fysieke of juist domeinoverstijgende professional hiervan kunt leren of je hieraan kunt spiegelen. Elk van de deze gemeenten heeft een traject ingericht dat navolging verdient, maar geen blauwdruk is voor trajecten in andere gemeenten. Ga vooral het gesprek aan, met open vizier, en zoek naar pragmatische aanpakken. Al kan het soms schuren, deze gesprekken zorgen wel voor een betere visie. Wanneer je maatschappelijke opgaven kunt inbedden in onze ruimtelijke ontwikkelingen, creëert dat zeker meerwaarde. Daarvan zijn we overtuigd. We hopen dan ook op omgevingsvisies die een sterke basis leggen voor een gezonde omgeving voor iedereen.



BIJLAGE: 15 OMGEVINGSVISIES MET AANDACHT VOOR GEZONDHEID

Gemeente	Jaar	Titel	Inwoner-aantal (2020)	Impressie van hoe gezondheid in de visie terugkomt.
Deventer 	2019	Omgevingsvisie Deventer	100.900	Noaberschap en inclusiviteit: iedereen telt mee, iedereen doet mee / Woningen én de leefomgeving levensloopbestendig maken / Voorzieningen op pantoffelafstand / Uitnodigen tot een gezondere levensstijl / Belang van fiets en gezondheid afwegen bij alle ingrepen
Groningen 	2018	The Next City' - de Groningse leefkwaliteit voorop	231.100	Naar een ongedeelde en inclusieve stad met vitale wijken en zelfredzame burgers / Ruim baan voor de voetganger en de fiets / Primair onderwijs binnen 1 kilometer / Versterken wijkcentra en een openbare ruimte die uitnodigt tot ontmoeting / Wijkvernieuwing 3.0
Staphorst 	2018	Omgevingsvisie Staphorst 'voor elkaar'!	17.220	Gezonde en dynamische samenleving / Positieve gezondheid als uitgangspunt / Meer ruimte voor ontmoeting / Verdichten in de nabijheid van voorzieningen / Altijd groen nabij, meer ommetjes / Ontwikkeling van woon-servicegebieden
Hoeksche Waard 	2019	Kom Waardmaken	87.600	Vitale dorpen en een actieve (participatie)samenleving / Meer actieve vormen van vervoer / Gezondheidspotentieel kwetsbare groepen vergroten / Productie van gezond en veilig voedsel / Een omgeving die verleidt tot een gezonde leefstijl

Gemeente	Jaar	Titel	Inwoner-aantal (2020)	Impressie van hoe gezondheid in de visie terugkomt.
Leiden (en regio) 	2016	Het Hart van Holland: regionale agenda omgevingsvisie 2040	123.650	Gezonde lucht / Wonen op 15 minuten van het open landschap / Verstedelijking laten bijdragen aan gezondheid en veiligheid / Een openbare ruimte die uitnodigt tot beweging / Netwerk voor langzaam verkeer
Zwolle 	2020 (ontwerp)	Mijn Zwolle van morgen 2030	129.200	Vitale, solidaire, gezonde en duurzame stadsdelen / Gezondheid beschermen, bevorderen en faciliteren: 'de brede benadering' / Gebiedsgericht milieubeleid / Van openbare ruimte naar buitengeluk / Balans tussen welzijn en welvaart bij verstedelijking
Utrecht 	2021 (concept)	Ruimtelijke Strategie Utrecht 2040	357.650	Gezond stedelijk leven voor iedereen / Utrecht wereldfietsstad en wandelstad / Divers en groen landschap op alle schaalniveaus / Voorzieningen dichtbij: de tien-minutenstad / Gemeenschapskracht
Papendrecht 	2021	Een duurzame toekomst met een krachtige gemeenschap	32.100	Krachtige gemeenschappen en sociale duurzaamheid / Leefomgeving die beweging, ontmoeting en ontplooiing stimuleert / Gezondheids- en leefbaarheidsbelasting van bedrijven beperken / Verbreding woningaanbod (o.a. levensloopgeschikt) / Fietser en voetganger voorop

Gemeente	Jaar	Titel	Inwoner-aantal (2020)	Impressie van hoe gezondheid in de visie terugkomt.
Eindhoven 	2020	Eindhoven: kloppend hart van Brainport	234.000	Leefbare, sociale wijken met een sterke identiteit / Gezonde groei, met behoud van het groenstedelijk karakter / Sport en beweging stimuleren / Luchtkwaliteit verbeteren / Fonds bovenwijkse voorzieningen
Schouwen-Duiveland 	2018 (ontwerp)	Versterk het goud, versnel de vernieuwing –Omgevingsvisie Landelijk gebied Schouwen Duiveland	34.000	Duurzaam, vitaal en gezond landelijk gebied / Gezondheidsrisico's fruitteelt en intensieve veehouderij tegengaan / Gezondheid meewegen bij nieuwe ontwikkelingen / Leefbaarheid en beleefbaarheid versterken voor bewoners en gasten / Hittestress tegengaan door bomenplant
Nunspeet 	2018	Omgevingsvisie Nunspeet	27.860	Leefbare dorpen met een actieve samenleving / Verweving gezondheids- en milieubeleid / Gelderse gezondheidswijzer / Aandacht voor toegankelijkheid, nabijheid en bereikbaarheid vanwege vergrijzing / Voldoende groen, water en speelvoorzieningen
Maastricht 	2020	Omgevingsvisie Maastricht 2040 – Koester de balans	118.640	Positieve gezondheid, integraal perspectief / Integrale aanpak voor sociaal kwetsbare buurten / Faciliteren samen- en zelfredzaamheid / Spreiding van ontmoetingsplekken / Gezonde en veilige ontwerpprincipes

Gemeente	Jaar	Titel	Inwoner-aantal (2020)	Impressie van hoe gezondheid in de visie terugkomt.
Terneuzen 	2018	<u>In je sas in Sas</u>	54.480	Sportief bewegen en toegankelijkheid / Samenredzaamheid en sociale cohesie bevorderen door buurtvorming / Behoefte aan rust, veiligheid, groen en beleving / Omgevingsmonitor / Oog voor (huisvesting) kwetsbare mensen
Gennep 	2019	<u>Samen maken we Gennep</u>	16.970	Ruimte voor zorg en gezondheid in de bossen / Een openbare ruimte voor jong en oud, die veilig is en uitdaagt tot bewegen / Voorzieningenplannen per kern / Veilige en gezonde wegen: 0 verkeersslachtoffers in Gennep
Súdwest-Fryslân 	2021	<u>Oars Tinke: Omgevingsvisie 1.0 – Súdwest-Fryslân</u>	89.980	Gezonde vitale mensen in een gezonde en vitale omgeving / Sustainable Development Goals / Programma Gezond Wonen opzetten / Gemengde samenleving stimuleren: jong en oud door elkaar / Goed internet als voorwaarde voor vitaliteit

COLOFON

Auteurs: Maarten Hoorn, Wessel van Vliet, Annette Duivenvoorden
Platform31

Met medewerking van: Annelies Acda, Pharos

Redactie: Platform31

Fotografie: Alex Schröder, beeldbank Platform31

Opmaak: Gé Grafische vormgeving

Jaar: 2021

Hoewel grote zorgvuldigheid is betracht bij het samenstellen van dit inspiratieboek, aanvaarden Platform31, Pharos en de betrokkenen geen enkele aansprakelijkheid uit welke hoofde dan ook voor het gebruik van de in deze publicatie vermelde gegevens. Alles uit deze uitgave mag worden vermenigvuldigd en/of openbaar worden gemaakt mits de bron wordt vermeld.

Pharos / Gezond in...

A. van Schendelstraat 620

3511 MJ Utrecht

T 030 - 234 98 00

E: info@gezondin.nu

www.gezondin.nu

Platform31

Koningin Julianaplein 10

2595 AA Den Haag

T 070 - 302 84 84

E info@platform31.nl

www.platform31.nl

OVER GEZONDIN

Om gezondheidsachterstanden terug te dringen is een lokale samenhangende aanpak nodig, met een actieve rol van de inwoner zelf. GezondIn ondersteunt gemeenten bij het versterken van hun lokale aanpak, verspreidt kennis en brengt professionals uit alle domeinen bij elkaar.

GezondIn wordt uitgevoerd door Pharos en Platform31 met financiering van het ministerie van VWS.

Fysieke omgeving

Waar je woont en werkt kan ervoor zorgen dat je gezond bent, of juist niet. Als je in een minder veilige wijk of in een verouderd huis woont, heb je een grotere kans op gezondheidsproblemen. Het helpt je gezondheid als je op een fijne plek woont. Bijvoorbeeld een plek waar je naar buiten kunt om te sporten. Of waar goed vervoer is en waar ondersteuning en winkels dichtbij zijn.

www.gezondin.nu