

Migranten hebben recht op een eigen (gezamenlijke) woonplek!

Er is meer ruimte nodig voor nieuwe woonconcepten voor migranten.

Robert Olde Heuvel (Stadsstrateg Welbions)

Stellingen:

1. Migranten hebben recht op een eigen (gezamenlijke) woonplek.
2. Organisatienetwerk: een oplossing om een woonvoorziening voor migranten te realiseren!

Inleiding

De wooncrisis raakt ons allemaal. Hieraan liggen meerdere redenen ten grondslag. Waar enerzijds te veel regie is op de sociale huursector ontbreekt het anderzijds aan centrale sturing / regie op de totale woningmarkt. Als gevolg van passend toewijzen zijn individuele woningen of woningen in een woonconcept voor een beperkte groep beschikbaar. En tegelijkertijd zit ook de koopmarkt goed op slot waardoor starters of doorstromers nauwelijks in aanmerking kunnen komen voor goedkope koop hetgeen direct een negatief effect heeft op de doorstroming in de huursector. Ook instrumenten als gereguleerd huurbeleid en de verhuurdersheffing dragen niet bij aan het realiseren van gedifferentieerde woonconcepten en / of buurten.

Naast bovenstaande hebben we vaak te maken met lange bestemmingsplan-, vergunningstrajecten en bezwaar- en beroepsprocedures. Deze procedures geeft de burgers veel mogelijkheden om nieuwe initiatieven (nieuwe woonconcepten) tegen te houden.

Samengevat kunnen we concluderen dat het huidige woonbeleid en wet- en regelgeving hebben geleid tot een complexe materie (complex systeem) met veel belanghebbenden waarbij het voor doelgroepen – met een wat zwakkere positie – steeds moeilijker wordt om collectief te kunnen wonen en functioneren in een voor hen passend woonconcept welke past in een inclusieve samenleving.

De (sociale) woningmarkt is in de gemeente Hengelo wel minder gespannen dan in andere delen van het land. Tegelijkertijd is de urgentie hoog. De wooncrisis – in de gemeente Hengelo – raakt starters op de woningmarkt die moeilijk een passende woningen kunnen vinden, stagneert de instroom-, doorstroom en uitstroom van kwetsbare groepen en bemoeilijkt nieuwe woonzorgconcepten zoals cultuur sensitieve woonvoorzieningen voor migranten.

In Hengelo en omgeving hebben we nauwelijks cultuur sensitieve woonvoorzieningen voor de doelgroep migranten terwijl de behoefte steeds groter wordt. In Twente wonen ongeveer 37.000 migranten en er is één woonvoorziening voor deze doelgroep.

Cultuur sensitieve zorg

Meerdere stromingen migranten

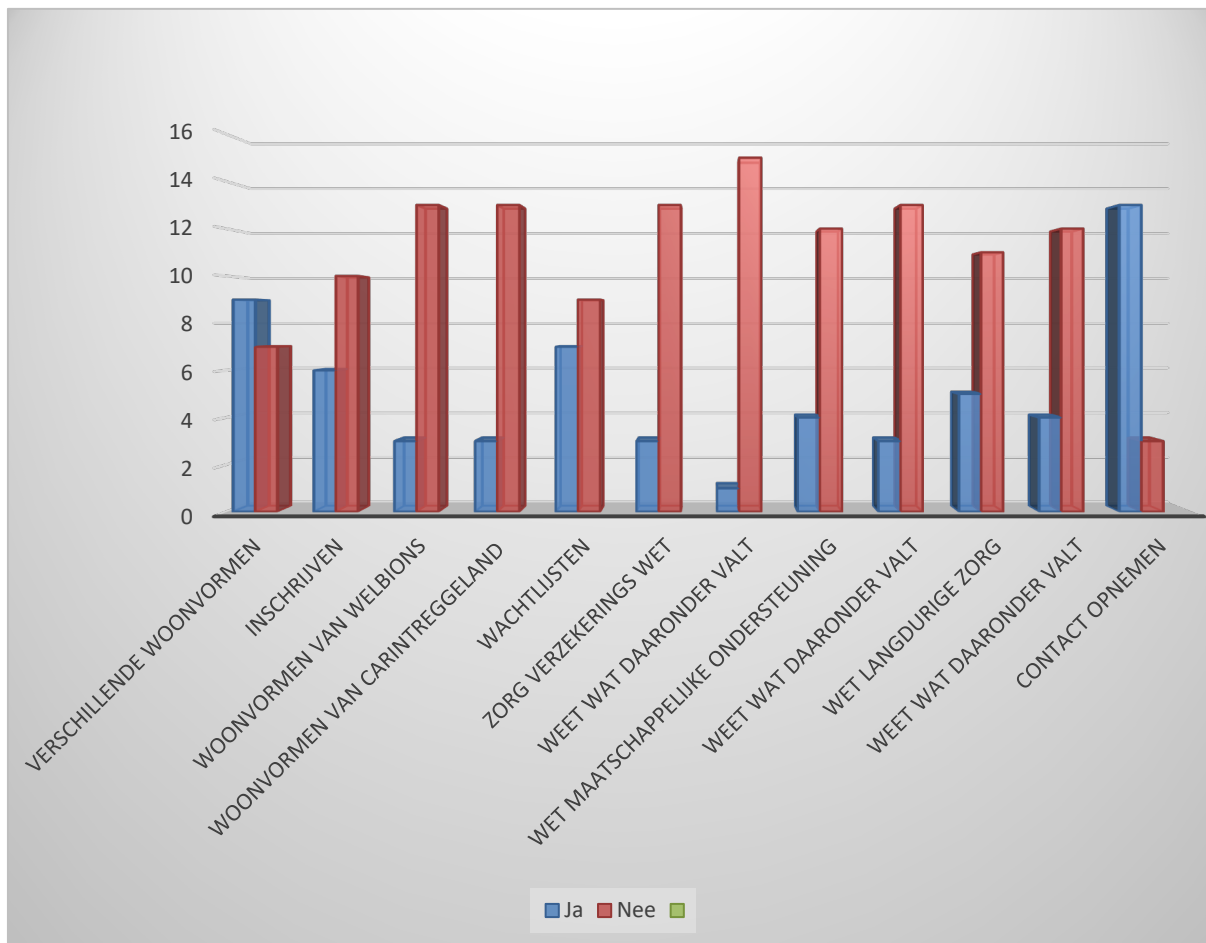
Binnen Nederland kennen we meerdere stromingen van migranten. We kennen onder meer de migratie vanuit Indonesië (Nederlands-Indië onafhankelijk), vanuit Suriname (voormalig Nederlandse Antillen), de arbeidsmigranten jaren '60 en '70 (eerst Zuid-Europa en later Marokko en Turkije) en de groep vluchtelingen algemeen (onder andere uit landen als Irak, Joegoslavië, Syrië). Het betreft diverse migratiegroepen met een totaal andere achtergrond, een andere geschiedenis en verschillende meningen over Nederland. Het vraagstuk in deze memo gaat voornamelijk over de groep arbeidsmigranten - 1^{ste} en 2^{de} generatie - die in de jaren '60 en '70 naar Nederland zijn gekomen. We hebben lang gedacht dat arbeidsmigranten van de jaren '60 en '70 terug zouden gaan naar hun vaderland, bijvoorbeeld als ze met pensioen zouden gaan. In de praktijk zien we dat het grootste deel van deze migrantengroep in Nederland blijft wonen.

Cultuur sensitieve zorg

Er zijn allerlei definities met betrekking tot cultureel sensitieve zorg. Zoals de Nederlandse oudere niet bestaat, bestaat ook de Surinaamse oudere en ook de Turkse oudere niet. Het is van essentieel belang te weten waar iemand vandaan komt en wat deze persoon met zich meebrengt. Turkse migranten zijn in een bepaalde periode naar Nederland gekomen maar de verschillen tussen deze ouderen zijn soms groot. Sommige Turkse migranten komen vanuit het platteland en anderen komen vanuit de stad. Sommige Turkse migranten zijn erg gelovig en anderen zijn minder gelovig. Er zijn allerlei verschillen tussen deze doelgroep ouderen te zien. Het is van belang bij deze groep rekening te houden met de cultureel specifieke achtergrond en deze met een "open geest" te benaderen. Juist aandacht voor het individuele is van belang en we moeten oppassen dat het individuele niet onder de groepsidentiteit dreigt weg te vallen. Wat we vaak goed kunnen zien en waar we rekening mee (moeten) houden zijn eten en drinken – bepaalde gewoonten (bijvoorbeeld schoenen uit bij binnenkomst) en aandacht voor de feestdagen. Ook zijn er "ongeschreven" regels zoals de rol van de familie en visie op levenszorg. Ik denk dat cultuur sensitieve zorg gaat om persoonlijke zorg met ook aandacht voor cultuur.

Doelgroep migranten in Hengelo

Het vraagstuk in deze memo gaat voornamelijk over de groep arbeidsmigranten - 1^{ste} en 2^{de} generatie - die in de jaren '60 en '70 naar Nederland zijn gekomen en woonachtig zijn in Hengelo. Deze groep is vooral woonachtig in eengezinswoningen van de corporatie en behoren tot de primaire doelgroep: veelal is er sprake van een minimum inkomen en is deze groep niet of minder goed in staat om zelfstandig te kunnen voorzien in passende huisvesting. Binnen de groep is sprake van taalbarrières en laaggeletterdheid. Onderstaande tabel (nulmeting) geeft (meer) inzicht met betrekking tot de aanwezige kennis ten aanzien van woon- en zorg vraagstukken.



Tabel: nulmeting doelgroep migranten m.b.t. aanwezige kennis woon- zorg vraagstukken.

Dat bovenstaand al langer een bekend probleem is niet nieuw en wordt voortdurend opnieuw geconstateerd. Dat blijkt onder meer – uit een bijna 10 jaar oude rapportage - van de Commissie LURA in 2012. De commissie LURA concludeert onder andere dat voornemens van de regering niet concreet genoeg zijn:

“Het kabinet spreekt veel over nieuw onderzoek, aanpassing van systemen, verkenningen, maken van procesbeschrijvingen en overleg met branches en gemeenten. Vooral het terrein van de huisvesting mist

meetbare doelstellingen. Nederland kan zich niet meer permitteren om nog langer te overleggen, te verkennen en te onderzoeken. Er moet nu doorgepakt worden.”¹

Naar aanleiding van de aanbevelingen van het rapport Commissie LURA in 2012 is er een korte periode geweest waarin meer aandacht en prioriteit is gegeven aan het huisvesten van de doelgroep migranten. Echter vanaf 2016 lijkt de aandacht voor het huisvesten van de doelgroep migranten geleidelijk weer te zijn weggezakt. Ook vanuit de rijksoverheid is de aandacht voor huisvesting van migranten afgenomen.

Ook de conclusie – uit de publicatie van VROM “Een gekleurd Beeld van Wonen” (2005) dat migranten qua huisvesting nog steeds achterlopen bij autochtonen lijkt, ook vandaag de dag, nog steeds gerechtvaardigd.

Ondanks vele verbeteringen in de huisvestingspositie van migranten in de afgelopen decennia zien we nog steeds een achterstand ten opzichte van de autochtonen². Naast de achterstand in huisvestingspositie zien we ook dat de proceskant (onder andere kennis en communicatie) achterblijft.

In gesprek met doelgroep migranten

Na meerdere oriënterende gesprekken over het wonen – het welzijn en het leven met de doelgroep migranten (zowel 1^{ste} als 2^{de} generatie) en mantelzorgers heb ik alle bovenstaande benoemde argumenten / ontwikkelingen in meer of mindere mate mogen ervaren en ‘gevoeld’: en tegelijkertijd weet ik dat het anders moet en kan. Bij de gesprekken was een tolk aanwezig om elkaar goed te kunnen begrijpen. Onderstaand overzicht van de behoefte van de doelgroep migranten.

¹ Eindrapport Commissie LURA 2012

² Een gekleurd Beeld van Wonen, publicatie Ministerie van VROM (2005)

Zelfstandig wonen met zorg

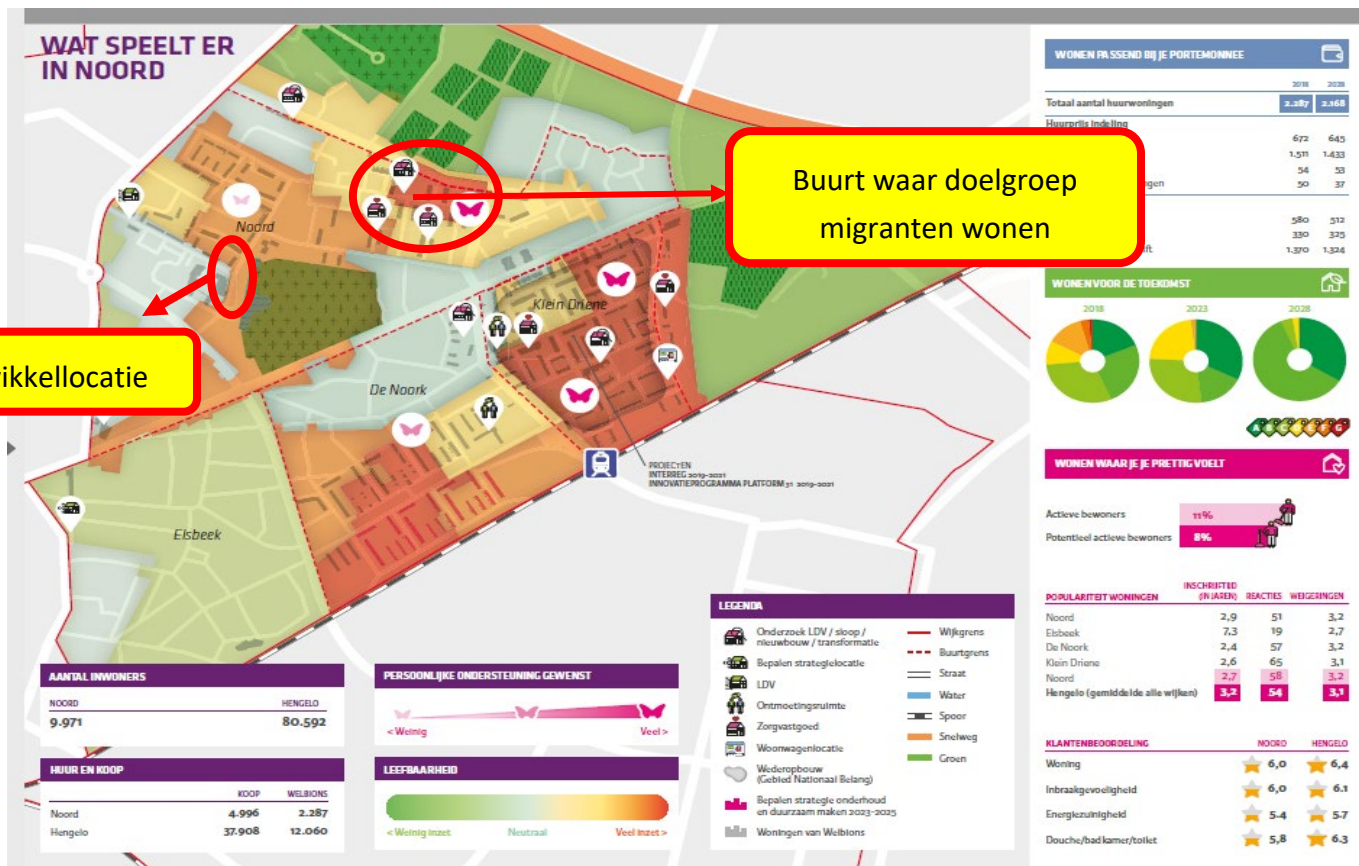
- Verhoogd toilet
- Lift
- Aangepaste badkamer
- Woning met tuin
- Grote ramen/licht in de kamer
- Hoog/laagbed, papegaai
- Lichten automatisch aan/uit
- Domotica (gordijnen open/dicht)
- Telefoon, camera deurbel
- Deurklink met vingerknop en code met sleutel
- Als iemand voor de deur staat, signaal naar de contactpersoon
- Veiligheidsrubbers bij de tafelhoeken
- Thermopen glas voor de tocht
- Raamklink met slot
- Alarm
- Brede ramen, bij brand naar buiten kunnen gaan
- Inductie kookplaat
- Kerk op loopafstand
- Gemeenschap nabij
- Winkelcentrum
- Ontmoetingsruimte op loopafstand
- Bushalte in de buurt/taxi
- Geen mannelijke verzorgenden
- Mensen in eigentaal (aansluiting, verbintenis leefwereld)
- Eigen mensen prioriteit (stukje identiteit)
- Gezondheidscentrum in de buurt
- Sportcentrum
- Park en vijver
- Sociale contacten

Concreet is er een groep migranten – veelal woonachtig in een sociale eengezinswoning die graag samen zelfstandig willen wonen in een woonvoorziening in de vertrouwde buurt: in de nabijheid van hun eigen sociale infrastructuur. Velen staan niet ingeschreven, zijn niet op de hoogte van het aanbod en regelingen welke van toepassing zijn op het wonen en zorgdeel en beschikken niet over een netwerk die voor ondersteuning kan zorgen. Op meerder aspecten is deze doelgroep niet of nauwelijks in staat te zorgen voor een fijne en passende woonplek voor de toekomst.

Droom

De droom is in 2025 een cultureel sensitieve woonvoorziening te hebben gerealiseerd voor de doelgroep migranten waar rekening wordt gehouden met taal, behoefte en cultuur. Streven is deze voorziening te realiseren in de buurt waar de doelgroep migranten hun sociale netwerk al hebben.

De woonvoorziening onderscheidt zich op meer fronten van andere initiatieven. Het meest belangrijk is dat we kiezen voor persoonlijke zorg met aandacht voor de cultuur. Het betreft een kleinschalige cultuur sensitieve woonvoorziening (ook wel wereldhuis genoemd) voor doelgroep migranten met een laag- en midden inkomen. Dat vraagt om een zorgvuldige en maatgerichte aanpak waarbij we van buiten naar binnen moeten werken. Deze ‘zachte’ kant van het proces vraagt veel begrip en respect van alle partijen enerzijds en een ‘lange adem’ anderzijds.



Belangrijk vraagstuk (of dilemma) is hoe we de juiste balans vinden tussen het proces aan de 'zachte' kant waarbij we te maken hebben met informele en formele netwerken die niet zonder elkaar kunnen functioneren (oftewel de opbrengst). En aan de andere kant het perspectief om de aantallen (sociale) woningen voor deze ontwikkeling te mogen reserveren – in de huidige markt waarin wordt gesproken over de wooncrisis (oftewel de prijs).

Is organisatienetwerk een oplossing?

Ons land kenmerkt zich door een uitgebreide (semi) publieke sector met veel wet- en regelgeving en instituties. We noemen dat ook wel de systeemwereld. De systeemwereld is complex en is (nog) niet in staat zich aan te passen naar de snel veranderde samenleving. Dat gaat ten koste van de vraaggerichtheid / maatwerk van vooral onze kwetsbare burgers. Om initiatieven – zoals beschreven- mogelijk te maken moeten we terug naar de bedoeling en vanuit hier gezamenlijk op zoek naar de beste oplossing waarbij we kleinschaligheid nastreven, dicht bij de mensen staan en de doelgroep benaderen vanuit hun 'leefwereld' welke gericht is op versterking van de positie van de doelgroep.

Om het vraagstuk – realiseren van een cultureel sensitieve woonvoorziening voor migranten – goed aan te pakken is noodzakelijk dat woningbouwcorporaties gaan participeren in of met netwerkorganisaties. Woningcorporaties moeten eveneens als andere maatschappelijke organisaties inzien dat een integrale aanpak waarbij soms taken worden gedeeld of overgedragen met als doel invulling te geven aan de bedoeling. Vanuit de bedoeling is het essentieel dat de ‘netwerkers’ (om het zo maar te noemen) persoonlijk verbonden / betrokken zijn aan de opgave en bereidt zijn elkaar ook wat te gunnen.

Literatuur

Onderzoek Companen (2019) Eindrapportage Gezond Wonen in Overijssel, 51 pagina's.

de ALLEDAAGSE en de GEPLANDE STAD (2010), A. Reijndorp en L. Reinders, 200 pagina's

Eindrapportage LURA (2012), 27 pagina's

Een gekleurd Beeld van Wonen, publicatie Ministerie van VROM (2005), 64 pagina's

www.platform31.nl/publicaties/organisatienetwerken-van-waarde