

# Stichting MKBDoorgaan.nl

Diverse regio's

**Stichting MKBDoorgaan.nl is in 2014 ontstaan in de provincie Flevoland. Inmiddels is de stichting actief in vijf provincies. De stichting biedt ondersteuning bij tal van hulpvragen van ondernemers, zoals het vinden van financiering of juridische aangelegenheden. Het gaat zowel om bedrijven die in de problemen raken maar in de kern een levensvatbaar bedrijf hebben als om bedrijven die belemmeringen voor groei ervaren. Ondernemers worden met een informerend gesprek en zo nodig een quickscan naar de best passende specialistische tweedelijnsparitij geholpen. Hiermee wordt duidelijk of de onderneming kan doorgaan, of groeien en werkgelegenheid behouden blijft, en of er nieuwe banen ontstaan. De aanpak bestaat nu in vijf provincies en heeft al 1.060 bedrijven geholpen.**



## Achtergrond en doel

MKBDoorgaan.nl is ontstaan vanuit de constatering dat veel mkb'ers te laat aan de bel trekken voor advies en hulp om hun onderneming te behouden of te laten groeien. Verder constateerden de initiatiefnemers dat het merendeel van de ondernemersvragen niet alleen betrekking heeft op het aantrekken van de juiste financiering, maar ook op opvolgingsproblematiek, organisatie, strategie en juridische zaken. Deze vragen moeten in een eerder stadium worden beantwoord dan nu het geval is. MKBDoorgaan.nl is een landelijk werkende, onafhankelijke stichting die vroegsignalering van (financiële) ondernemersvragen organiseert. Daarnaast biedt MKBDoorgaan.nl hulp

aan mkb-ondernemers en zzp'ers die een in de kern levensvatbaar bedrijf bezitten, maar hulp nodig hebben om hun bedrijf gezond te houden.

Het doel van MKBDoorgaan.nl is om ondernemers bij te staan met de juiste hulp. Zo kan onnodige bedrijfsbeëindiging van hun onderneming en daarmee het verdwijnen van arbeidsplaatsen in een vroegtijdig stadium worden voorkomen. Door ondernemers gratis en vrijblijvend bij te staan in de probleem-analyse en in contact te brengen met tweedelijnsparitijen, kan de ondernemer doelgericht worden geholpen. MKBDoorgaan.nl voorkomt dat ondernemers aan het verkeerde loket vragen stellen en leidt ze naar het juiste loket. Dit vergroot de effectiviteit en reikwijdte van overheidsmaatregelen, zoals de BBZ-regeling. Ook voorkomt het onbedoelde vragen aan overheidsinstellingen. Bovendien heeft het ook schadebeperking tot gevolg voor vele andere betrokkenen, waaronder Belastingdienst, gemeenten, UWV, ministeries, pensioenfondsen en private schuldeisers.

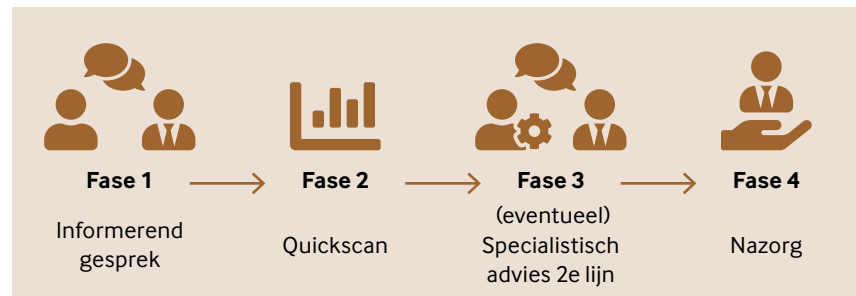
De doelgroep bestaat uit het brede mkb. Deelnemende bedrijven moeten ten minste een jaar bestaan. Het gaat om ondernemers die in de problemen zijn gekomen of dreigen te komen, maar wel een levensvatbaar bedrijf hebben binnen hun branche of markt en beschikken over de juiste ondernemersvaardigheden. Ook bedrijven die belemmeringen ervaren in de groei kunnen meedoen.



## Aanpak

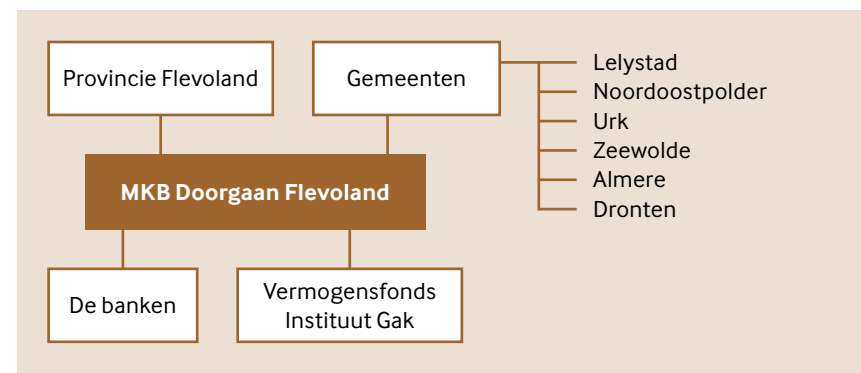
De aanpak van MKBDoorgaan.nl omvat doorgaans de volgende **vier fasen**:

1. **Informerend gesprek:** ondernemers melden zichzelf aan bij MKBDoorgaan.nl. Hierna volgt een informeel gesprek. Met het door de ondernemers ingevulde aanvraagformulier wordt door een bedrijfskundige de problematiek van de ondernemer beter in kaart gebracht. Dit wordt door MKBDoorgaan.nl het analyseren van 'de vraag-achter-de-vraag' genoemd. Het probleem wordt van alle kanten benaderd om een eerste beeld te krijgen van het probleem en mogelijke oplossingen;
2. **Quickscan:** vervolgens volgt er de quickscan. Dit is een persoonlijk gesprek tussen de ondernemer en de bedrijfskundige waarin de gezondheid van het bedrijf in kaart wordt gebracht. Deze quickscan kan soms al genoeg zijn om de ondernemer op weg te helpen. Mocht het nodig zijn om extra stappen te nemen, dan wordt in goed overleg gekeken of er een tweede lijn dient te worden ingeschakeld;
3. **Specialistisch advies tweede lijn:** de ondernemer wordt gekoppeld aan het juiste specialistische advies. Dit is afhankelijk van de problematiek waarmee de ondernemer te maken heeft. MKBDoorgaan.nl beschikt in ieder geval over een specialistisch netwerk van onafhankelijke partijen, zoals financieringsinstellingen, bedrijfskundige organisaties, coaches en brancheorganisaties;
4. **Nazorg:** de ondernemer wordt gemonitord in de doorvoering van de geboden adviezen en vervolgstappen.



## Betrokken partijen, looptijd en kosten

Per provincie wordt goed gekeken welke partijen zouden moeten aansluiten om het regionale karakter van het ondersteuningsprogramma te waarborgen. In iedere provincie ziet het netwerk, en daarmee ook de opzet en inrichting van het initiatief, er weer anders uit. In Flevoland werkt MKBDoorgaan.nl als volgt: de betrokken organisaties zijn de Provincie Flevoland, alle zes gemeenten in Flevoland (Lelystad, Noordoostpolder, Urk, Zeewolde, Almere en Dronten), het vermogensfonds Instituut Gak en de banken. Daarnaast kunnen op korte termijn ongeveer 150 zogenoemde tweedelijnsorganisaties door MKBDoorgaan.nl worden ingeschakeld. Stichting MKBDoorgaan.nl heeft de



wens dit initiatief landelijk uit te rollen. Gesprekken daarover zijn gaande bij andere provincies in het land. MKBDoorgaan.nl is al uitgerold in vijf provincies; Flevoland, Noord-Brabant, Noord-Holland, Zeeland en Overijssel. Een zesde (Utrecht) is aanstaande.

De kosten voor de uitvoeringsorganisatie van MKBDoorgaan.nl bedragen 300.000 euro per jaar. Voor iedere ondernemer die door MKBDoorgaan.nl wordt geholpen bedragen de kosten 1.100 euro. De ondernemer betaalt (tot dusverre) echter niets; de provincie, gemeenten, het vermogensfonds Instituut Gak en banken nemen de kosten voor hun rekening. Bij een doorverwijzing naar een tweede lijn betaalt men een vooraf afgesproken, gereduceerd tarief. Er is dus geen financiële drempel voor aanmelding bij MKBDoorgaan.nl.

MKBDoorgaan.nl wordt voor een periode van drie jaar gefinancierd. Ruim voor het einde van deze looptijd wordt het initiatief geëvalueerd en wordt bepaald of voor een volgende periode financiering beschikbaar wordt gesteld.

Eén van de ondernemers die is geholpen met de aanpak van MKBDoorgaan.nl is Marius Verschuuren van de firma Thijs Logistiek, een Limburgs distributiebedrijf dat gespecialiseerd is in pakketzendingen. Dit bedrijf had behoefte aan liquide middelen om verdere groei te kunnen financieren. Via de bank bleek dat niet zo eenvoudig te regelen. De Rabobank heeft Verschuuren doorverwezen naar MKBDoorgaan.nl en die hebben hem in contact gebracht met de kennis- en innovatiemensen van LIOF. Dat heeft geleid tot een krediet waarmee Thijs Logistiek is gegroeid van 120 naar 147 medewerkers. Zonder de kredietfinanciering was dat niet zo makkelijk en snel gegaan.



## Resultaat & impact

In totaal zijn circa 1.100 ondernemers met deze aanpak geholpen om de problemen die zich voordeden in hun bedrijf op te lossen. Deze ondernemers genereerden gezamenlijk circa 2.630 arbeidsplaatsen, waarvan ruim duizend zijn aan te merken als ingevuld door kwetsbare werknemers, die minder makkelijk bij verlies van werk opnieuw een baan vinden. Van deze 1.100 ondernemers is 37 procent geholpen met het verkrijgen van financiering. 63 procent is geholpen met bedrijfskundig advies en/of coaching. Het gaat hier om een grote variatie aan bedrijven: groot, klein, winstgevend, niet winstgevend, al lang bestaand, recent opgericht, enzovoort. Door een externe toetsing van het bedrijf door een gespecialiseerde bedrijfskundige krijgt de ondernemer vrijblijvend advies om de problematiek in zijn bedrijf doelmatig aan te pakken. Waar nodig wordt men ook gelijk gekoppeld aan mogelijke partijen die de ondernemer verder kan helpen, mocht dit niet door hem/haar alleen op te lossen zijn. MKBDoorgaan.nl is gericht op juridische advisering en bedrijfsadviezen, coaching en het helpen van ondernemers met een hulpvraag bij het vinden van financiering.

Door regionale samenwerking aan te gaan met tweedelijnspartijen versterkt MKBDoorgaan.nl de sociaaleconomische infrastructuur voor het regionale mkb. Zo wordt onder meer behoud en groei van het aantal ondernemingen en werkgelegenheid versterkt. De stichting is zich zeer bewust van het belang van regionale hulp en sluit bij veel van de deelnemende provincies één op één aan met het gevoerde beleid. Wanneer MKBDoorgaan.nl in een nieuwe provincie actief wil worden, is het eerste contact dan ook met de provincie zelf.



## Lessen & inzichten

- Naamsbekendheid en het zorgen dat MKBDoorgaan.nl tussen de oren van betrokken partijen komt, zodat de ondernemer op tijd aanklopt voor hulp, is essentieel. Om ondernemers met (financiële) problemen op tijd

te vinden, werkt MKBDoorgaan.nl samen met een groot aantal landelijke partijen zoals banken, de Belastingdienst, de Kamer van Koophandel en verschillende accountantskantoren. De organisatie van vroegsignalering vergt voortdurend onderhoud en trekkracht bij overheden en samenwerkingspartijen. De benodigde overheadcapaciteit en marketing als voorinvestering in de organisatie van de vroegsignalering vraagt meer capaciteit dan oorspronkelijk gedacht.

- In Europees verband is er een richtlijn voor vroegsignalering opgesteld. MKBDoorgaan.nl is inmiddels een bekend initiatief in Europees verband en bij de consortiumpartners van het Europese COSME<sup>1</sup>-project Early Warning Europe (<https://www.earlywarningeurope.eu/>). Voor MKBDoorgaan.nl is dit een mooie manier om aan kennisdeling te doen met zusterorganisaties in Europa.
- Een belangrijke succesfactor van MKBDoorgaan.nl is het netwerk van 150 partners, die gespecialiseerde en onafhankelijke hulp kunnen aanbieden. Denk hierbij aan financieringsinstellingen, bedrijfskundige organisaties, coaches en brancheorganisaties. Daarmee is dit netwerk in staat om in korte tijd waardevolle verbindingen te leggen voor ondernemers.
- Ondernemers hebben best wat over voor het bemiddelings- en advieswerk van MKBDoorgaan.nl. Marius Verschuuren (Thijs Logistiek) zegt hier het volgende over: "Wij hebben zelf geen financiële bijdrage hoeven te betalen voor deelname aan MKBDoorgaan.nl. Ik zou het overigens prima vinden als een kleine financiële drempel voor deelname wordt opgeworpen. Denk aan 500 of 1.000 euro. Goede advisering mag wat kosten. Als iets gratis is kan al gauw de indruk ontstaan dat het 'niet de moeite waard is'. Vergelijk het met een abonnement op de krant: een krant waarvoor je moet betalen wordt gelezen. Als de krant gratis is wordt deze vaak niet gelezen."
- MKBDoorgaan.nl zou graag zien dat de ondernemer na afloop van het traject, dus met terugwerkende kracht, alsnog een vrijwillige bijdrage betaalt voor deelname. Dit blijkt in de praktijk echter niet realistisch, omdat

niet iedere ondernemer daartoe financieel in staat is en de organisatoren geen drempels voor deelname willen opwerpen.

Voor meer informatie kunt u contact opnemen met Jannie van den Berg of Jacqueline Zuidweg, bereikbaar via de website van MKBDoorgaan.nl: <https://www.mkbdoorgaan.nl/nl>

1 'Programme for the Competitiveness of enterprises and SME's' (COSME).