

'ONDERNEMEN MET IMPACT IN EDE'

Ambities & actielijnen

Een integraal perspectief, met uitwerking in pijlers



Inhoud

LEESWIJZER	3
1 INLEIDING	4
2 CONTEXT & URGENTIE	5
3 DEFINITIE	6
4 DOELEN, AMBITIES & STAKEHOLDERS	7
5 PIJLERS VOOR BELEID EN ACTIVITEITEN	8
ACTIEPROGRAMMA ECONOMIE	8
ACTIEPROGRAMMA WERK EN INKOMEN	10
ACTIEPROGRAMMA INKOOP	11
ACTIEPROGRAMMA SOCIALE BASIS & PREVENTIE	11
ACTIEPROGRAMMA DUURZAAMHEID.....	13
6 INTEGRALITEIT, SAMENWERKING & MONITORING	14
SAMENWERKING & MONITORING.....	14

LEESWIJZER

Het college van Burgemeester & Wethouders wil invulling geven aan de ambities uit het bestuursakkoord voor wat betreft de onderwerpen sociaal ondernemen en circulaire economie en daartoe tot een concrete, integrale aanpak komen. Het plan van aanpak is een coproductie van team Economie (WESC), de afdeling Inkoop, teams Werk & Inkomen en Sociale Basis & Preventie van de afdeling Beleid Sociaal Domein en de projectleider/adviseur Duurzaamheid. Bij de totstandkoming zijn bovendien collega's van diverse andere afdelingen en programma's geraadpleegd.

In dit plan van aanpak wordt om te beginnen het kader geschetst in brede zin: waar gaat sociaal ondernemen over, of beter: **impact-ondernemen**¹? En waar gaat het *niet* over. Ook worden brede doelen geformuleerd en wordt geschetst dat geen enkel team of afdeling 'alleen' aan zet is. Verschillende disciplines hebben een taak en verantwoordelijkheid om impact-ondernemen in Ede te versterken. Daar komt bij dat er veel aan bekendheid en bewustwording te winnen is binnen de organisatie, een noodzakelijke voorwaarde om resultaten te boeken.

Voor de inzet van de diverse disciplines wordt in deze notitie een (zo concreet mogelijk) actieprogramma geschetst als voorstel voor de inzet komende tijd. Ook wordt een voorstel gedaan voor aansturing en inbedding in de organisatie, om tot resultaten te komen.

¹ Om spraakverwarring te voorkomen wordt voorgesteld te spreken over impact-ondernemen in plaats van sociaal ondernemen: de ambities gaan niet uitsluitend over arbeidsmarkt (sociaal-maatschappelijke opgaven), maar ook over duurzaamheid en klimaat. Bovendien voorkomen we op die wijze associaties ten aanzien van sociaal versus asociaal. Impact-Ondernemen dekt de volledige lading.

1 INLEIDING

De gemeente Ede wil meer aandacht voor **ondernemen met impact**, zowel sociaal als in andere opzichten. Het Bestuursakkoord 2018-2022 'Ruimte voor Ede' benoemt expliciet dat kringloopeconomie (circulaire economie) en sociaal ondernemerschap in het bijzonder aandacht krijgen in de komende periode, in de vorm van een 'rode loper' aanpak voor álle partijen die zich actief hiervoor inzetten.

Ondernemen met impact is in de huidige praktijk al voor een deel geborgd in de ambities van diverse Edese programma's en beleidsterreinen. Denk bijvoorbeeld aan

- programma Duurzaamheid (energietransitie stimuleren, ook bij bedrijven in Ede);
- programma Buitengebied (vernieuwing van de 'economie' en duurzame vitaliteit van het buitengebied);
- programma Food (ondernemers prikkelen op een innovatieve manier naar waardeketens van agro & food te kijken en te werken aan korte ketens);
- activiteiten van Sociaal Domein (participatie, welzijn) en Werkkracht (werkgevers en kandidaten met een afstand tot de arbeidsmarkt aan elkaar verbinden).
- activiteiten van Team Economie (accountmanagement, netwerkvorming);

Ook in regionaal verband gebeurt reeds het een en ander. Zo is in februari 2019 het Living Lab Circulaire Economie² gelanceerd door samenwerkende bedrijven, kennisinstellingen en overheden. Daarnaast werken werkgevers en overheden in de Regio Foodvalley in het Werkgevers Servicepunt samen aan het vergroten van de arbeidsparticipatie van mensen met een afstand tot de arbeidsmarkt.

Op het niveau van de G40 worden gemeenten eveneens actief gestimuleerd om hun rol te nemen en tot concrete ambities en activiteiten te komen³.

Ter versterking van de samenhang en de focus van de inzet, geeft dit plan van aanpak helderheid over de definitie, ambities, betrokken partijen en focus in inzet van de gemeente Ede op het onderwerp **impact ondernemen** en het faciliteren van ondernemers en andere initiatiefnemers die zich actief inzetten voor 'impact' voor mens, milieu of maatschappij.

Er zijn zeker raakvlakken met andere thema's, zoals bijvoorbeeld de relatie met (beter benutten van) maatschappelijk vastgoed en de inzet daarvan (ook) voor het realiseren van ambities rondom impact-ondernemen. Deze worden vooralsnog in dit plan van aanpak buiten beschouwing gelaten: de focus ligt nu op 'impact-ondernemen', ondernemerschap en de samenwerking met ondernemers (en andere initiatiefnemers) om te werken aan maatschappelijke opgaven. Gerelateerde onderwerpen wordt opgepakt daar waar zich concrete kansen voordoen.



*Namens het college van Burgemeester & Wethouders,
Wethouder Willemien Vreugdenhil*

² <https://www.regiofoodvalley.nl/projecten/circulaire-economie/>

³ <https://www.g40stedennetwerk.nl/kennisdossier/werkdossier-sociaal-ondernemerschap>

2 CONTEXT & URGENTIE

Heel de Nederlandse samenleving heeft te maken met complexe maatschappelijke opgaven ten aanzien van zaken als duurzaamheid en een 'inclusieve' samenleving waarin iedereen naar vermogen meedoet. De overheid speelt een belangrijke rol om te werken aan deze opgaven, maar doet dat zeker niet alleen. Een breed scala aan maatschappelijke organisaties én bedrijven draagt bij aan het realiseren van de maatschappelijke opgaven. In de toekomst is een nog grotere betrokkenheid van (o.a.) bedrijven noodzakelijk om de benodigde resultaten voor bijvoorbeeld het klimaat ook daadwerkelijk te behalen.

De opgaven zijn omvangrijk en complex: er zijn innovatieve en ondernemende oplossingen nodig. Denk bijvoorbeeld aan de opgave om over enkele decennia volledig circulair en energieneutraal te zijn in Ede. Dat vergt niet alleen slimme technologie en creatieve samenwerking, maar ook vernieuwing in business modellen en het waarderen van 'impact' c.q. resultaten. Dat betekent dat het werken aan deze opgaven van alle betrokkenen vraagt om flexibiliteit en bereidheid om nieuwe benaderingswijzen uit te proberen. Bijvoorbeeld bij het toepassen van (bestaande) regelgeving of het beoordelen van subsidieaanvragen.



Om dergelijke vernieuwing handen en voeten te geven, is een transparante ambitie nodig:

Wat kunnen wij als gemeente Ede doen om impact-ondernemen te faciliteren, om te stimuleren en hoe geven wij als gemeente zelf het goede voorbeeld?

Er is geen 'programma' impact-ondernemen: verschillende afdelingen en teams zullen vanuit hun kernactiviteiten en expertise moeten bijdragen aan deze ambities. Door onderlinge afstemming wordt een zo groot mogelijk resultaat bereikt.

3 DEFINITIE

Een strikte definitie van ‘sociaal ondernemen’ beperkt zich tot (zelfstandige) ondernemingen met een volledig maatschappelijke missie⁴. In Ede kiezen we voor een brede definitie vanuit de overtuiging dat zowel de (kleinere) groep ‘puur’ sociale ondernemingen belangrijk is, als ook de veel grotere groep bedrijven die deels mikken op maatschappelijke impact. Daarnaast is voor Ede (o.a. conform het Bestuursakkoord) belangrijk om ‘impact’ in brede zin te stimuleren en waarderen: niet alleen sociaal, maar ook wat betreft duurzaamheid en circulariteit.

We hanteren daarom het begrip **impact-ondernemen**.

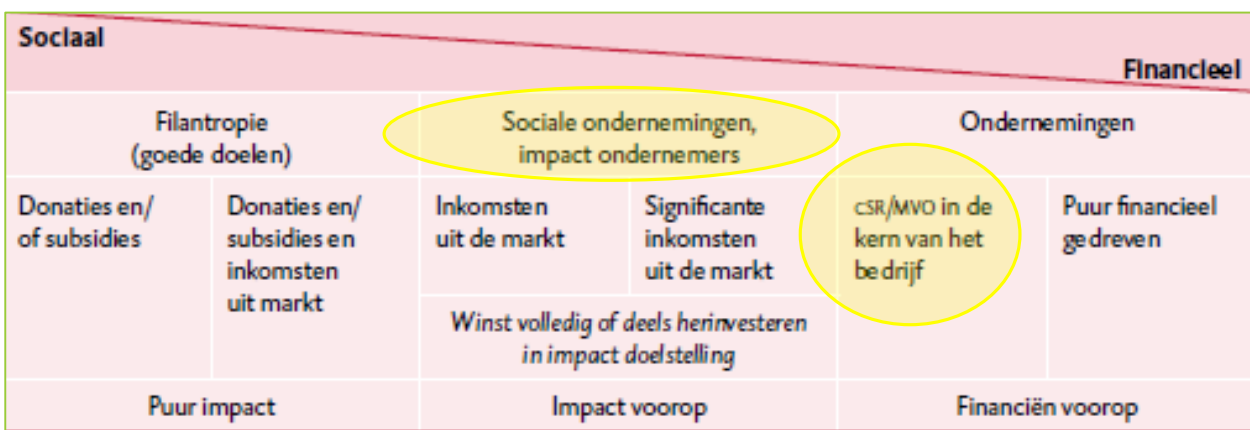
Impact-Ondernemen
=

alles wat bedrijven/organisaties **doen** met (bewust nagestreefde) **impact op maatschappelijke thema's** gerelateerd aan **mens/samenleving** (inclusie, iedereen doet mee naar vermogen) en **milieu** (het streven naar circulariteit, energiebesparing, biodiversiteit, et cetera).

Met dit actieprogramma richten wij ons zowel op ondernemers en initiatiefnemers die het maatschappelijk doel als belangrijkste missie voorop stellen als op ondernemers die vanuit ‘maatschappelijk verantwoord ondernemen’ (MVO) een bijdrage leveren aan maatschappelijke opgaven. We noemen deze groepen gezamenlijk: **impact-ondernemers**. De focus ligt voorts op bedrijven en ondernemingen die een zelfstandig verdienmodel hebben en daarmee dus daadwerkelijk als bedrijf (willen) opereren (versus gesubsidieerde instanties en initiatieven). De definitie sluit dus geen bedrijven uit! Samengevat, zien wij twee doelgroepen:

1. **Impact first ondernemers** (kleine groep)
2. **Impact second ondernemers** (grote groep met, deels, een MVO-missie)

In onderstaande figuur wordt het hele spectrum van ‘goede doelen’ tot de ‘puur financieel gedreven ondernemer’ weergegeven. De focus vanuit de gemeente Ede is met de gele markering aangegeven.



Bron: Stedennetwerk G40, Meer impact met sociaal ondernemerschap, Roadmap voor gemeenten (2018)

⁴ <https://www.social-enterprise.nl/sociaal-ondernemen/definitie/>

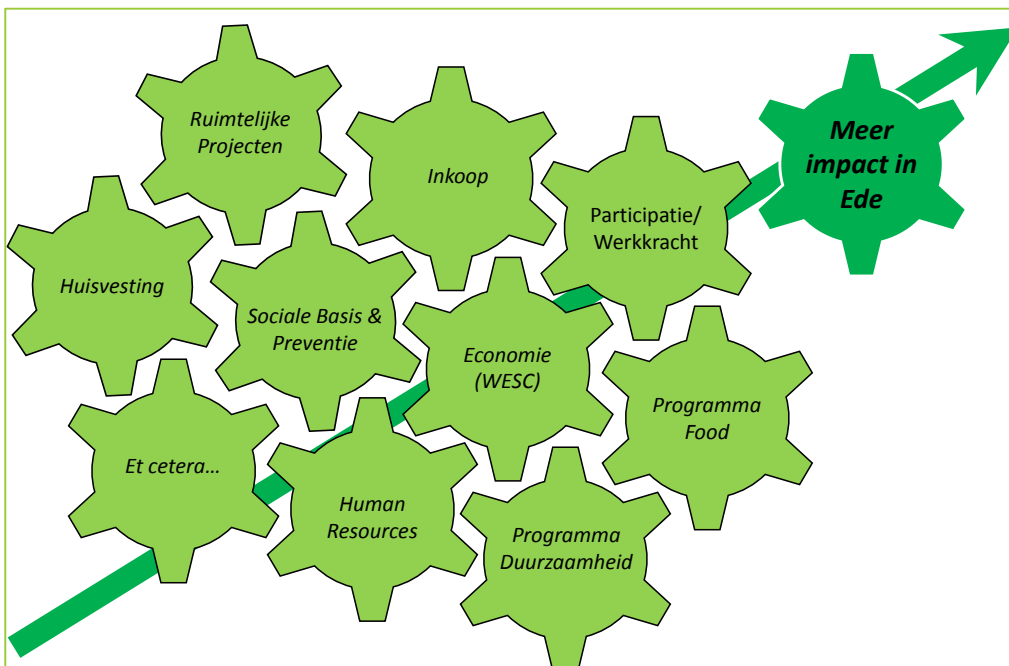
4 DOELEN, AMBITIES & STAKEHOLDERS

Het stimuleren van impact-ondernemen zorgt ervoor dat wij (als gemeente) bijdragen aan de mogelijkheden van bedrijven om impact te realiseren c.q. te werken aan maatschappelijke opgaven. In de afgelopen jaren zijn door de gemeente en/of ondernemers op kleine schaal diverse initiatieven inzake Impact Ondernemen opgezet. Voorbeelden daarvan zijn de (drie) bijeenkomsten van de Sociale Woonkamer, de samenwerking van Werkkracht/Werkgevers Service Punt (WSP) Foodvalley met ondernemers in diverse kernen zoals Ede en Lunteren en de initiatieven rondom de oprichting van het People's House in het centrum van Ede. Uit deze initiatieven is naar voren gekomen dat initiatiefnemers op diverse fronten een steun in de rug kunnen gebruiken. Ook uit diverse onderzoeken⁵ komt een aantal behoeften van impact-ondernemers naar voren, zoals: zichtbaarheid, toegang tot kennis, toegang tot overheid en hulp bij (door) ontwikkeling/groei. Met een meer integraal gecoördineerde aanpak kan de gemeente faciliteren in deze behoeftes.

Wat betreft impact-ondernemen streeft de gemeente Ede naar:

- Realiseren van **grotere positieve 'impact'** in Ede door ondernemers optimaal te faciliteren en informeren;
- Een toename van impact-ondernemen door **Edese bedrijven en ondernemers**, in de zin van 'meer ondernemers' die werken aan impact én in de zin van het vergroten van de kansen van ondernemers die al actief zijn als impact-ondernemer;
- Stimuleren en ondersteunen van nieuwe **impact first** ondernemers in Ede (starters of nieuwe vestigingen);
- Het geven van het **goede voorbeeld** door het eigen beleid voor **inkoop** in de uitvoeringspraktijk te optimaliseren voor de te behalen impact op maatschappelijke opgaven bij het aanbesteden van werken, leveringen en diensten.

Doel van het actieprogramma is om ondernemers en andere 'ondernemende' initiatiefnemers dusdanig te faciliteren en stimuleren dat zij zo goed mogelijk worden ondersteund bij het bijdragen aan maatschappelijke opgaven. Dat vergt een integrale benadering: de beschreven opgaven en ambities zijn niet toe te wijzen aan één afdeling of organisatie en in verschillende inhoudelijke domeinen moet (samenhangend) worden gewerkt om de

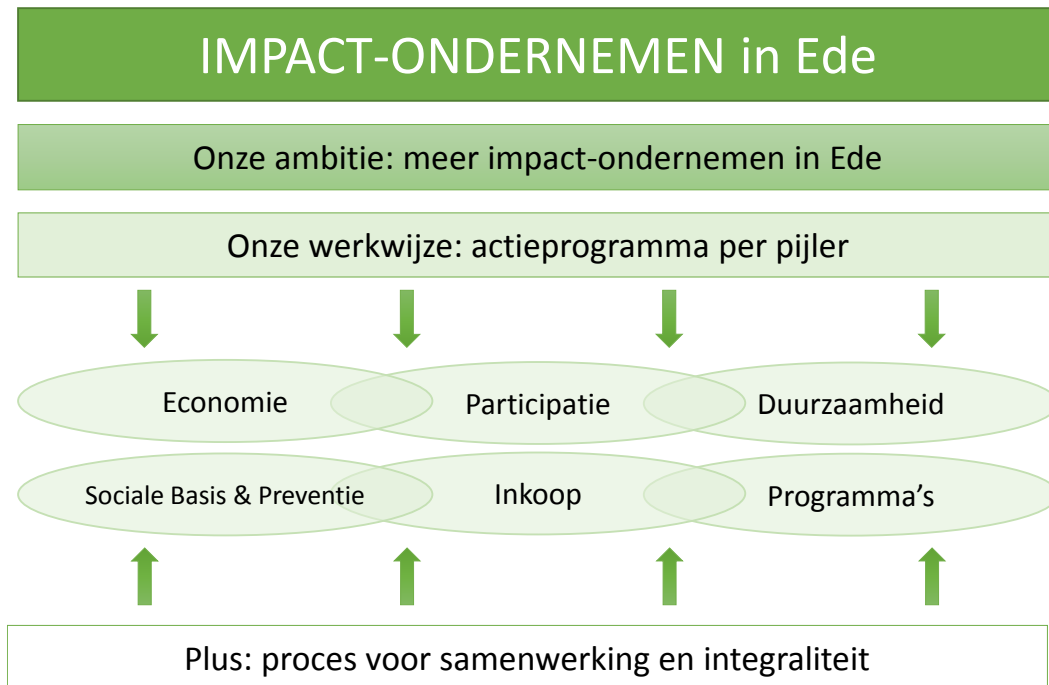


doelen te bereiken. De figuur verbeeldt het belang van samenwerken tussen diverse thema's om meer impact in Ede te bewerkstelligen.

⁵ Onder andere uit onderzoeken van de SER (2015) en van Buro Bries (2017)

5 PIJLERS VOOR BELEID EN ACTIVITEITEN

Om de ambities en doelen te realiseren, is dus nodig om op meerdere vlakken actief te zijn. We kiezen dan ook voor een aanpak via diverse pijlers, die allemaal op hun eigen wijze bijdragen aan het overkoepelende doel om tot meer impact-ondernemen te komen in Ede.



De uitwerking en uitvoering van actieprogramma's van de diverse pijlers vindt plaats binnen bestaand budget en capaciteit. Daar waar een bepaalde aanpak keuzes in relatie tot andere inzet of budgetten impliceert, zal dit expliciet worden gemaakt (bij de nadere uitwerking).

ACTIEPROGRAMMA ECONOMIE

De doelgroep van Team Economie is de **Edese ondernemer in brede zin**. Doel van het actieprogramma is om ondernemers te faciliteren en te stimuleren bij het nastreven en bereiken van maatschappelijke impact. Ondernemers kunnen diverse doelen voorop stellen, denk bijvoorbeeld aan doelen op het gebied van:

- arbeidsparticipatie en creëren van meer arbeidsplaatsen
- het bevorderen van circulariteit van het volledige productie- of bedrijfsproces
- het bijdragen aan duurzaamheid en klimaatdoelstellingen, al dan niet in de eigen (directe) omgeving
- zorg & welzijn
- bevorderen van sociale samenhang en betrokkenheid bij de omgeving van het bedrijf

Het gaat zoals reeds toegelicht over alle ondernemers: ondernemers die het maatschappelijk doel als belangrijkste missie voorop stellen (impact first⁶) én (reguliere) ondernemers die vanuit maatschappelijk verantwoord ondernemen (MVO) een bijdrage leveren aan maatschappelijke opgaven (impact second). Dit kunnen allerlei typen bedrijven zijn in alle mogelijke branches en sectoren. Iedereen levert op eigen wijze een

⁶ Zie ook pagina 6

bijdrage. Het zijn zeker niet alleen bedrijven die zichzelf expliciet definiëren als ‘sociale ondernemers’. De mate waarin en het terrein waarop de ondernemers impact maken, zal ook verschillen. De **speerpunten specifiek voor economie** zijn als volgt samen te vatten:

- Rode loper voor impact-ondernemers
- Verhogen kennisniveau (van ondernemers en van onszelf)
- Afzetmarkt stimuleren voor impact-ondernemers via eigen inkoop (i.s.m. onder andere afdeling Inkoop)
- Sterk netwerk van impact-ondernemers en betere zichtbaarheid van impact-ondernemers

Deze speerpunten worden via het **actieprogramma** opgepakt met concrete activiteiten.

Actie 1 Rode loper en optimale dienstverlening

De rode loper uitrollen voor impact-ondernemers, oftewel zorgen voor een heldere ingang bij de gemeente (via accountmanagement Economie) en de ondernemers klantgericht helpen met vragen en behoeftes. Veel vragen zijn vergelijkbaar met reguliere ondernemersvragen: het gaat er juist om ook bij de specifieke vragen (gerelateerd aan impact-ondernemen) goed verder te helpen en kastje-naar-muur dienstverlening te voorkomen. Team Economie zal de thematiek integreren in het reguliere accountmanagement om een zo breed mogelijk bereik te hebben. Dat betekent dat impact-ondernemen een standaard gespreksonderwerp wordt in de contacten met bedrijven.

Actie 2 Verhogen bewustzijn en kennisniveau (van ondernemers en van onszelf)

Aandachtspunt is het vergroten van kennis en inzicht van Edese bedrijven over de mogelijkheden en kansen van impact-ondernemen. Over sociaal ondernemen (bijvoorbeeld tips & tricks om mensen met een afstand tot de arbeidsmarkt in dienst te nemen) en/of over duurzaam dan wel circulair ondernemen (en bijvoorbeeld natuurinclusief bouwen te stimuleren). De focus van onze inzet is gericht op informeren, stimuleren, inspireren en faciliteren. Daarnaast is ook belangrijk het eigen kennisniveau te verhogen en up-to-date te zijn en blijven over relevante ontwikkelingen en regelingen op het gebied van impact-ondernemen.

Om focus aan te brengen in ons accountmanagement brengen via data-analyse Edese bedrijven in kaart die op enigerlei (al) werken aan het realiseren van maatschappelijke impact. Deze bedrijven willen we actief leren kennen: wat zijn hun drijfveren, wat zijn eventuele knelpunten en wat hebben ze nodig? Naast deze gesprekken legt Team Economie ook het oor te luister bij collega-gemeenten en andere experts. Op basis van de gesprekken en opgedane kennis, wordt een **informatiekit** samengesteld met informatie die relevant is voor de ondernemers. Al werkende, zal de informatiekit uitgroeien tot een **roadmap to impact**, waarmee de gemeente zo goed en actueel mogelijk ondernemers zal ondersteunen, informeren en stimuleren.

Behalve het bereiken van *bestaande* impact-ondernemers, willen we ook het bewustzijn van *potentiële* impact-ondernemers vergroten. Bijvoorbeeld door hen in aanraking te brengen met inspirerende voorbeelden en te informeren over instrumenten, regels en hulpmiddelen die impact-ondernemen juist aantrekkelijk kunnen maken. Denk aan faciliteren van bijeenkomsten/workshops, publicitaire campagne, aansluiten bij landelijke netwerken.

Actie 3 Afzetmarkt stimuleren

Eén van de triggers voor een ondernemer om méér aandacht te besteden aan impact-ondernemen, is de orderportefeuille van de gemeente zelf. Denk bijvoorbeeld aan aanbestedingen in de openbare ruimte, aan mobiliteit en het sociaal domein.

Dat vergt een uitvoeringspraktijk die hierop inspeelt en waarin aanbestedingstrajecten erop zijn gericht impact-ondernemen optimaal mee te laten wegen in de afwegingssystematiek van inkooptrajecten. Het gemeentelijk aanbestedingsbeleid en de aanbestedingswetgeving bieden hiervoor al de juiste basis en mogelijkheden. Er zijn

goede voorbeelden te benoemen: de aanbesteding van de nieuwe koffieautomaten (2018) is getoetst op zowel duurzaamheid als sociale impact. Om dergelijke afwegingen meer in te gaan zetten, is nodig de uitvoeringspraktijk hierin mee te krijgen. Deze actie vindt plaats in nadrukkelijke samenwerking met (en onder leiding van) o.a. de afdeling Inkoop.

Onderdeel van deze actielijn is ook het verkennen van mogelijkheden die nieuwe concepten bieden voor impact-ondernemers om nieuwe afzetmarkten aan te boren c.q. partners te vinden. Momenteel worden ideeën als een 'social impact market' en 'social impact bonds' door ons verder verkend.

Actie 4 Sterk netwerk, betere zichtbaarheid

Komende periode wordt gewerkt aan het creëren en langzaam laten groeien van een netwerk van impact-ondernemers. Door de gedeelde interesse in het creëren van impact ontstaat verbinding: ongeacht het type bedrijf en type product of dienst, zijn deze ondernemers op zoek naar inspiratie, kennis en ingangen om verder te komen in hun ambitie om impact te realiseren én tegelijkertijd succesvol te ondernemen. Om de groep ondernemers die welbewust kiest om 'impact' te creëren meer dan nu in de spotlight te zetten, zal parallel aan bestaande kanalen (online magazine, social media) worden gewerkt aan andere kanalen c.q. uitingen. Team Economie werkt hierin samen met bestaande netwerken vanuit o.a. Werkracht/Werkgeversservicepunt.

Ten slotte werken we aan het vergroten van ons eigen netwerk (als overheid) en de eigen kennis door met regelmaat deel te nemen aan bijeenkomsten en events over het thema impact-ondernemen. Bovendien hebben we oog voor kansen om (meer, nieuwe, startende) 'impact first' bedrijven te huisvesten in Ede.

ACTIEPROGRAMMA WERK EN INKOMEN

Voor het domein Werk en Inkomen is impact-ondernemen een cruciale succesfactor om de maatschappelijke opgaven te realiseren. Het team zal haar bijdrage aan het plan van aanpak leveren vanuit de volgende invalshoeken:

1. Uitvoering van de Participatiewet

Op basis van het wettelijk kader worden werkzoekenden zoveel mogelijk begeleid naar betaald werk, waarvoor we samenwerken met werkgevers en onderwijs. Ook andere vormen van participatie binnen zowel de profit als non-profit sectoren zullen worden benut, zodat ons adagium 'iedereen doet mee in Ede' ook vertaald wordt in de uitvoeringspraktijk van alle dag. Accountmanagers van Werkracht Ede zullen daarbij nadrukkelijk de samenwerking met o.a. de Accountmanagers van Team Economie versterken en het thema 'impact-ondernemen' concreet oppakken. Zij zullen samenwerken, elkaar informeren en waar nodig elkaar ondersteunen om de gezamenlijke ambities te realiseren.

2. Verbinding met de arbeidsmarktregio Foodvalley

Het samenspel tussen Werkracht Ede en Team Economie zal ook worden verbonden met de reeds bestaande activiteiten richting werkgevers in de regio via het WerkgeversServicePunt (WSP) Foodvalley. Via de strategische arbeidsmarkttafel zal worden meegewerkt aan regionale projecten binnen de arbeidsmarktregio.

3. Opgave 'iedereen doet mee'

Vanuit de opgave 'iedereen doet mee' wordt gewerkt aan innovatie en ideeën voor de doorontwikkeling van werkvormen als SROI. In samenwerking met andere disciplines zal ook worden gekeken naar nieuwe vormen van het bereiken van de (maatschappelijke) doelen en innovatieve rolverdelingen met andere partijen. De verkenning van de mogelijkheden van een Social Impact Bond is onderdeel van deze inzet. Ook de doorontwikkeling en mogelijke implementatie van de Prestatieladder Sociaal Ondernemen staat op de

agenda, evenals het verder uitwerken van de positie van gemeente Ede als inclusief werkgever. Met haar ambities heeft de gemeente een voorbeeldfunctie voor andere werkgevers.

ACTIEPROGRAMMA INKOOP

Zowel het inkoopbeleid van de gemeente Ede als de Aanbestedingswet bieden volop kansen voor ondernemen met impact in Ede. Het inkoopbeleid is gericht op duurzaamheid, circulaire economie, vergroten van kansen voor sociale ondernemers en toepassen van SROI. Hiervan zijn mooie voorbeelden te vinden uit de praktijk, maar er is zeker ruimte voor intensivering.

Vanuit het perspectief van inkoop zetten we in op het intensiever uitdragen en uitleggen van de mogelijkheden die inkoopbeleid biedt voor het realiseren van (meer) impact in de dagelijkse praktijk van budgethouders, projectleiders, beleidsmakers, et cetera. Dat doen we op de volgende manieren:

- Ede heeft het Manifest voor Maatschappelijk Verantwoord Inkopen ondertekend. De afgelopen jaren is hierop ingezet en ook de komende jaren wordt dit gedaan. Om uit te kunnen dragen hoe aan het Manifest gevolg is gegeven wordt een uitvoeringsoverzicht opgesteld om inzichtelijk te maken wat als gevolg van het manifest binnen de gemeente Ede in de inkooppraktijk is ondernomen en bereikt. Daarnaast wordt inzichtelijk gemaakt hoe dit de komende jaren wordt voortgezet.
- Aanjagen van 'impact' door de selectie van twee inkooptrajecten die zich daarvoor (gelet op het soort opdracht) goed lenen, als pilots. Deze twee inkooptrajecten worden maximaal ingericht op het realiseren van maatschappelijke impact, waarbij aandacht wordt besteed aan een toegespitst programma van eisen zonder haalbaarheid en realiteit uit het oog te verliezen. We zetten daarbij in op het goed benutten van de ruimte die de aanbestedingswetgeving hiervoor biedt. Deze projecten kunnen na afronding als 'good practice' worden gebruikt om de eigen organisatie en bedrijven te laten leren en te enthousiasmeren voor wat je met elkaar kunt bereiken.
- Bewustwording stimuleren: budgethouders en projectleiders zullen de sociale, circulaire en duurzame ambities moeten opnemen in hun beleid en plannen en opdrachten om daadwerkelijk invulling te geven aan de opgave van maatschappelijk verantwoord inkopen. Het organiseren van informatiebijeenkomsten over maatschappelijk verantwoord inkopen voor budgethouders en projectleiders is één van de middelen om deze bewustwording te vergroten. Tijdens de bijeenkomsten kunnen specifiek de mogelijkheden die inkoopbeleid biedt voor sociaal ondernemen, SROI en duurzaamheid worden toegelicht.

ACTIEPROGRAMMA SOCIALE BASIS & PREVENTIE

Het team Sociale Basis en Preventie werkt aan de maatschappelijke opgave dat in de toekomst 'alle inwoners van Ede zo veel als mogelijk voor zichzelf en elkaar zorgen en dat zij onderdeel zijn van een sociaal netwerk'. Daartoe faciliteert en subsidieert het team verschillende welzijnsinstellingen en vrijwilligersorganisaties. Deze partijen dragen bij aan sociale cohesie, leefbaarheid en andere vormen van welzijn en zijn (gedeeltelijk) afhankelijk van subsidies. De kansen voor impact ondernemen vanuit de Sociale Basis is driedig:

1. **Bevorderen van sociale samenhang en betrokkenheid bij de omgeving van bedrijven**

Ondernemers kunnen een grote bijdrage leveren aan het bereiken van de maatschappelijke opgave van de sociale basis om "alle inwoners van Ede zo veel als mogelijk voor zichzelf en elkaar zorgen en dat zij onderdeel zijn van een sociaal netwerk".

In de eerste plaats kunnen ondernemers een grote rol spelen bij het versterken en professionaliseren van de (vrijwilligers)organisaties die zich inzetten op dit vlak. Heel concreet kunnen zij bijvoorbeeld organisaties

ondersteunen in exploitatie en beheer. Dat kan in allerlei vormen en maten, denk aan 'uren' (vrijwilligerswerk) en middelen (financiële ondersteuning, gebruik van materialen/ruimtes of uitbesteden van werkzaamheden). Veel maatschappelijke organisaties hebben moeite om op strategisch niveau plannen en keuzes voor de (middel)lange termijn te maken. Advies en begeleiding op dit vlak uit het bedrijfsleven zou zeer versterkend kunnen werken voor deze organisaties. Het faciliteren en ondersteunen van de verbinding tussen deze partijen van uiteenlopende pluimage zal bijdragen aan betekenisvolle samenwerking. Bedrijven die aangeven zich in te willen zetten, zullen door team Sociale Basis & Preventie gekoppeld worden. Andersom worden ook maatschappelijke initiatieven gestimuleerd om hulp te vragen van het (omliggende) bedrijfsleven. Eens in de twee jaar wordt bovendien door team Sociale Basis & Preventie de Maatschappelijke Beursvloer georganiseerd. Op een Maatschappelijke Beursvloer worden bedrijven die maatschappelijk betrokken zijn en graag iets willen betekenen voor de lokale samenleving gekoppeld aan maatschappelijke organisaties met een hulpvraag. Het aanbod van een bedrijf kan bestaan uit expertise, materialen, faciliteiten, netwerk openstellen en helpende handen. De maatschappelijke organisatie levert op haar beurt een creatieve, ludieke of gezellige tegenprestatie. Zo ontstaat er een MATCH waar beide partijen baat bij hebben.

In de tweede plaats kunnen ondernemers worden gestimuleerd om in hun eigen bedrijfsvoering keuzes te maken die bijdragen aan de sociale basis in Ede. Daarbij kan gedacht worden aan personeelsbeleid rond mantelzorg en gezondheid, maar ook aan de invulling van bedrijfsuitjes of het kerstpakket. De subdoelen waar het team Sociale Basis aan werkt zijn:

- Inwoners van Ede zich inzetten voor hun omgeving
- Voor iedere inwoner een duurzame, laagdrempelige verbinding tussen informele en formele zorg
- Iedere inwoner van Ede in staat is om gezonde keuzes te maken
- Inwoners langdurig kunnen zorgen voor hun naasten
- Alle inwoners van Ede zijn samen verantwoordelijk voor het opvoeden en opgroeien van Edese kinderen
- Iedere inwoner van Ede onderdeel is van een sociaal netwerk

Het team verkent samen met de betrokken collega's van andere disciplines welke kansen en mogelijkheden er op dit terrein nog liggen.

2. Stimuleren/ondersteunen nieuwe impact first ondernemers op gebied van sociale basis en preventie

Een van de doelen van het voorliggend plan van aanpak Impact ondernemen is het stimuleren en ondersteunen van nieuwe impact first ondernemers. Dit doel hangt sterk samen met het doel om de sociale basis en preventie te versterken.

We zien binnen de sociale basis en preventie vaak initiatieven van vrijwilligers of organisaties zonder winst oogmerk, die de potentie hebben om op te schuiven naar sociale ondernemingen/impact ondernemers. Met de juiste ondersteuning en facilitering (wellicht ook juist van andere ondernemers, zie punt 1), kan binnen deze organisaties de ondernemersgeest worden aangewakkerd. Het resultaat hiervan is dat deze organisaties meer op eigen benen komen te staan, minder subsidie nodig hebben en daardoor minder afhankelijk zijn van de overheid bij hun voortbestaan. Deze beweging leidt bovendien tot bewustwording van organisaties en hun afnemers over de toegevoegde waarde in onze samenleving én tot professionalisering van de sociale basis.

Om dit te bereiken neemt het team sociale basis en preventie in het subsidie-afwegingskader de potentie tot sociaal ondernemerschap op. Subsidie kan, als die potentie er is, dienen als vliegwiel om te komen tot duurzaam ondernemerschap. Wanneer die mogelijkheid er is wordt direct een relatie gelegd met team economie.

ACTIEPROGRAMMA DUURZAAMHEID

De focus vanuit het domein Duurzaamheid ligt op het inbrengen van expertise en inspiratie ten behoeve van het realiseren van de doelstellingen op het gebied van energietransitie en circulariteit, zowel bij de eigen organisatie als bij bedrijven.

Programma Energietransitie

Focus binnen dit programma ligt op energiebesparing, energieopwekking en participatie. Voor de doelgroep bedrijven zijn er twee speerpunten: stimulering van energiebesparing via adviezen, scans en kennisbijeenkomsten enerzijds en de versterking van het energietoezicht door de Omgevingsdienst anderzijds.

Het programma wil ook bijdragen aan het streven naar energieneutraal gemeentelijk vastgoed in 2030. Dit betekent een verdere verduurzaming van gemeentelijke gebouwen en voorzieningen, maar ook inzet op energieneutraal inkopen en aanbesteden. Het programma zal een rol spelen in de nadere uitwerking van mogelijkheden voor monitoring en verantwoording van de gemeentelijke inspanningen (bijvoorbeeld via de CO2-preatieladder).

Circulariteit

Via deelname van de gemeente Ede aan het Convenant Circulair Beton stimuleren we het gebruik van circulaire grondstoffen in beton en asfalt in de openbare ruimte. Via pilots gaan we ervaring opdoen met moederbestekken die circulair aanbesteden in de toekomst gemeengoed moeten maken. Verankering in het gemeentelijk handboek DIBOR moet intern en extern duidelijkheid geven over onze werkwijze. Voordat we zover zijn, organiseren we vanuit Duurzaamheid interne kennisactiviteiten en doen we mee aan de ketenbijeenkomsten van Bouwcirculair⁷.

Via deze ketenbijeenkomsten leggen we tevens een lijn naar onze externe partners en bedrijven. Voor nog meer betrokkenheid van bedrijven uit de regio en de invulling van onze voorbeeldrol sluiten we aan bij de netwerkactiviteiten uit het samenwerkingsprogramma Living Lab Regio Foodvalley Circulair.

⁷ <http://www.bouwcirculair.nl/>

6 INTEGRALITEIT, SAMENWERKING & MONITORING

Om zorg te dragen voor samenhang en een integrale aanpak is nauwe samenwerking met partners sowieso nodig. Maar versterking van de onderlinge samenwerking tussen collega's van diverse afdelingen en organisaties is ook noodzakelijk om de ondernemers en andere initiatiefnemers daadwerkelijk goed te kunnen helpen en adviseren.

SAMENWERKING & MONITORING

Betrokken interne stakeholders hebben elk een aandeel en rol in deze samenwerking. Zonder volledig te zijn, gaat dat bijvoorbeeld over:

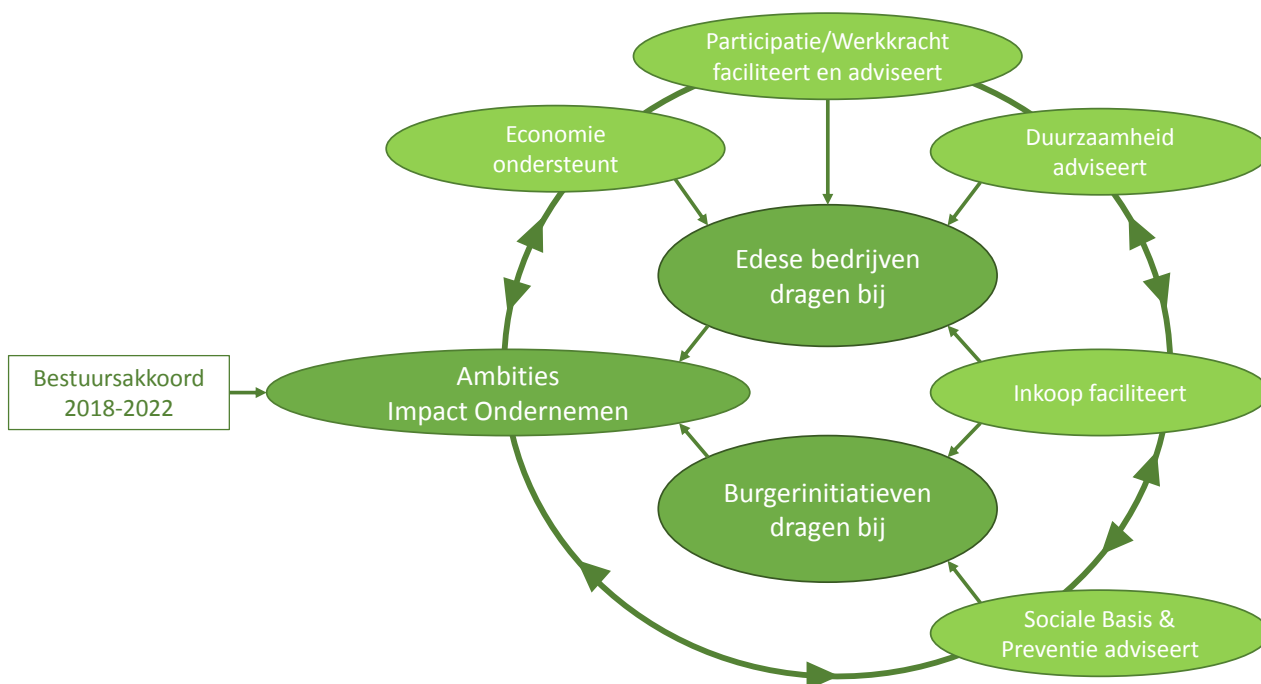
- De rol van Economie als goede partner van het Edese bedrijfsleven in brede zin en 'accountmanager' om de ondernemers verder te helpen en informeren
- Werk & Inkomen (Beleid Sociaal Domein), Werkkracht en WSP Foodvalley als belangrijke partners voor bedrijven als het gaat over de arbeidsmarkt
- Inkoop als het gaat om de stappen die we als gemeente Ede (budgethouders, beleidsmakers, projectleiders) kunnen zetten om onze eigen aanbestedingen en opdrachten duurzamer, circulaire en socialer te maken
- Programma's Duurzaamheid en Biodiversiteit als het gaat over het realiseren van impact op 'milieu' (in brede zin) en de mogelijkheden daarvoor
- Maar ook het betrekken van bijvoorbeeld de ruimtelijke disciplines en omgevingsdienst voor expertise over regelgeving en mogelijkheden voor nieuwe/vernieuwende initiatieven;

De kern is te komen tot meer samenwerking op maat met de relevante partners om de dienstverlening te kunnen verbeteren én om onze eigen organisatie te laten groeien in de eigen rol en mogelijkheden. Voor innovatie in onze eigen dienstverlening (richting o.a. impact-ondernemers) is actieve en concrete samenwerking nodig: om vanuit 'vertrouwde patronen' toe te werken naar een nieuwe kijk.

Om als gemeente Ede daadwerkelijk resultaten te behalen en toegevoegde waarde te creëren voor ondernemers en initiatiefnemers, zijn meerdere factoren van groot belang:

- Breed commitment in de organisatie is vereist, idealiter in de vorm van een opdracht vanuit college en directie;
- Vanuit een heldere opdracht kunnen afdelingen prioriteiten stellen en daar waar nodig capaciteit vrijmaken om te werken aan de ambities op 'impact-ondernemen';
- Brede bewustwording binnen de organisatie is noodzakelijk. Dat kan bijvoorbeeld door budgethouders zich niet (alleen) te laten verantwoorden op financiële resultaten, maar ook op het realiseren van of (bij externe opdrachten) toetsen op maatschappelijke impact. Maar ook projectleiders en beleidsmakers moeten zich bewust zijn van hun verantwoordelijkheid en kans om bij te dragen aan de ambities van Ede.

Onderstaand beeld illustreert op een versimpelde manier de samenhang.



In de praktijk zullen ook nog collega's van andere afdelingen en programma's een rol kunnen of moeten spelen, afhankelijk van specifieke casussen. Juist deze breedheid vereist een -eveneens brede- opdracht.

Er is geen sprake van een 'programmatische aanpak': de afstemming en samenwerking moet expliciet binnen de bestaande organisatie worden geplaatst. Voorgesteld wordt om dat op **pragmatische wijze** in te richten⁸:

- Inrichten werkgroep met concerndirectie als opdrachtgever en voorzitter. Deelnemers van de werkgroep zijn in elk geval Economie, Werk & Inkomen, Werkkracht, Sociale Basis & Preventie, Inkoop, Duurzaamheid en Werkkracht. Op thema's en actualiteit zullen andere deelnemers worden uitgenodigd.
- De werkgroep komt elke drie maanden bijeen om voortgang in brede zin (op niveau ambities) te bespreken.
- Aanvullend op de werkgroep zal een 'kernteam' van Economie, Werk & Inkomen en Werkkracht met hogere frequentie samenwerken aan concrete casussen als integraal onderdeel van de actieplannen van deze pijlers. De concrete casussen vormen de 'voedingsbodem' voor vernieuwing in de dienstverlening en het realiseren van de ambities van de gemeente. Op casusniveau zullen in het kernteam collega's van andere teams aanschuiven.
- De werkgroep rapporteert jaarlijks over de voortgang richting betrokken portefeuillehouders c.q. het college.

Wij gaan als gemeente een leerproces in. Monitoring en evaluatie⁹ moeten helpen om gedurende de jaren steeds 'slimmer' te worden. Dat zal ook betekenen dat dit 'actieprogramma' een versie 1.0 is: volgende versies evolueren op basis van lessen en ervaring die we al doende opdoen.

Ede / juni 2019 / Sandra van Liere (Economie), in samenwerking met Angelique Gerritsen en Thomas van Sleen (Economie), Jan van Alst (Participatie), Anneke van Doornbos (Sociale Basis & Preventie a.i.), Dick Neuteboom (Duurzaamheid) en Kees Schipstra (Inkoop)

⁸ Dit is een principe-voorstel, precieze uitwerking vindt plaats na vaststelling van het plan van aanpak

⁹ Onder andere met tools als 'impactpad' om impact te meten